



GLUAISEACHT

'Infheistíocht agus feabhas ar bhonneagar iompair sa Chontae a éascú chun cabhrú le fás agus infheistíocht agus pobail shláintiúla inbhuanaithe a chruthú; trí nascacht agus amanna turais laistigh de na lonnachtaí agus idir na lonnaíochtaí a fheabhsú, modhanna taistil níos inbhuanaithe, lena n-áirítear siúl, rothaíocht agus iompar poiblí a chur chun cinn agus infheistíocht a dhéanamh iontu, réimsí poiblí níos tarraingtí a chruthú, agus astaíochtaí carbóin a laghdú.'

7. GLUAISEACHT

7.1 RÉAMHRÁ

Cuidíonn líonra iompair nua-aimseartha, atá feidhmiúil agus inbhuanaithe agus a ligeann do dhaoine agus d'earraí bogadh ó áit go háit go héifeachtúil le saol a chruthú ina mbíonn rath ar ghnólachtaí agus ina mbíonn daoine in ann taitneamh a bhaint as stíl mhaireachtála níos cothromaithe. Tá sé de bhuntáiste ag Lú go bhfuil líonra dea-fhorbartha de naisc iompair náisiúnta, réigiúnacha agus áitiúla aige.



Cuireann suíomh straitéiseach an Chontae feadh Chonair Eacnamaíoch Bhaile Átha Cliath-Bhéal Feirste naisc iompair den scoth ar fáil leis an dá chathair sin tríd an mótarbhealach, na bóithre náisiúnta, agus an líne iarnróid idirchathrach. Tá líonra láidir bóithre réigiúnacha agus áitiúla ann freisin a cheanglaíonn lonnaíochtaí laistigh den Chontae leis na príomhionaid seirbhíse sa réigiún i gcoitinne.

Leagfar amach sa Chaibidil seo an straitéis maidir le soláthar agus infheistíocht bonneagair iompair sa Chontae. Féachfaidh sé leis an nasc idir úsáid na talún agus cúrsaí iompair a neartú agus déanfaidh sé iarracht modhanna iompair níos inbhuanaithe a chur chun cinn, lena n-áirítear saoráidí siúil agus rothaíochta, iompar poiblí agus roinnt gluaisteáin, lena n-áirítear feithiclí leictreacha, ar mhaithe leis an mbrú tráchta sna ceantair uirbeach a laghdú, timpeallachtaí níos tarraingtí a chruthú agus cabhrú leis an gContae athrú

go dtí contae atá íseal ar charbóin agus acmhainneach ó thaobh na haeráide de. Féachann an Plean freisin le príomhthionscadail bhonneagair a chur chun cinn a éascóidh an fás geilleagrach sa Chontae agus a chuideoidh leis an iomaíochas eacnamaíoch a choinneáil.

7.2 MAOIRSEACHT AGUS FREAGRACHT AS AN MBEARTAS IOMPAIR, BONNEAGAR AGUS SEIRBHÍSÍ

7.2.1 An Roinn Iompair

Ag an leibhéal náisiúnta, tá an Roinn Iompair freagrach as an mbeartas iompair agus as maoiniú agus maoirseacht a dhéanamh ar bhonneagar agus ar sheirbhísí iompair.

Is iad an tÚdarás Náisiúnta Iompair (NTA) agus Bonneagar Iompair Éireann (TII), agus iad ag cur chun feidhme sainchúraim na Roinne Iompair, na gníomhaireachtaí stáit atá freagrach as bonneagar iompair a sholáthar agus a chothabháil.

7.2.2 Bonneagar Iompair Éireann (TII)

Bunaíodh Bonneagar Iompair Éireann trí chumasc a rinneadh idir an tÚdarás um Bóithre Náisiúnta agus an Gníomhaireacht um Fháil Iarnród faoi Acht na mBóithre 2015. Is í príomhfheidhm TII ná cur chuige comhtháite a chur ar fáil don todhchaí mar a bhaineann le forbairt agus oibriú an ghréasáin bóithre náisiúnta agus an bhonneagair iarnróid éadroim ar fud na hÉireann.

7.2.3 An tÚdarás Náisiúnta Iompair (NTA)

Tá an NTA freagrach as pleanáil, cur chun feidhme agus maoiniú a dhéanamh ar an iompair agus ar an mbonneagar poiblí, rialáil agus conarthaí a dhéanamh ar sheirbhísí iompair phoiblí, agus áiseanna agus bonneagar a sholáthar a chuireann an siúl agus an rothaíocht chun cinn.

7.2.4 Údaráis Áitiúla

Oibríonn Údaráis Áitiúla go dlúth leis an DTTAS, an NTA agus TII chun beartais iompair a chur i bhfeidhm agus bóithre agus tionscadail a bhaineann le cúrsaí iompair a shainaithint agus a mhaoiniú ag an leibhéal áitiúil.

7.3 COMHTHÉACS AN BHEARTAIS

Tá an Straitéis Gluaiseachta agus Iompair sa Phlean seo curtha ar an eolas ag raon leathan doiciméad agus straitéisí beartais náisiúnta agus réigiúnacha. Tá achoimre ghairid ar na doiciméid sin leagtha amach sa chuid seo.

7.3.1 STRAITÉISÍ NÁISIÚNTA AGUS RÉIGIÚNACHA

Tionscadal Éireann 2040 – An Creat Náisiúnta Pleanála (NPF) agus Plean Forbartha Náisiúnta 2018-2027 (NDP): Aithníonn an NPF an tábhacht a bhaineann le cur chuige comhtháite maidir le húsáid talún agus pleanáil iompair maidir le spriocanna an Chreata a bhaint amach. Leagtar na spriocanna seo amach sa doiciméad mar Thorthaí Straitéiseacha Náisiúnta.



Áirítear leis an gcur chuige comhtháite seo:

- Feabhas a chur ar iompar poiblí chun an dlúthfhás a éascú agus laghdú ar astaíochtaí carbóin a bhaint amach;
- Infheistíocht a dhéanamh i mbonneagar siúil agus rothaíochta le stíleanna maireachtála níos gníomhaí agus níos sláintiúla a chur chun cinn; agus
- Infheistíocht a dhéanamh i mbonneagar na nascbhóithre agus inrochtaineacht a fheabhsú.

Leagtar amach san NDP sonraí maidir le hinfeistíocht i mbonneagair suas go dtí 2027. Tá sé ag teacht go dlúth le Torthaí Straitéiseacha Náisiúnta an NPF a chinnteoidh go mbeidh cur chuige comhordaithe ann idir beartais agus caiteachas. Tá na tionscadail seo a leanas a bhaineann le cúrsaí iompair i Lú san áireamh sa NDP:

- Uasghrádú ar an N2 -Baile Átha Fhirdhia go Baile na Lorgan;
- Seachbhóthar Bhaile Átha Fhirdhia ar an N52; agus
- Clár Leathnaithe an DART go Droichead Átha.

Straitéis Réigiúnach Spásúlachta agus Eacnamaíochta (RSES) do Réigiún an Oirthir agus Lár tíre 2019-2031:

Tacaíonn an RSES le cur i bhfeidhm an Chreata Náisiúnta Pleanála agus an Phlean Forbartha Náisiúnta trí chreat straitéiseach pleanála agus eacnamaíoch a leagan amach atá ag teacht leis na Cuspóirí Beartais Náisiúnta agus na Torthaí Straitéiseacha Náisiúnta atá leagtha amach sa NPF.



Chun go mbeidh comhcheangal idir an phleanáil mar a bhaineann le húsáid na talún agus cúrsaí iompair, táthar ag leagan béime ar ghearradh siar ar an méid taistil is gá a dhéanamh trí bheith ag díriú na forbartha ar ionaid atá aitheanta mar ionaid fáis agus a chinntiú go bhfuil fás an daonra agus fás na fostaíochta ag réiteach níos fearr le chéile. Tá Pleananna Iompair Áitiúla le hullmhú do lonnaíochtaí atá aitheanta sa réigiún, lena n-áirítear Droichead Átha agus Dún Dealgan, chun cabhrú le húsáid na talún agus an phleanáil do chúrsaí iompair.

Leagtar béim freisin ar aistriú córa iompair go dtí modhanna iompair atá níos inbhuanaithe a chur chun cinn, ionas nach mbeifear ag braith an oiread céanna ar an gcarr príobháideach, le go mbeidh an líonraí iompair in ann a bheith níos éifeachtaí agus aghaidh a thabhairt ar thionchair an athraithe aeráide.

Chomh maith le tacú le dul chun cinn na dtionscadal bonneagair atá leagtha amach sa Phlean Forbartha Náisiúnta, tacaíonn an RSES freisin le bonneagar cumasúcháin a chur ar fáil a chabhróidh le fás an daonra agus forbairt na heacnamaíochta in Ionaid Fáis Réigiúnacha Dhroichead Átha agus Dhún Dealgan agus a chuirfidh ar chumas na lonnaíochtaí sin forbairt ina n-ionaid scála. Áirítear leis sin tógáil Rochtain Calafóirt Bhealach na Croise Thuaidh (PANCR) i nDroichead Átha.

Pleanáil don Úsáid Talún agus don Iompar – Outlook 2040 (PLUTO 2040): Is creat é seo chun infheistíocht a dhéanamh in iompar talún agus bhí sé á ullmhú ag an Roinn Iompair, Turasóireachta agus Spóirt agus é seo á scríobh. Nuashonrú atá ann ar an doiciméad ‘Infheistíocht Straitéiseach in Iompar Talún’ a foilsíodh in 2015. Leagfar amach ann na príomhthosaíochtaí agus na príomhphrionsabail le haghaidh infheistíocht sa todhchaí lena chinntiú go mbeidh líonra iompair á sholáthar a fhreastalaíonn ar riachtanais na tíre agus go gcuirfidh sé i bhfeidhm na Torthaí Straitéiseacha Náisiúnta atá i Tionscadal Éireann 2040.

Ag Tógáil ar Théarnamh: Infheistíocht i mBonneagair agus i gCaipitil 2016-2021: Cuireann an Plean Caipitil seo creat nua €42 billiún an Rialtais le haghaidh infheistíocht sa bonneagar in Éirinn don tréimhse 2016 go 2021 i láthair.

Taisteal Níos Cliste: Is beartas iompair é seo a d'fhoilsigh an Roinn Iompair, Turasóireachta agus Spóirt in 2009. Leagtar amach ann fís maidir leis an gcaoi a bhféadfaí córas inbhuanaithe taistil agus iompair a chur ar fáil.

Áirítear sa doiciméad sraith cuspóirí agus spriocanna lena n-áirítear:

- Inrochtaineacht ar iompar a fheabhsú
- Cur le héifeacht an líonra iompair agus brú tráchta agus scrogaill thráchta a laghdú;
- Astaíochtaí gás ceaptha teasa a bhaineann le hiompar a laghdú;
- An t-éileamh atá ar an gcarr príobháideach agus t-achair a thaistealaíonn sé a laghdú; agus
- An spleáchas ar bhreoslaí iontaise a laghdú.

Aithnítear sa doiciméad go gcaithfidh, le go mbeadh rath ar chur i bhfeidhm an bheartais seo, an fás ar fhostaíocht agus ar dhaonra sa toadhchá a bheith dírithe, den chuid is mó, ar cheantair uirbeacha dhlútha.

7.3.2 Treoir Pleanála

Pleanáil Spásúlachta agus Bóithre Náisiúnta: Tugann [‘Pleanáil Spásúlachta agus Bóithre Náisiúnta – Treoirlínte d’Údarás Phleanála’](#) treoirlínte agus moltaí pleanála mar a bhaineann leis an bhforbairt a mbíonn tionchar aici ar mhótarbhealaí, príomhbhóithre náisiúnta agus bóithre tánaisteacha náisiúnta.



Leagann na treoirlínte béim go príomha ar ghréasáin na bóithre náisiúnta a choinneáil éifeachtach, acmhainneach agus sábháilte.

Leagtar béim sna Treoirlínte ar:

- An chaoi a mbraitheann beartais úsáide talún agus beartais i leith chúrsaí iompair ar a chéile chun an gá atá le taisteal a laghdú agus

- An tionchar a bhíonn ag bealaigh nua isteach chuig bóithre náisiúnta ar shábháilteacht ar na bóithre, agus a tábhachtaí atá an bhainistíocht forbartha mar a bhaineann le ardchaighdeáin a bhaint amach ó thaobh caighdeán dearaidh agus bainistíocht tráchta.

Cuirtear chun cinn sna Treoirlínte an fhorbairt a bheidh faoi stiúir an phlean agus patrúin forbartha don toadhchá á gcur san áireamh, lena n-áirítear an cruthú turais a bhfuil baint aige le criosú talún agus an bealach a ndéanfar freastal air seo.

Creat an Bheartais Náisiúnta Rothaíochta Náisiúnta: Foilsíodh Creat an Bheartais Náisiúnta Rothaíochta in 2009 in éineacht leis an gcáipéis Beartais um Thaisteal Níos Cliste. Is é sprioc an Chreata seo gnás láidir rothaíochta a chruthú ar fud na tíre. Tá réimse cuspóirí a chabhróidh leis an sprioc sin a bhaint amach leagtha amach sa doiciméad.

Díríonn na cuspóirí sin ar an infheistíocht i mbonneagar rothaíochta, rud a fhágfaidh go mbeidh sé níos sábháilte agus go bhféadfar é a roghnú in ionad an mhótariompair.

Lámhleabhar Náisiúnta Rothaíochta: Is treoir é an [Lámhleabhar Rothaíochta Náisiúnta](#) a d'fhoilsigh an tÚdarás Náisiúnta Iompair (NTA) agus a úsáideann pleanálaithe agus innealtóirí chun an t-soláthar rothaíochta a fheabhsú agus an rothar a chomhtháthú i ndearadh na limistéar uirbeach. Cuimsíonn an lámhleabhar an prionsabail 'Sábháilteacht Inbhuanaithe' ar prionsabal dearaidh de chuid na hÍsiltíre é, a fhéachann le bóithre agus sráideanna a dhéanamh níos éasca le húsáid, agus ar an gcaoi sin timpeallacht níos sábháilte a chruthú do gach duine a úsáideann na bóithre, rothaithe san áireamh.

Straitéis d'Fhorbairt Glasbhealaí Náisiúnta agus Réigiúnacha don Todhchaí: Féachann an [Straitéis](#) seo le cuidiú le forbairt a dhéanamh ar ghlasphealaí atá suntasach go náisiúnta agus go réigiúnach agus cur le líon agus scaipeadh tíreolaíoch na nglasphealaí ar fud na tíre.

Aithníonn sé go bhfuil acmhainneacht turasoireachta ag na Glasbhealaí ó thaobh gheilleagar na gceantar áitiúil a chur chun cinn, go háirithe más féidir bonneagar gaolmhar a sholáthar nó go bhfuil fáil air cheana féin. Molann an Straitéis dlúthchaidreamh oibre idir na príomhpháirtithe leasmhara lena n-áirítear Údarás Áitiúla, úinéirí talún, pobail áitiúla agus comhlachtaí stáit eile chun gur féidir Glasbhealaí rathúla a sheachadadh.

Lámhleabhar Dearaidh do Bhóithre agus Sráideanna Uirbeacha (DMURS): Foilsíodh an [Lámhleabhar Dearaidh do Bhóithre agus Sráideanna Uirbeacha](#), dá ngairtear 'DMURS' go minic, i dtosach in 2013 agus foilsíodh leagan nuashonraithe de in 2019. Féachann DMURS le sráideanna dea-dheartha a chur i gcroílár na bpobal inbhuanaithe agus tacaíonn sé le beartais níos leithne de chuid an rialtais a bhaineann leis an gcomhshaol, pleanáil agus iompar. Cuireann sé na bearta praiticiúla ar fáil chun na torthaí seo a leanas a bhaint amach:

- Sráideanna atá ceangailte go maith le chéile ionas gur féidir le daoine siúl agus rothaíocht chuig a bpríomh cheann scríbe ar bhealach atá díreach agus insroichte;
- Timpeallacht sráide atá sábháilte agus compordach do choisithe agus do rothaithe i ngach aoisghrúpa;
- Sráideanna a chuidíonn le pobail atá tarraingteach agus bríomhar a chruthú; agus

- Sráideanna a dhéanann maolú ar an trácht de bharr raon de bhearta dearaidh a chiallaíonn go mbíonn tiománaithe níos airdeallaí ar a dtimpeallacht.

Tithíocht Uirbeach Inbhuanaithe: Caighdeán Dearaidh d'Árasáin Nua Treoirilínte d'Údaráis Phleanála: Déantar tagairt sa doiciméad seo do chaighdeán na n-áiseanna páirceála do charranna i gcás árasáin nua.

Foilseacháin TII: Is éard atá i gceist le foilseacháin TII ná sraith foilseachán a chuireann caighdeán, nótaí comhairle agus doiciméid eile ar fáil mar a bhaineann le dearadh, measúnú agus oibriú na mBóithre Náisiúnta, bóithre stoca, mionbhóithre, lena n-áirítear mótarbhealaí, in Éirinn, go hiondúil lasmuigh de na criosanna 60kph. Déantar Foilseacháin TII a chatagóiriú mar Chaighdeán nó Teicniúil.

Tagann na Foilseacháin seo in ionad Lámhleabhar Dearaidh an NRA do Bhóithre agus Droichid(DMRB), a cuireadh isteach mar chuid d'Fhoilseacháin TII. D'fhonn leanúnachas a choinneáil idir Foilseacháin TII agus seanchóras Chaighdeán an NRA, tá 'tagairt stairiúil' tugtha do dhoiciméid a bhí ann cheana laistigh de DMRB an NRA agus MCDRW, ionas gur féidir na doiciméid agus na líníochtaí atá ann cheana a chuardach trí úsáid a bhaint as seanainmneacha na ndoiciméad.

Lámhleabhar Dearaidh do Bhóithre agus Droichid: Sraith imleabhar is ea an Lámhleabhar Dearaidh do Bhóithre agus Droichid an NRA (DMRB) a sholáthraíonn caighdeán, nótaí comhairle agus doiciméid eile a bhaineann le dearadh, measúnú agus oibriú na mBóithre Náisiúnta agus na mórbhóithre lena n-áirítear [mótarbhealaí](#), in Éirinn. Tá na Caighdeán seo curtha isteach i bhfoilseacháin TII.

Cuspóir Beartais

G 1 Oibriú le gníomhaireachtaí náisiúnta iompair chun tacú le gréasán iompair inbhuanaithe ar ardchaighdeán atá seasmhach ó thaobh na haeráide de, a sholáthar sa Chontae.

7.4 IOMPAR AGUS AN T-ATHRÚ AERÁIDE

In 2017, bhí córais iompair ciontach as 19.8% den astaíochtaí gás ceaptha teasa in Éirinn. Leagtar amach sa Phlean um Gníomhú ar son na hAeráide, a d'fhoilsigh an Rialtas in 2019, sraith gníomhartha bunaithe ar bheartais a thacóidh le laghdú a dhéanamh ar astaíochtaí ón earnáil iompair faoi 2030. Áirítear leis sin laghdú 45-50% ar astaíochtaí CO₂ i gcomparáid le réamh-mheastacháin réamh-PFN 2030, méadú ar líon na bhfeithiclí leictreacha, agus infheistíocht i dtionscadail soghluaisteachta inbhuanaithe a chabhróidh cur leis leis an aistriú córa iompair chuig modhanna inbhuanaithe iompair. Ceanglaítear le hAlt 10(2)(n) den Acht um Pleanáil agus Forbairt 2000 (arna leasú) go gcuirfí san áireamh i bpleananna forbartha cuspóirí a bhaineann le straitéisí inbhuanaithe lonnaíochta agus iompair a chur chun cinn, lena n-áirítear bearta chun costais fuinnimh agus astaíochtaí gás ceaptha teasa a laghdú agus dul in oiriúint don athrú aeráide.

Aithnítear sa Phlean seo an gá atá le hathrú go dtí sochaí ísealcharbóin agus tacóidh sé le cur chun feidhme aon phleananna nó cláir a chuideoidh leis na spriocanna náisiúnta a bhaint amach ó thaobh laghdú a dhéanamh ar gháis cheaptha teasa a thagann as gníomhaíochtaí a bhaineann le hiompar.

Agus na spriocanna seo á mbaint amach, cuirfeadh san áireamh an Creat 'Seachain-Athraigh-Feabhsaigh' a fhéachann le córais iompair inbhuanaithe a sholáthar trí:

- i) Na córais iompair a dhéanamh níos éifeachtaí e.g. trí úsáid agus pleanáil an iompair a dhéanamh níos comhtháite;
- ii) Turais a dhéanamh níos éifeachtaí trí aistriú córa iompair ón ngluaisteáin príobháideacha go dtí córas iompair neamh-mhótair a chur chun cinn (i.e. siúl agus rothaíocht nó córais iompair phoiblí);
- iii) Feabhas a chur ar éifeachtúlacht an bhreosla d'fheithiclí agus nuálaíocht a chur chun cinn mar a bhaineann le bonneagar iompair.

Oibreoidh an Chomhairle go dlúth le gníomhaireachtaí rialtais agus go háirithe leis an Údarás Náisiúnta Iompair (NTA) chun feabhas a chur ar bhonneagar agus ar sheirbhís an iompair phoiblí, agus ar bhonneagar don siúl agus don rothaíocht, sa Chontae trí raon beart lena n-áirítear:

- Pleananna Iompair Áitiúla a ullmhú do lonnaíochtaí móra Dhroichead Átha (i gcomhar le Comhairle Contae na Mí) agus Dhún Dealgan, pleananna a fhéachfaidh le feabhas a chur ar gceangal idir úsáid na talún agus an cúrsaí iompair;
- Cur i bhfeidhm an Phlean Soghluaisteachta Tuaithe '*Éire a Nascadh*' atá á ullmhú faoi láthair ag an NTA, agus a fhéachann leis an tsoghluaisteacht i gceantair tuaithe a fheabhsú agus naisc níos fearr a chruthú idir sráidbhailte agus bailte trí na lonnaíochtaí a nascadh ag úsáid líonra réigiúnach níos fearr;

- Tionscadail soghluaisteachta inbhuanaithe arna gcistiú ag an NTA a chur chun cinn agus a chur i bhfeidhm. Táthar ag súil, ach cur chuige comhordaithe a bheith in úsáid ag an leibhéal áitiúil agus náisiúnta chun infheistíocht a dhéanamh i mbonneagar agus i seirbhísí iompair den chineál sin, go n-athrófar chuig modhanna iompair níos inbhuanaithe, rud a chuideoidh le hastaíochtaí gás ceaptha teasa a laghdú i gcomhréir leis an mbeartas agus leis na spriocanna náisiúnta.

Cuspóir Beartais

G 2	Tacú le cur i bhfeidhm 'Plean Náisiúnta um Ghníomhú ar son na hAeráide' 2019, agus aon phleananna a thiocfaidh ina dhiaidh sin, agus go háirithe na bearta atá san áireamh a chabhróidh leis an sprioc maidir le laghdú ar astaíochtaí CO ₂ a bhaint amach faoi 2030 san earnáil iompair, mar atá leagtha amach i Roinn 10.2 de 'Plean um Ghníomhú ar son na hAeráide'.
------------	--

7.5 COMHTHÁTHÚ ÚSÁID TALÚN AGUS AN PHLEANÁIL IOMPAIR

Tá an gaol idir úsáid na talún agus cúrsaí iompair bunaithe ar an áit ina gcónaíonn daoine, ina mbíonn siad ag obair nó ag freastal ar scoil agus an bonneagar iompair atá ar fáil dóibh chun iad a thabhairt chuig a gceann scríbe.

Tá sé ríthábhachtach an gaol seo a aithint ionas gur féidir timpeallacht a chruthú áit nach bhfuil daoine ag braith an oiread céanna ar an gcarr príobháideach agus inar féidir tionchar a imirt ar nósanna taistil chun modhanna iompair níos inbhuanaithe a spreagadh.

Aithníonn an beartas náisiúnta agus réigiúnach na buntáistí a d'fhéadfadh teacht as an bpleanáil chomhtháite maidir le húsáid talún agus córais iompair, ó thaobh inrochtaineacht agus nascacht a fheabhsú laistigh de chomharsanachtaí agus de cheantair uirbeacha, cur leis an táirgiúlacht eacnamaíoch agus stíleanna maireachtála cothromaithe agus sláintiúla a éascú.

Tá an-bhaint ag na sochair seo leis na beartais i leith an dlúthfháis agus na hathghiniúna uirbí atá sa CNP agus sa RSES, agus is féidir iad a chur ar fáil ach forbairtí níos dlúithe a chur chun cinn, go háirithe feadh conairí an iompair phoiblí; nascacht a fheabhsú agus tús áite a thabhairt don siúl agus don rothaíocht laistigh de na comharsanachtaí agus idir na comharsanachtaí; agus tacú le comharsanachtaí measctha áit a mbíonn deiseanna fostaíochta agus áiseanna pobail cóngarach don áit ina mbíonn cónaí ar dhaoine.

Tá treoir le fáil i gCaibidil 8, 'Nascacht' de shraith an RSES 'Treoirphrionsabal maidir le Comhtháthú Úsáid Talún agus Iompair'. Tá na 'Treoirphrionsabail' a bhaineann le Lú mar bhonn leis an Straitéis Chomhtháite Um Úsáid Talún agus Iompair atá sa Phlean seo.

Cabhróidh an Plean seo le go leanfar le cur chuige comhordaithe agus comhtháite maidir le húsáid na talún agus an phleanáil iompair sa Chontae, rud a thabharfaidh deis do dhaoine a nósanna mar a bhaineann leis an taisteal a athrú ón gcarr príobháideach go dtí modhanna iompair atá níos inbhuanaithe lena n-áirítear siúl, rothaíocht agus iompar poiblí.

7.5.1 Pleananna Iompair Áitiúla

Mar chuid dá straitéis chun tacú leis an úsáid talún a chomhtháthú leis an iompair, cuireann an RSES san áireamh cuspóirí beartais faoina gcaithfear pleananna iompair áitiúla a ullmhú do lonnaíochtaí atá roghnaithe. Tá Droichead Átha agus Dún Dealgan ar liosta na lonnaíochtaí atá roghnaithe.

Áireofar sna Pleananna Iompair Áitiúla seo anailís ar shruthanna, gluaiseachtaí agus tosaíochtaí infheistíochta mar a bhaineann le cúrsaí iompair, rud a thacóidh le modhanna iompair níos inbhuanaithe.

Cuirfidh na Pleananna Iompair Áitiúla a ullmhófar do Dhroichead Átha agus do Dhún Dealgan bonn eolais faoi bheartas agus straitéis fáis don Phlean Ceantair Uirbigh / Ceantair Áitiúil i gcás an dá lonnaíocht.

Cuspóir an Beartais

G 3 Comhtháthú na húsáide talún le bonneagair iompair inbhuanaithe a éascú i gcomhréir le ceanglais RPO 8.1 in RSES trí thacaíocht a thabhairt do chruthú tairseach chriticiúil mar a bhaineann le forbairt an daonra agus forbairt na fostaíocht ar mhaithe leis an infheistíocht i mbonneagar iompair phoiblí a uasmhéadú agus lonnaíochtaí dlútha inbhuanaithe a chruthú.

Cuspóir Beartais

G 4 Forbairt inbhuanaithe dlúis níos mó a chur chun cinn feadh na gconairí iompair poiblí.

Cuspóir Beartais

G 5 Plean Iompair Áitiúil a ullmhú do Dhroichead Átha agus do Dhún Dealgan i gcomhairle leis an Údarás Náisiúnta Iompair, Bonneagar Iompair Éireann agus páirtithe leasmhara ábhartha eile ¹mar chuid d'ullmhú na bPleananna Ceantair Uirbigh / Pleananna Ceantair Áitiúil do na lonnaíochtaí seo. Beidh ullmhú na bPleananna seo bunaithe ar an nóta teorach maidir le Measúnú Iompair Ceantarbhunaithe a d'fhoilsigh an NTA/BIE in 2019 agus beidh na Pleananna seo faoi réir scagadh le haghaidh SEA agus AA agus déanfar measúnuithe iomlána más cuí.

¹ Comhairle Contae na Mí san áireamh mar chuid den Chomhphlean do Dhroichead Átha

7.6 IOMPAR INBHUANAITHE

Toisc go bhfuil daoine ag déanamh níos mó taistil, tá méadú tagtha ar an lorg carbóin a fhágann na gníomhaíochtaí iompair, agus is é an carr príobháideach an modh iompair is mó a úsáidtear.

Aithnítear go gcaithfear tuilleadh béime a leagan ar mhodhanna iompair níos inbhuanaithe chun laghdú a dhéanamh ar na torthaí a d'fhéadfadh eascairt as an athrú aeráide agus deireadh a chur leis an bplódú sna bailte agus sráidbhailte le go mbeidh siad níos tarraingtí le bheith ag spaisteoireacht iontu. Chuige sin, caithfear níos mó tacaíochta agus tosaíochta a thabhairt don bhonneagar rothaíochta, siúil agus iompair phoiblí agus tuilleadh úsáide a bheith á bhaint as feithiclí atá níos glaine agus a bhfuil níos lú astaíochtaí astu.

Ní tharlóidh an t-athrú chuig modhanna iompair níos inbhuanaithe mura gcuirtear roghanna malartacha atá inacmhainne, inrochtana agus níos glaine ar fáil do dhaoine.

Leagfar amach sa chuid seo a leanas den Chaibidil na modhanna éagsúla iompair inbhuanaithe atá i Lú. Sula ndéanfar athbhreithniú ar na modhanna iompair seo déanfar anailís ar na patrúin taistil reatha atá sa Chontae.

Cuspóir Beartais

G 6	Prionsabail an dearaidh uilíoch a chur chun cinn agus tacú leo d'fhonn a chinntiú go mbeidh gach timpeallacht cuimsitheach, go mbeidh rochtain ag gach úsáideoir orthu agus go mbeidh an oiread rochtain agus is féidir orthu beag beann ar aois, ar chumas nó ar mhíchumas.
------------	--

7.6.1 Patrúin Taistil Reatha sa Chontae

Seo a leanas achoimre ar na patrúin taistil a bhí ag mic léinn agus oibrithe sa Chontae in 2016:

- Is é an carr an modh iompair is mó atá in úsáid agus níos mó ná 63% de na hoibrithe ag tiomáint chuig a gcuid oibre agus os cionn 50% de na mic léinn ag taisteal ar scoil nó ar choláiste i gcarr (faigheann 47% síob agus tiomáineann 3.5%);
- Is é an siúl an modh iompair inbhuanaithe is coitianta agus is de shiúl na gcos a théann beagnach 26% de na mic léinn agus 10.5% de na hoibrithe chuig a gcuid oibre, ar scoil nó chuig an gcoláiste;
- Bíonn céatadán ard de na mic léinn ag úsáid na seirbhísí bus atá ar fáil ag 21.5%;
- Ní bhíonn an oiread oibrithe ag taisteal ar bhus (4.5%) agus a bhíonn ag comhroinnt carranna (6.1%);
- Tá líon na mac léinn agus na n-oibrithe a bhíonn ag taisteal ar an traein íseal (0.5% de na mic léinn agus 1.9% de na hoibrithe); agus
- Ní bhíonn ach 1.4% de na mic léinn agus 2.2% de na hoibrithe ag rothaíocht chuig an gcoláiste nó chuig an obair. Deimhníonn na sonraí seo agus tarraingíonn siad aird ar na dúshláin atá roimh an gContae maidir le haistriú córa iompair ón gcarr a chur chun cinn.

Féachfaidh an Plean seo leis an spleáchas ar an gcarr príobháideach a laghdú trí mhodhanna iompair níos inbhuanaithe a chur chun cinn, éascaíocht a dhéanamh orthu agus tacaíocht a thabhairt don fhorbairt in áiteanna a laghdódh an gá a bheadh le taisteal.

Ag leibhéal na lonnaíochta tá an patrún céanna i gceist sa mhiondealú ar chóra iompair agus atá ag leibhéal an Chontae. Tá sé suntasach, a thabhairt faoi deara, áfach, go bhfuiltear ag braith níos mó ar an gcarr príobháideach sna lonnaíochtaí beaga ná mar atá sna lonnaíochtaí móra. I nDroichead Átha agus i nDún Dealgan bíonn níos mó daoine ag siúl chun na scoile agus chuig an obair, agus i nDún Dealgan tá líon na ndaoine a bhíonn ag rothaíocht chuig a gcuid oibre níos airde ná in aon lonnaíocht eile ná Contae.

I nDroichead Átha bíonn a dhá oiread de na hoibrithe ag taisteal ar an traein le hais mar a bhíonn i nDún Dealgan. Léiríonn sé seo ar fad má bhíonn breis deiseanna siúil agus rothaíochta ann agus níos mó seirbhísí iompair phoiblí curtha ar fáil i gceantair uirbeacha go roghnaíonn tuilleadh daoine na modhanna iompair seo a úsáid.

Tábla 7.1 Sciar Módach na Mac Léinn agus na n-Oibrithe i Lonnaíochtaí Ardleibhéil 2016

Modh Iompair	Obair				Scoil nó Coláiste			
	Droichead Átha	Dún Dealgan	Baile Átha Fhirdhia	Dún Léire	Droichead Átha	Dún Dealgan	Baile Átha Fhirdhia	Dún Léire
Siúl	16.1%	13.1%	11.5%	10.25%	34.7%	33.6%	33.3%	38.3%
Rothaíocht	1.6%	5.2%	1.7%	0.3%	1.2%	2.6%	1.1%	0.5%
Bus	5.7%	5.9%	4.3%	4%	22%	16.2%	15.3%	12.9%
Iarnród	3.8%	1.4%	0.2%	0.7%	1.3%	0.2%	0.1%	0%
Carr (Tiománaí)	60.4%	60%	64.9%	69.4%	2.4%	3.2%	5.1%	5%
Carr (Paisinéir)	6.2%	8.1%	5.2%	4.8%	38.2%	43.9%	44.1%	42.8%
Veain	4.3%	4.3%	9.7%	6.9%	0.1%	0.2%	0.1%	0.5%
Ag obair sa bhaile den chuid is mó	1.9%	2.1%	2.6%	3.7%	0.05%	0.1%	0.8%	0%
IOMLÁN	100%	100%	100%	100%	100%	100%	100%	100%

Tábla 7.2: Sciar maidir le córa iompair na Mac Léinn agus na n-Oibríthe i mBailte Féinchothaitheacha 2016

Modh iompair	Obair					Scoil nó Coláiste				
	C'ford	C'head	C'bgm	Tmfkn	Tuly	C'ford	C'head	C'bgm	Tmfkn	Tuly
Siúl	19.7%	3.3%	6.8%	2%	1.7%	20%	34.3%	15.3%	16%	37%
Rothaíocht	1.3%	0.5%	1%	1%	0%	1.3%	1.2%	5.6%	0%	0%
Bus	2.6%	4.5%	5%	2.3%	6.4%	13.2%	32.2%	36.2%	26.6%	26.1%
Iarnród	2.6%	3.5%	0.8%	3%	1.7%	0%	0.5%	0.5%	0.8%	0%
Carr (tiománaí)	60.7%	69.4%	69%	76.4%	77.6%	1.5%	2.8%	2%	2.8%	2.2%
Carr (paisinéir)	2.2%	4.5%	6.4%	3.9%	4.7%	63.8%	29%	39.8%	53%	33.8%
Van	4.9%	11.5%	8%	5.9%	5.8%	0.2%	0%	0.6%	0.8%	0.7%
Ag obair sa bhaile den chuid is mó	6%	2.8%	3%	5.5%	2.1%	0%	0%	0%	0%	0.2%
Iomlán	100%	100%	100%	100%	100%	100%	100%	100%	100%	100%

Tábla 7.3: Sciar maidir le córa iompair na Mac Léinn agus na n-Oibríthe i mBailte agus Sráidbhailte Beaga 2016

Modh iompair	Obair			Scoil nó Coláiste		
	Áth na gCasán	Colann	Droim Ineasclainn	Áth na gCasán	Collann	Droim Ineasclainn
Siúl	2.5%	3.7%	4%	0%	36.3%	16.6%
Rothaíocht	0%	0.9%	0.2%	0%	0.4%	1.4%
Bus	1.3%	7.1%	1.8%	17.9%	34.2%	31.1%
Iarnród	1.3%	1.2%	0.4%	0%	0%	0.4%
Carr (tiománaí)	73.4%	76.3%	72.9%	3.6%	3.3%	5%
Carr (Paisinéir)	8.3%	4.9%	6.8%	78.5%	25.8%	45.5%
Veain	7.2%	5.2%	11.1%	0%	0%	0%
Ag obair ón mbaile den chuid is mó	6%	0.7%	2.8%	0%	0%	0%
Iomlán	100%	100%	100%	100%	100%	100%

Tábla 7.4: Sciar Módach na Mac Léinn agus na n-Oibrithe i mBailte agus Sráidbhailte Beaga 2016

Modh Iompair	Obair				Scoil nó Coláiste			
	Knkbdge	Lth Vge	Omth	Tlnstn	Knkbdge	Lth Vge	Omth	Tlnstn
Siúl	1%	5.9%	11.9%	3%	26.5%	26%	16%	27.7%
Rothaíocht	0%	0%	0%	0.4%	0%	0.6%	0.8%	0%
Bus	2.1%	3%	1.6%	4.8%	26.5%	34.3%	27.5%	32.4%
Iarnród	1.7%	1.5%	0.5%	0%	0.6%	0.6%	0%	0%
Carr (tiománaí)	75.7%	70.3%	66.8%	70.4%	6.4%	1.7%	3.8%	0.7%
Carr (paisinéir)	6.3%	4.8%	5.2%	9.2%	40%	37%	51.9%	38.5%
Veain	10.1%	12.6%	9.8%	10%	0%	0%	0%	0.7%
Ag obair ón mbaile den chuid is mó	3.1%	1.9%	4.2%	2.2%	0%	0%	0%	0%
Iomlán	100%	100%	100%	100%	100%	100%	100%	100%

Níl aon sonraí ar fáil do Bhaile Trá

Cuspóir an Beartais

G 7 Tacú le haistriú córa iompair ón gcarr príobháideach go dtí cineálacha iompair atá níos inbhuanaithe, dála iompar poiblí, rothaíocht agus siúl agus aon spriocanna náisiúnta a bhaineann le haistriú córa iompair a fhoilseofar le linn shaolré an Phlean seo a bhaint amach.

Cuspóir Beartais

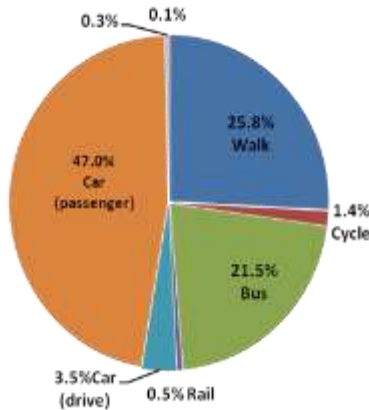
G 8 Spriocanna comhroinnte i leith córa iompair a leagan síos i ngach Plean Ceantair Áitiúil nua i gcomhar leis an NTA, CARO, EMRA agus le geallsealbhóirí ábhartha eile i gcomhréir le haon Treoirínte nó spriocanna ábhartha a fhoilseofar le linn shaolré an Phlean seo.

Cuspóir an Beartais

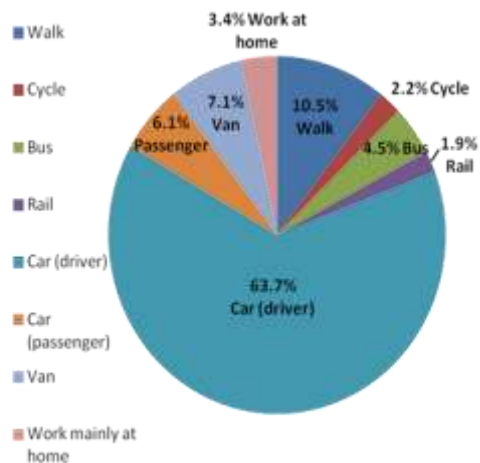
G 9 Tacú le hinfheistíocht i mbonneagar iompair inbhuanaithe a fhágfaidh go mbeidh an siúl, an rothaíocht nó an t-iompar poiblí níos tarraingtí, agus fáil go héasca ag cách orthu, beag beann ar aois, ar chumas gluaisteachta fhisiciúil, nó ar mhíbhuntáiste sóisialta.

Fíor 7.1: Sciar de réir córa iompair na Mac Léinn agus na n-Oibrithe i Lú in 2016 (Foinse: Daonáireamh 2016)

Cairt A – Daltaí ar scoil nó sa choláiste



Cairt B – Daoine atá ag an obair



7.6.2 Feithiclí Leictreacha

I measc na bhfeithiclí leictreacha (EV) tá Feithiclí Leictreacha Ceallraí (BEV) agus Feithiclí Leictreacha Hibrid Inluchtaithe (PHEV).

Is feithiclí astaíochtaí ísle iad na LEVanna a úsáideann teicneolaíochtaí íslecharbóin, a scaoileann astaíochtaí ísle agus a chuireann réiteach iompair níos inbhuanaithe ar fáil.

Beidh ról tábhachtach ag na feithiclí glana seo, atá tíosach ar fhuinneamh, ó thaobh astaíochtaí gás ceaptha teasa a laghdú in earnáil an iompair, caighdeán an aeir a fheabhsú agus truailliú torainn a laghdú i mbailte agus i sráidbhailte.

Tá fáil ar aonaid luchtaithe éagsúla do EVanna ar fud an Chontae. Cuireann an Plean seo suiteáil agus leathnú amach na bpointí luchtaithe do na feithiclí seo chun cinn.

Cuspóir Bheartais

G 11

Bonneagair luchtaithe leictreachais d'feithiclí leictreacha a sholáthar ar an tsráid agus i bhforbairtí nua, i gcomhréir leis na caighdeáin pháirceála carranna atá forordaithe sna Treoirínte Bainistíochta Forbartha i gCaibidil 13.

Cuspóir Beartais

G 10

An t-athrú chuig Feithiclí Leictreacha a éascú trí phointí luchtaithe leictreacha breise a chur i ar fáil ag suíomhanna cuí laistigh den Chontae i gcomhar le gníomhaireachtaí agus páirtithe leasmhara ábhartha.

7.6.3 Gás Nádúrtha Comhbhrúite (CNG)

Is gás nádúrtha é GNC atá comhbhrúite le dul isteach in umar feithicle agus tá sé oiriúnach go háirithe le húsáid i bhfeithiclí tráchtála.

Trí Bhoneagar GNC a fhorbairt, beidh fheithiclí earraí troma (HGVanna) agus busanna in ann athrú ó bhreosla díosal go dtí GNC. Is teicneolaíocht bhunaithe í GNC a úsáidtear i gcuid mhaith tíortha ar fud an domhain. Táirgeann GNC níos lú astaíochtaí carbóin ná díosal agus mar thoradh air sin feabhsaíonn caighdeán an aeir, le go mbíonn 95% níos lú ábhar cáithníneach, 70% níos lú Ocsaíd Nítrigine, agus 80% níos lú Dé-ocsaíd Sulfair ann (<https://www.ngva.eu/policy-priorities/air-quality/>). Is féidir feithiclí GNC a rith ar ghás atá 100% in-athnuaite. Is breosla glan, in-athnuaite agus neodrach ó thaobh carbóin de é seo, a tháirgtear trí úsáid a bhaint as teicneolaíocht Díleá Anaeróbach (AD) ó shruthanna dramhaíola atá ann cheana agus foinsí éagsúla bithmhaise inbhuanaithe, lena n-áirítear féar, dramhaíl ainmhithe, iarmhair barr agus dramhbhia.

Tá forbairt á dhéanamh cheana féin in Éirinn ar bhonneagair le haghaidh GNC, agus 14 stáisiún mearlíonta GNC líonta á suiteáil ar fud chroíghreasán na mbóithre TEN-T, trí thionscadal ar a dtugtar Staidéar Causeway a fhaigheann tacaíocht ón gCoimisiún Eorpach trí Chiste Iompair SCE agus tríd an gCoimisiún um Rialáil Fónais (CRU).

Tacóidh an Plean le húsáid gáis i gcórais iompair agus éascóidh sé soláthar aon bhonneagair athbhreoslaithe in áiteanna cuí sa Chontae, faoi réir na gceanglas atá leagtha amach i roinn 13.12.5 'Stáisiún Seirbhíse agus Miondíola' agus aon chúinsí ábhartha pleanála agus comhshaoil eile.

7.6.4 Comhroinnt Carranna

Tá comhroinnt carranna (ar a dtugtar clubanna gluaisteán freisin) bunaithe ar an bprionsabal go mbeadh carr ar fáil le húsáid nuair a theastódh sé. Tá roinnt cuideachtaí ar fud na tíre a chuireann an tseirbhís seo ar fáil.

Is rogha úsáideach é do dhaoine nach dteastaíonn uathu carr a bheith acu. Tá roinnt buntáistí ag baint le chomhroinnt carranna lena n-áirítear brú tráchta a laghdú, agus má bhíonn dóthain glacadh leis/éileamh ar an tseirbhís d'fhéadfadh nach mbeadh an oiread gá le hionaid páirceála do charranna.

Aithnítear sa Plean seo an ról a d'fhéadfadh a bheith ag comhroinnt carranna ó thaobh líon na bhfeithiclí agus an phlódaithe a bhaineann leo a laghdú sna ceantair uirbeacha is mó sa Chontae.

Cuspóir Beartais

G 12	Soláthar bonneagair agus áiseanna comhroinnte carranna a éascú, i gceantair oiriúnacha sa Chontae.
-------------	--

7.6.5 Iompar Poiblí

Cuimsíonn an soláthar iompair phoiblí i Lú seirbhísí iompair bus, iarnróid agus córais iompair tuaithe, chomh maith le seirbhísí tacsáí. Tá seirbhísí áitiúla ann a chruthaíonn naisc idir na lonnaíochtaí laistigh den Chontae agus seirbhísí réigiúnacha a dhé anann ceangal leis an réigiún níos leithne, go háirithe le Baile Átha Cliath. Is é an tÚdarás Náisiúnta Iompair (NTA) atá freagrach as seirbhísí iompair phoiblí a sholáthar.

Leanfaidh an Chomhairle de bheith ag plé leis an NTA chun iarracht a dhéanamh feabhas a chur ar sheirbhísí agus ar bhonneagar iompair sa Chontae, nascacht a fheabhsú agus cabhrú le dul i ngleic le fadhbanna eisiaimh agus leithlisithe, go háirithe i gceantair tuaithe sa Chontae atá scoite amach.

Cuspóir Beartais

G 13 Dul i dteagmháil agus oibriú go dlúth leis na húdaráis agus leis na hoibreoírí iompair ábhartha, poiblí agus príobháideach araon, ó thaobh éascú a dhéanamh ar fháil agus ar sholáthar an bhonneagar agus na seirbhísí don iompair phoiblí sa Chontae agus iad a leathnú amach.

Cuspóir Beartais

G 14 Athrú córa iompair ón gcarr príobháideach go dtí modhanna iompair níos inbhuanaithe, lena n-áirítear siúl, rothaíocht agus iompar poiblí, a spreagadh.

7.6.6 Seirbhísí Iarnróid

Téann líne iarnróid an tuaiscirt trí Lú, agus tá dhá stáisiún sa Chontae, ceann i nDroichead Átha agus ceann i nDún Dealgan. Ar na seirbhísí a oibríonn amach as na stáisiúin seo tá seirbhísí comaitéireachta go Baile Átha Cliath agus an tSeirbhís (Idirchathrach) Enterprise, Baile Átha Cliath-Béal Feirste.



Faoi láthair tá srianta ar an líne seo toisc teorainn a bheith ar chosáin traenach a thaistealaíonn trí rannóg lár na cathrach idir Stáisiún Uí Chonghaile agus Duga na Canálach Móire. Cuirfidh Tionscadal Athchóirithe Comharthaíochta lár na Cathrach (CCRP) leis an acmhainneacht, mar go mbeidh líon na cosán traenach ag

ardú ó 12 go dtí 20 in aghaidh na huairé i ngach treo.

Mar chuid den tionscnamh seo freisin déanfar nuachóiriú ar an trealamh comharthaíochta, tráth a dtiocfaidh idirghlasáil ríomhairebhunaithe in ionad na gcóras comharthaíochta athsheachadáin atá ann cheana. Tá an CCRP le cur i gcrích i 4 chéim, agus Céim 2 le bheith críochnaithe i Ráithe 4 de 2020.

Beidh an Clár Um Fhorleathnú an DART, lena n-áireofar seirbhísí DART a bheith á gcur ar fáil idir Lár Chathair Bhaile Átha Cliath agus Droichead Átha, in ann cur le hacmhainneacht agus le minicíocht na seirbhísí agus córas iompair níos éifeachtúla a chruthú.

Is mórthionscadal bonneagair é seo a chuirfear ar fáil ar bhonn céimnithe.

I measc na n-oibreacha a theastaíonn ar an líne thuaidh tá bonneagar comharthaíochta agus teileachumarsáide, leictriú agus soláthar cumhachta, atógáil droichid chun gur féidir na gconairí a leathnú, uasghrádú ar iostaí cothabhála, cur leis an acmhainneacht i nDroichead Átha agus rothstoc breise.

Tá an tionscadal seo curtha san áireamh sa Phlean Forbartha Náisiúnta 2018-2027. Ag tráth a scríofa (R2 de 2020) bhí soláthar comhairleoirí fós ar siúl. Táthar ag súil go gcuirfear tús le hoibreacha pleanála agus dearaidh i Ráithe 1 de 2021. D'fhoilsigh Iarnród Éireann, i gcomhar le soláthraí iompair phoiblí Thuaisceart Éireann, Translink, Plean Straitéiseach i mí an Mheithimh 2018 inar leagadh amach tograí a bhain le feabhsúcháin a dhéanamh ar sheirbhís Bhaile Átha Cliath-Bhéal Feirste an Enterprise.²

² [Better Connecting Dublin and Belfast Enterprise Strategic Development Plan June 2018](#)

Áirítear leis seo seirbhís in aghaidh na huaire a thabhairt isteach idir an dá chathair, bonneagair a fheabhsú chun gearradh siar ar méid ama a thógann na turais agus na naisc agus leictriú trí infheistíocht i mbonneagar agus i rothstoc.

Tacaíonn an NPF agus an RSES leis an bhfeabhsúchán ar an tseirbhís seo.³

Cé go dtéann líne iarnróid Bhaile Átha Cliath-Bhéal Feirste trí Dhún Léire le níl aon seirbhís iarnróid ar an mbaile. Aithnítear go dtugann Dún Léire an deis seirbhís iarnróid níos fearr a chur ar fáil do cheantair lár agus deiscirt Lú.

³ [Regional Policy Objective 8.12 supports the delivery of a higher speed rail service between Belfast, Dublin, and Cork](#)

Cuspóir Beartais	
G 15	Tacú le cur i gcrích Thionscadal Athchóirithe Comharthaíochta lár na Cathrach (CCRP,) a chuirfidh acmhainn bhreise ar fáil sa ghréasán iarnróid.

Cuspóir Beartais	
G 16	Tacú leis an gClár Um Fhorleathnú an DART, lena n-áirítear bonneagar nua agus leictriú na línte atá ann cheana feadh na líne iarnróid ó thuaidh go Droichead Átha.

Cuspóir Beartais	
G 17	Tacú le seirbhís iarnróid ardluais a sholáthar idir Baile Átha Cliath agus Béal Feirste agus le haon infheistíocht agus oibreacha bonneagair gaolmhara a theastaíonn.

Cuspóir Beartais	
G 18	Seirbhísí iarnróid níos fearr a chinntiú, i gcomhar le hIarnród Éireann agus leis an Údarás Náisiúnta Iompair, do cheantair lár agus dheiscirt Lú agus go háirithe féachaint le scrúdú a dhéanamh ar a indéanta a bheadh sé an stáisiún iarnróid a athoscailt i nDún Léire, agus stáisiún iarnróid nua bhreise a chur ar fáil do Dhroichead Átha Thuaidh, do Dhún Dealgan Theas agus do cheantar Lár Lú.

7.6.7 Áiseanna Páirceála agus Taistil Ionraithe ag Iarnróid

Tá áiseanna Páirceála agus Taistil cheana féin ag Stáisiún Iarnróid Dhroichead Átha agus Dhún Dealgan. Baintear úsáid mhaith as an dá áis. Déanfar athbhreithniú ar an ngá atá tuilleadh acu a chur ar fáil mar chuid d'ullmhú na bPleananna Iompair Áitiúla do Dhroichead Átha agus Dún Dealgan.

Cuspóir Beartais	
G 19	Tacú le feabhas a chur ar áiseanna páirceála agus taistil atá lonnaithe ag iarnróid Dhroichead Átha agus Dhún Dealgan, lena n-áirítear saoráidí luchtaithe carranna a sholáthar.

7.6.8 Seirbhísí Bus

Tá seirbhísí bus Lú á n-oibriú ag oibreoirí poiblí agus príobháideacha agus bíonn raon seirbhísí á gcur ar fáil acu a chruthaíonn naisc le lonnaíochtaí laistigh den Chontae agus leis na réigiún níos faide ó bhaile.

Téann cóistí luais agus seirbhísí a stopann as Dhroichead Átha agus Dún Dealgan go Baile Átha Cliath go minic agus tá seirbhísí rialta ann a nascann na bailte seo.

Tá seirbhísí trasteorann ann freisin chuig an lúr, áit a bhfuil deiseanna nasctha.

Déanann na seirbhísí príobháideacha busanna Luais go Baile Átha Cliath freastal mhaith ar Bhaile Átha Fhirdhia agus seirbhísí a thosaíonn amach i Muineacháin, i nDún na nGall agus i nDoire ag taisteal tríd an mbaile.

Taobh istigh de Dhroichead Átha agus de Dhún Dealgan tá seirbhísí áitiúla ann a chothaíonn naisc idir lár an bhaile agus an ceantar máguaird. In 2019, rinneadh feabhsuithe suntasacha idir Droichead Átha agus an Inse agus seirbhís ardmhínicíochta á chur ar fáil feadh an bhealaigh.

Cuspóir Beartais

G 20	Cabhrú leis an Údarás Náisiúnta Iompair (NTA) agus páirtithe leasmhara eile agus grúpaí pobail le seirbhísí agus bonneagair bus fheabhsú sa Chontae.
-------------	--

Cuspóir Beartais

G 21	Plé leis an Údarás Náisiúnta Iompair (NTA), le páirtithe leasmhara eile agus le grúpaí pobail chun oibreoirí bus a spreagadh le seirbhísí níos fearr a chur ar fáil sa Chontae agus tríd na gContae.
-------------	--

7.6.9 Áiseanna Páirceála agus Taisteal agus Páirceáil agus Comhroinn

Mar chuid den straitéis le modhanna iompair níos inbhuanaithe a chur chun cinn agus astaíochtaí ón earnáil iompair a laghdú, tá deiseanna ann le forbairt a dhéanamh sa Chontae ar áiseanna Pháirceáil agus Taisteal bunaithe ar bhusanna agus ar áiseanna Páirceáil agus Comhroinn.

Dhéanfadh na háiseanna bus-bhunaithe an rochtain ar iompar poiblí níos éasca agus bheadh na háiseanna carrbhunaithe úsáideach do chomaitéirí a bhíonn ag comhroinnt carranna. Laghdódh saoráidí den chineál sin an brú tráchta agus dhéanfadh siad modhanna iompair níos inbhuanaithe a spreagadh.

Cuspóir Beartais

G 22	Oibriú leis an Údarás Náisiúnta Iompair (NTA) agus Bonneagar Iompair Éireann (TII) agus aon pháirtithe leasmhara eile chun láithreacha sa Chontae a bheadh oiriúnacha le haghaidh áiseanna Pháirceáil agus Taisteal, bunaithe ar bhusanna, agus áiseanna Páirceáil agus Comhroinn, bunaithe ar charanna, a aithint agus fhorbairt.
-------------	--

7.6.10 Iompar Tuaithe

Tá an tÚdarás Náisiúnta Iompair freagrach as seirbhísí iompair tuaithe a sholáthar ar fud na tíre. Cuirtear é seo ar fáil tríd an [gClár 'Nasc Áitiúil'](#) agus tá dhá phríomhshruth maoinithe aige ón Roinn Iompair agus ón Roinn Coimirce Sóisialaí (An Scéim Pas Saorthaistil).

Is é cuspóir na scéime seo ná aonrú tuaithe agus eisiámh sóisialta a laghdú agus na seirbhísí iompair tuaithe a chomhtháthú le seirbhísí iompair phoiblí eile i.e. seirbhísí sceidealaithe bus agus iarnróid.

Tá an [tSeirbhís 'Nasc Áitiúil'](#) do Lú, don Mhí agus d'Fhine Gall á hoibriú faoi láthair ag Flexibus. Áirítear leis seo seirbhísí bus ó dhoras go doras agus seirbhísí sceidealaithe i mbailte, i sráidbhailte agus i gceantair thuaithe sa Chontae. Tá an tseirbhís bunaithe ar an bpobal agus rinneadh na seirbhísí a fhorbairt bunaithe ar chur chuige comhpháirtíochta idir eagraíochtaí pobail éagsúla, an tÚdarás Áitiúil agus na Gníomhaireachtaí atá freagrach as iompar inrochtana a sholáthar. I measc na gcineálacha turais a chuireann an tseirbhís seo ar fáil tá turais oibre, siopadóireachta, sóisialta, oideachais agus turais a bhaineann le cursaí sláinte.

Aithnítear sa Phlean seo an tábhacht a bhaineann leis an iompar tuaithe ó thaobh nasc sóisialta agus eacnamaíoch a chothú idir bailte agus sráidbhailte, agus tá ról lárnach ag an tseirbhís Local Link maidir le bailte agus sráidbhailte tuaithe a athbheochan, rud a fheabhsóidh rochtain ar fhostaíocht, ar sheirbhísí poiblí agus ar líonraí sóisialta agus a chabhróidh le hardchaighdeán maireachtála i gceantair thuaithe. Tá ról tábhachtach ag an gcóras iompair poiblí i gceantair thuaithe freisin ó thaobh tacú leis an turasóireacht i mbailte agus i sráidbhailte agus í a fhorbairt trí

sheirbhísí a sholáthar a dhéanfaidh rochtain níos éasca don chuirteoir.

Mar chuid den bheartas náisiúnta maidir le nascacht agus soghluaisteacht inbhuanaithe a fheabhsú, tá an tÚdarás Náisiúnta Iompair ag ullmhú Plean Soghluaisteachta Tuaithe 'Éire a Nascadh', a dhéanfaidh iarracht cur leis an nascacht agus feabhas a chur ar an soghluaisteacht i gceantair thuaithe. Bheadh buntáistí sóisialta agus eacnamaíoch do cheantair thuaithe an Chontae ag cur i bhfeidhm an Phlean seo toisc go dtabharfaí daoine níos gaire dá chéile agus go mbeadh na bailte agus na sráidbhailte tuaithe níos tarraingtí don infheistíocht eacnamaíoch. Tá an Plean seo le foilsiú i dtreo dheireadh 2021. Tá an Chomhairle ag obair go dlúth leis an NTA maidir le hullmhú an Phlean seo le nascacht a fheabhsú agus úsáid iompair phoiblí a chur chun cinn i gceantair thuaithe.

Cuspóir Beartais

G 23 Leanúint de bheith ag tacú leis an tseirbhís iompair tuaithe 'Nasc Áitiúil /Local Link' agus na hoibreoirí a spreagadh le feabhas a chur ar an tseirbhís chun freastal ar riachtanais shóisialta agus eacnamaíoch na bpobal tuaithe sa Chontae.

Cuspóir Beartais

G 24 Tacú leis an Údarás Náisiúnta Iompair agus oibriú leis chun an Plean Soghluaisteachta Tuaithe 'Éire a Nascadh' a chríochnú agus a chur i bhfeidhm, ar mhaithe le nascacht an iompair phoiblí agus soghluaisteacht inbhuanaithe idir bailte agus sráidbhailte sa Chontae a fheabhsú.

7.6.11 Rothaíocht agus Siúl

Is modhanna iompair atá sláintiúil agus neamhdhíobhálach don chomhshaol iad an rothaíocht agus an siúl, a bhfuil buntáistí aonair agus phobail ag baint leo, a spreagann stíl mhaireachtála ghníomhach, a fheabhsaíonn an leibhéal aclaíochta agus a chuidíonn le feabhas chur ar an idirghníomhaíocht shóisialta idir daoine.

Is modhanna éifeachtúla iompair iad freisin, go háirithe i gceantair uirbeacha ina mbíonn brú tráchta.

Ina theannta sin, is lú spáis bóthair a theastaíonn don rothaíocht agus don tsiúlóid ná mar a theastaíonn don charr príobháideach agus ní bhíonn aon ghá ach oiread le spásanna páirceála do charranna.

Má chuirtear prionsabail an dea-dheartha uirbigh i bhfeidhm trí úsáid na talún a shocrú agus sráideanna agus comharsanachtaí atá nasctha go maith le chéile a chruthú idir na ceantair a bhfuil cónaí iontu, na hionaid chomharsanachta, na scoileanna, agus na hionaid oibre, spreagfar daoine le tuilleadh siúil agus rothaíochta a dhéanamh.

Thacaigh an Chomhairle le bonneagar siúil agus rothaíochta a fhorbairt ar fud an Chontae d'fhonn athrú córa iompair a spreagadh ionas nach mbeifear ag braith ar an gcarr príobháideach.

Leanfaidh an Plean seo de bheith ag tacú agus ag éascú soláthar an bhonneagair seo, a chruthódh timpeallacht níos compordaí agus níos tarraingtí do choisithe agus do rothaithe.

Cuspóir Beartais

G 25	Tacú, nuair is féidir, le soláthar siarghabhálach an bhonneagair siúil agus rothaíochta i lonnáchtaí atá ann cheana, d'fhonn cur leis an tsoghluaisteacht inbhuanaithe agus an gréasán siúil agus rothaíochta a neartú agus a fheabhsú.
-------------	---

Policy Objective

G 26	Na bealaigh do choisithe agus do rothaithe chuig scoileanna, coláistí tríú léibhéal, mórlimistéir fostaíochta, stáisiúin bus agus iarnróid agus moil iompair phoiblí eile, a fheabhsú.
-------------	--

Policy Objective

G 27	Athbhreithniú a dhéanamh (nuair a mheastar gá a bheith leis) ar indéantacht agus ar chur i bhfeidhm na gcriosanna 30km/u i nDroichead Átha agus i nDún Dealgan ar mhaithe le timpeallachtaí tarraingteacha, ina mbeadh luas íseal, a chruthú.
-------------	---

Cuspóir Beartais

G 28	An siúl agus an rothaíocht a chur chun cinn do gach aoisghrúpa mar mhodh iompair atá sábháilte, áisiúil, sláintiúil, éifeachtúil agus neamhdhíobhálach don chomhshaol.
-------------	--

Cuspóir Beartais

G 29	Leanúint de bheith ag obair agus ag plé leis an Údarás Náisiúnta Iompair, an Roinn Iompair agus aon ghníomhaireachtaí eile chun líonra nua-aimseartha d'infreastruchtúr siúil agus rothaíochta a fhorbairt sa Chontae.
-------------	--

Cuspóir Beartais

G 30	Bealaí saor ó thrácht do choisithe agus do rothaithe a sholáthar, nuair is féidir, go háirithe sa chás go dtabharfadh bealaí taistil den chineál sin rogha eile do dhaoine seachas an carr agus bealaí a bheadh níos díri, níos sábháilte agus níos tarraingtí.
-------------	---

Cuspóir Beartais

G 31	Seirbhísí áiseanna páirceála slána do rothair slána a spreagadh i mbailte agus i sráidbhailte sa Chontae.
-------------	---

Cuspóir Beartais

G 32	Bealach Cósta Lú, feadh an chósta thoir a phleanáil agus a fhorbairt, faoi réir na gcúinsí comhshaoil iomchuí.
-------------	--

7.6.12 Glasbhealaí

Is conairí easbhóthair iad na glasbhealaí atá curtha in áirithe don iompar neamh-mhótair, lena n-áirítear an siúl agus an rothaíocht. Is áiseanna áineasa luachmhara iad a chuireann stíl mhaireachtála ghníomhach agus shláintiúil chun cinn agus is áiseanna tábhachtacha turasóireachta iad freisin.

Tacóidh an Chomhairle le feabhsuithe ar na naisc idir glasbhealaí, lár bailte agus bonneagar siúil agus rothaíochta atá ann cheana agus tá sé go mór i bhfách leanúint ar aghaidh ag forbairt agus ag infheistiú i líonra Glasbhealaí an Chontae mar seo a leanas:

Glasbhealach Mór an Oirthir: Faoi láthair téann Glasbhealach Mór an Oirthir ó Chairlinn go Ó Méith feadh bhruach Loch Chairlinn.



Tógadh é, den chuid is mó, feadh an tseanlíne iarnróid. Tá sé beartaithe an glasbhealach seo a shíneadh ar dtús go dtí an tIúr agus ansin go Dún Dealgan, ag cur san áireamh An Ghrianfort agus Baile an Teampaill, rud a d'fhágfadh go mbeadh an cosán thart ar 55km agus go dtiocfadh feabhas suntasach an mbonneagar áineasa agus ar na naisc trasteorann feadh an chósta uathúil seo.

Bealach Cósta Lú: Mar chuid de thionscadal cosanta Cósta Lú, samhlaítear go mbeidh gnéithe de Ghlasbhealach Dhún Dealgan go dtí Na Creagacha Dubha agus Glasbhealach Dhroichead Átha tugtha isteach sna scéimeanna cosanta seo. Beidh na codanna seo den Ghlasbhealach mar chuid den Ghréasán Náisiúnta Rothaíochta (Conair 5, Dún Dealgan go Loch Garman).

Glasbhealach Dhún Dealgan – Shligigh: Beidh Glasbhealach Dhún Dealgan – Shligigh mar chuid den Ghréasán Náisiúnta Rothaíochta (Conair 1). Rachaidh an bealach siar ó thuaidh ag ceangal Dhún Dealgan le baile Shligigh, agus sínfidh sé thart ar 176km trí chúig chontae.

Oibreoidh an Chomhairle i gcomhar le Comhairle Contae Mhuineacháin chun dul chun cinn a dhéanamh ar an gcuid den Ghlasbhealach atá idir Dún Dealgan agus Baile na Lorgan.

Glasbhealach na Bóinne: Téann Céim 1 de Ghlasbhealach na Bóinne ó Páirc Dhoiminic ar an mbruach theas d'Abhainn na Bóinne go dtí Ionad Cuairteoirí Chath na Bóinne ag an Seandroichead tríd na ballaí cosanta atá ann cheana. Is áis luachmhar é an glasbhealach seo don chuid ó dheas den Chontae. I measc na gcéimeanna den Ghlasbhealach a thógfá amach anseo tá síneadh ó Dhroichead Átha go dtí Baile Uí Mhornáin. Táthar ag súil go rachaidh an bealach sínte trí Dhroichead Átha agus go leanfaidh sé

bruacha theas na Bóinne soir ón mbaile agus amach go Baile Uí Mhornáin.

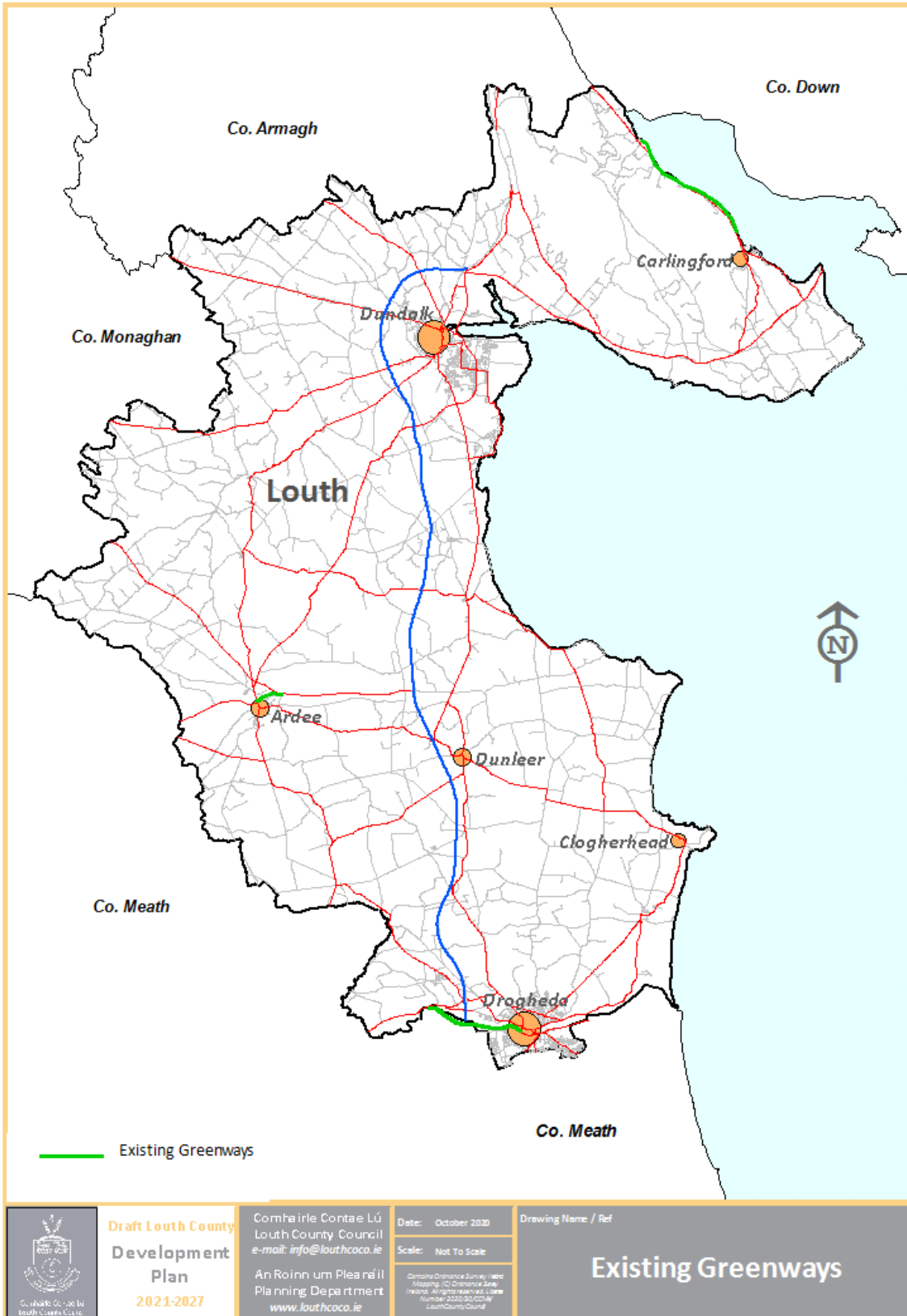
Beidh an Glasbhealach seo mar chuid den Ghréasán Náisiúnta Rothaíochta (Conair 5 agus 15), ag nascadh ó Chonair an Chósta Thoir i nDroichead Átha go dtí Bealach 2 thrastíre EuroVelo ó Ghaillimh go Baile Átha Cliath, siar ó dheas de Bhaile Átha Troim.

Leanfaidh an Chomhairle ar aghaidh ag obair i gcomhar le Comhairle Contae na Mí chun an chuid de Ghlasbhealach na Bóinne atá idir Droichead Átha agus Baile Uí Mhornáin a chur chun cinn.

Tá tuilleadh eolais faoi na Glasbhealaí i gCuid 6.3.1 de Chaibidil 6.



Léarscáil 7.1: Glasbhealaí atá ann cheana



Cuspóir Beartais

G 33	Leanúint den fhorbairt ar líonra na nGlasbhealaí sa Chontae i gcomhréir leis an Straitéis don Fhorbairt sa Todhchaí ar Ghlasbhealaí Náisiúnta agus Réigiúnacha.
-------------	---

Cuspóir Beartais

G 34	Leanúint de bheith ag plé agus ag obair go dlúth le Comhairle Contae na Mí agus páirtithe leasmhara eile ar fhorbairt agus leathnú Ghlasbhealach na Bóinne.
-------------	---

Cuspóir Beartais

G 35	Leanúint de bheith ag plé agus ag obair go dlúth le Comhairle Ceantair an Iúir, Mhúrn agus an Dúin agus páirtithe leasmhara eile ar fhorbairt agus ar leathnú Ghlasbhealach Mór an Oirthir ó Chairlinn go dtí an tlúr.
-------------	--

Cuspóir Beartais

G 36	Leanúint de bheith ag plé agus ag obair go dlúth le hOifig na nOibreacha Poiblí agus le páirtithe leasmhara eile ar fhorbairt Ghlasbhealach an Chósta ó Dhún Dealgan go dtí na Creagacha Dubha, lena n-áirítear bonneagar den chineál sin a sheachadadh ar dhá thaobh Abhainn Chaisleán Dhún Dealgan, agus ó Bhaile Trá go Droichead Átha trí Thionscadail Cosanta Cósta Lú.
-------------	--

Cuspóir Beartais

G 37	Leanúint de bheith ag plé agus ag obair go dlúth le Comhairle Contae Mhuineacháin agus le páirtithe leasmhara eile sa bhforbairt ar gcuid idir Dún Dealgan agus Baile na Lorgan de Ghlasbhealach Dhún Dealgan – Shligigh.
-------------	---

Cuspóir Beartais

G 38	Páirt a ghlacadh i bpróiseas an Ordaithe Ceannaigh Éigeantaigh nuair is gá chun cabhrú le go mbeidh Tionscadail na nGlasbhealaigh agus na Rotharbhealaigh sa Chontae curtha i gcrích in am.
-------------	---

7.6.13 Clár Taistil na Scoileanna Glasa

Is clár oideachais comhshaoil é Clár na Scoileanna Glasa a thugann deis do scoileanna glacadh le saincheisteanna comhshaoil agus iad a chur i bhfeidhm ar oibríochtaí na scoile ó lá go lá. Tá an Clár á fheidhmiú ag An Taisce i gcomhpháirtíocht le hÚdarás Áitiúla agus tá tacaíocht aige freisin ó Ranna Rialtais.

Tá sé mar aidhm ag Clár Taistil na Scoileanna Glasa cur le líon na mac léinn a bhíonn ag siúl, ag rothaíocht, ag comhroinnt nó ag úsáid córais iompair phoiblí le dul ar scoil. Léiríonn sé do na daltaí a thairbhí don chomhshaol atá an iompar inbhuanaithe agus ag an am céanna bíonn níos mó aclaíochta ar bun dá bharr.

Cuspóir Beartais

G 39	Tacú le Clár na Scoileanna Glasa agus le haon tionscnamh iompair inbhuanaithe eile a bhíonn á bhforbairt ag scoileanna ar fud an Chontae, trí bhonneagar tiomnaithe siúil agus rothaíochta a chur ar fáil cóngarach do scoileanna, faoi réir maoiniú a bheith ar fáil.
-------------	--

7.7 FEABHSÚCHÁIN SA RÉIMSE POIBLÍ

Tá an Chomhairle tiomanta d'fheabhas a chur ar spásanna poiblí sna bailte agus sna sráidbhailte ar fud an Chontae, ionas go mbeidh an timpeallacht uirbeach ina áit níos taithneamhaí le bheith ag maireachtáil, ag obair agus i mbun gnó ann.



Má bhíonn réimse poiblí ann atá ar ardchaighdeán agus slachtmhar d'fhéadfadh go mbeadh na lonnaíochtaí ina láithreacha agus ina n-ionaid tarraingteacha chun féilte agus imeachtaí a óstáil agus a éascú iontu.

Tá na feabhsúcháin seo ar an réimse poiblí mar chuid den chur chuige comhtháite maidir le húsáid talún agus pleanáil iompair sa Chontae.

I measc samplaí de thionscadail a cuireadh i gcrích le déanaí tá Scéim Athnuachana Réimse Poiblí Shráid Clanbrasil agus Cheathrú San Nioclás i lár Dhún Dealgan. Tabharfaidh na tionscadail seo níos mó tosaíochta don siúl agus don rothaíocht agus cabhróidh siad le hathghiniúint a dhéanamh ar limistéir i lár an bhaile. I dTábla 7.1 tugtar sonraí na dtionscnamh a bhaineann leis an réimse poiblí a chuirfear chun cinn le linn shaolré an Phlean.

7.7.1 Inrochtaineacht do Chách

Aithnítear sa Phlean seo an tábhacht a bhaineann le go gcruthófaí timpeallacht seachtrach atá cuimsitheach agus inrochtana do gach duine agus a bhféadfaidh gach úsáideoir, beag beann ar aois, ar chumas nó ar mhíchumas lánúsáid a bhaint as. I ndáil leis an méid sin, cuirfear san áireamh a oiread agus is féidir prionsabail dea-chleachtais an dearaidh uilíoch chun limistéir sheachtracha a dhearadh agus a thógáil a chinnteoidh go gcuirfear an rochtain chuí ar fáil do gach úsáideoir.

Tábla 7.5: Tionscadail sa Réimse Poiblí a chuirfear chun cinn le linn shaolré an Phlean seo.

Suíomh	Tionscadal
Droichead Átha	Scéim Athghiniúna Uirbí West Gate Vision
	Cnoc Naomh Peadar
	Geata san Labhras
Dún Dealgan	Scéim Athghiniúna Cheathrú San Nioclás
	Scéim Athghiniúna Uirbí an Long Walk
	Spás Oscailte Shiúlán Bhruach na Náibhí
	Ceathrú Leabharlann Dhún Dealgan
Baile Átha Fhirdhia	Tionscadal Athghiniúna Tuaithe Bhaile Átha Fhirdhia 2040
Dún Léire	Tionscadal Athnuachana Lár an Bhaile
Cairlinn	Tionscadal Athghiniúna Tuaithe Bhaile Chairlinn
Ó Méith	Tionscadal Athghiniúna shráidbhaile Tuaithe Ó Méith
Áth na gCasán	Athghiniúint na Príomhshráide
Collann	Tionscadal Halla an tSráidbhaile

Cuspóir Beartais

G 40	Tacú le dearadh agus cur chun feidhme na dtionscnamh don Réimse Poiblí i mbailte agus i sráidbhailte ar fud an Chontae, rud a fhágfaidh go mbeidh na háiteanna seo níos tarraingtí agus níos éasca le maireachtáil iontu, go mbeidh siad in ann déileáil leis an aeráid agus iad inrochtaineacht do chách, beag beann ar aois, ar shoghluaisteacht fhisiciúil, nó ar mhíbhuntáiste sóisialta.
-------------	---

7.8 BONNEAGAR BÓITHRE

Tá gréasán dea-fhorbartha bóithre i Lú atá mar chuid bhunúsach d'íomaíochas eacnamaíoch an Chontae agus gluaiseacht éifeachtúil earraí agus daoine á éascú acu. De bharr shuíomh straitéiseach an Chontae feadh Chonair Eacnamaíoch Bhaile Átha Cliath-Bhéal Feirste tá sé de bhuntáiste ag an gContae go bhfuil rochtain aige ar an ngréasán mótarbhealaigh chomh maith le príomhbhealaí náisiúnta agus bealaí tánaisteacha, rud a chothaíonn nasc le Baile Átha Cliath, Béal Feirste agus príomhionaid seirbhíse sa réigiún agus i limistéar na teorann. Faoi bhun na mbóithre náisiúnta tá ordlathas de bhóithre réigiúnacha agus áitiúla a nascann na bailte agus na sráidbhailte. Tá ról tábhachtach ag na bóithre seo ó thaobh tacaíocht a thabhairt don ghníomhaíocht eacnamaíoch áitiúil agus don fhorbairt shóisialta agus phobail.

7.8.1 Mótarbhealach

Is nascbhóthar tábhachtach straitéiseach é Mótarbhealach an M1, a nascann Baile Átha Cliath agus Béal Feirste agus a théann trí Lú. Trasnaíonn an M1 cuarmhótarbhealach an M50, a nascann na príomhbhealaí náisiúnta atá ag síneadh amach ón M50 go dtí gach cearn den tír. Tá an M1 mar chuid de Chroíghréasán TEN-T an AE agus is nasc straitéiseach tábhachtach é laistigh den chontae agus tríd an gcontae, lena n-áirítear nascacht chriticiúil idirnáisiúnta agus inrochtaineacht réigiúnach a bheith á chur ar fáil.

Tá 2 stáisiún seirbhíse mótarbhealaigh ag feidhmiú i Lú chun freastal ar an trácht atá ag dul ó thuaidh agus ó dheas.

Tá 'Seirbhísí Bhaile an Ghearlánaigh' suite idir Acomhal 15 agus 16. Cuireann na limistéir seirbhíse réimse áiseanna agus seirbhísí ar fáil, lena n-áirítear breosla, bia, miondíol, ionaid phicnice, ionaid scíthe, seomraí scíthe agus cithfholcadáin agus iad ag cur seirbhís agus feidhm thábhachtach ar fáil acu don phobal taistil.

7.8.2 Forbairt ag Acomhail na Mótarbhealaigh

D'fhéadfadh an M1 an- spreagadh a thabhairt don fhorbairt agus don ghníomhaíocht eacnamaíoch trí bhonneagar bóithre agus nascacht ardchaighdeáin a chur ar fáil chuig calafoirt aeir agus calafoirt mhara agus ar an gcaoi sin chuig margáí intíre agus margáí idirnáisiúnta. Is suíomhanna straitéiseacha iad acomhail na mótarbhealaigh a mbíonn an-tóir ag forbróirí orthu gheall ar a inmhianaithe atá sé rochtain sciobtha a bheith acu ar an bpríomhlíonra bóithre. Mar sin féin, is minic a bhíonn fadhbanna ag baint leis an bhforbairt ag acomhail nach mbíonn smachtaithe ná rialaithe go maith. D'fhéadfadh gur mar gheall ar an bhforbairt sin a bheith ag brath go hiomlán ar iompar de bhóthar a tharlódh na fadhbanna, nó an plódú tráchta a d'fhéadfadh a bheith ar bhealaí náisiúnta, an tionchar ar thírdhreacha agus ar thimpeallachtaí tuaithe nó an costas a bhainfeadh le bonneagar eile, dála seirbhísí píopaithe, leictreachas agus gás,

a sholáthar. Tá forbairt den chineál sin in ann infheistíocht a tharraingt freisin ó na bailte agus lonnaíochtaí atá ann cheana féin a dteastaíonn athnuachan agus forbairt go géar uathu. D'fhonn an oiread leasa agus is féidir a bhaint as na buntáistí a bheadh don Chontae sa mhótarbhealach agus forbairt feadh an bhealaí a rialáil ar bhealach inbhuanaithe agus iomchuí, cuirfear na beartais seo a leanas i bhfeidhm.

Cuspóir Beartais

G 41	Feidhm straitéiseach iompair na mbóithre náisiúnta, lena n-áirítear mótarbhealaí, a chosaint, trí chur i bhfeidhm na <i>'Pleanála Spásúlachta agus Bóithre Náisiúnta – Treoirlínte d'Údaráis Phleanála'</i> agus aon treoirlínte a thagann ina dhiaidh sin.
-------------	---

Cuspóir Beartais

G 42	Tacú le feabhas agus cosaint líonra TEN-T an Aontais agus feidhm straitéiseach an ghréasán bóithre idir Baile Átha Cliath agus Béal Feirste.
-------------	--

7.8.3 Bóithre Náisiúnta

Is iad na Príomhbhóithre Náisiúnta a théann trí Lú ná bóthar an N2 Baile Átha Cliath-Dhoire, bóthar an N1/A1 Dhún Dealgan-Béal Feirste, agus an N33, a théann ó Acomhal Bhaile an Ghleantúnaigh (Acomhal 14 ar an M1) go dtí Baile Átha Fhirdhia. Tá na bóithre seo ríthábhachtach chun tacú le forbairt réigiúnach níos cothroime toisc go gcuireann siad nasc ríthábhachtach ar fáil d'iarthuaisceart na tíre.

Is iad na Bóithre Náisiúnta Tánaisteacha sa Chontae ná an N51 Droichead Átha-Baile Shláine, an N52 Dún Dealgan-An tAonach (trí Bhaile Átha Fhirdhia agus Ceanannas) agus an N53 Dún Dealgan-Baile na Lorgan. Cuireann na bóithre seo leibhéal tábhachtach nascachta ar fáil idir Ionaid

Fáis Réigiúnacha Dhroichead Átha agus Dhún Dealgan agus na príomhionaid seirbhíse sa réigiún i gcoitinne agus níos faide ó bhaile.

Cuspóir Beartais

G 43	Forbairt a chur chun cinn agus a éascú ag aomhail a bhaineann le ceantair uirbeacha* de réir na bhforálacha criosaithe do Dhroichead Átha agus do Dhún Dealgan, mar atá leagtha amach ar na léarscáileanna criosaithe do Dhroichead Átha agus Do Dealgan i bPlean Forbartha Chontae Lú agus aon Phleananna Ceantair Áitiúil a bheadh i gceist, ina dhiaidh sin, do na lonnaíochtaí seo. ⁴ Caithfidh aon togra forbartha ar mhórscaála a bheadh cóngarach do na hacomhail seo Measúnú Tráchtá agus Iompair a ullmhú de réir cheanglais <i>'Treoirlínte 2014 maidir le Measúnú Iompair agus Tráchtá'</i> .
-------------	---

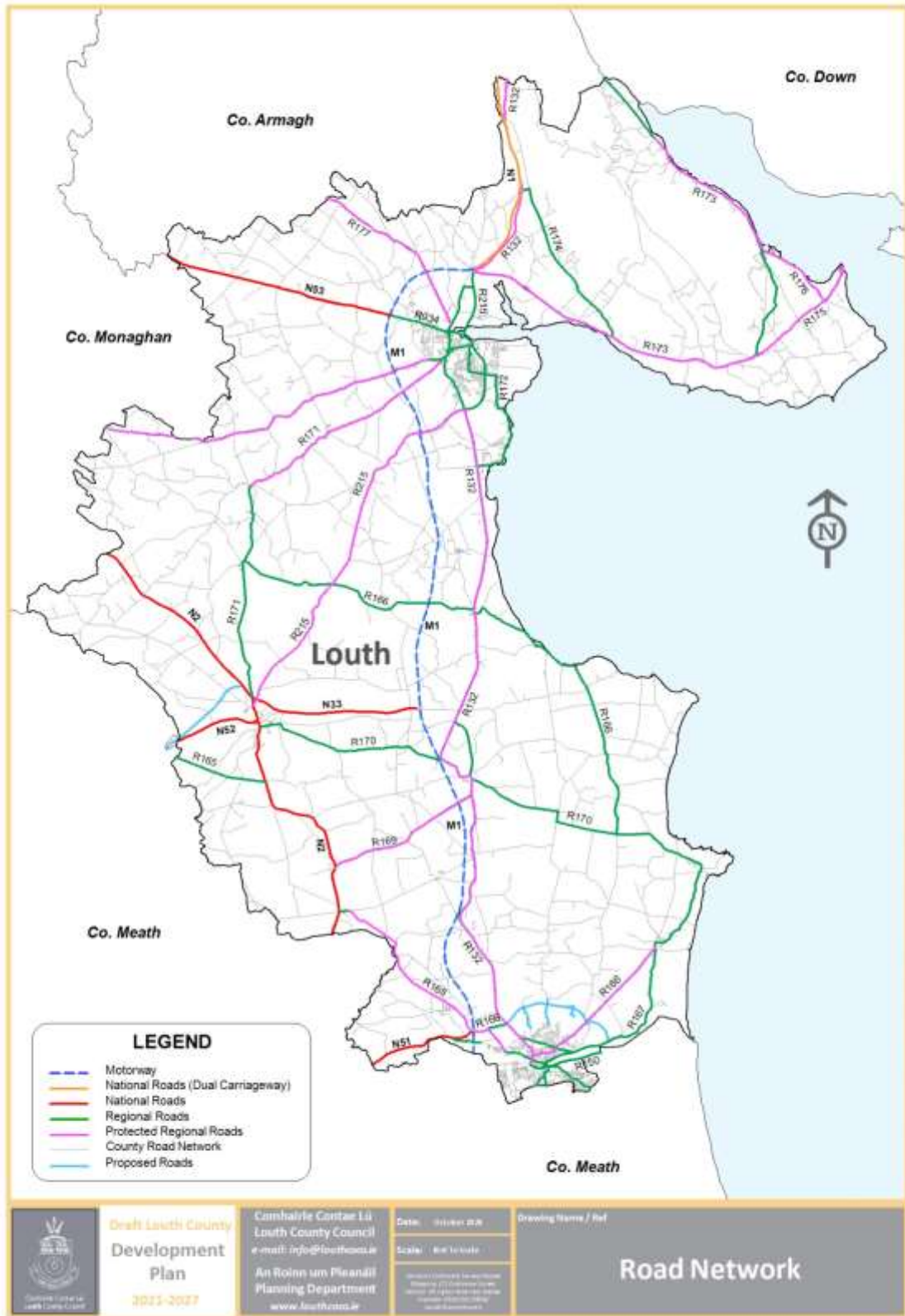
Cuspóir Beartais

G 44	Cur in aghaidh na forbartha ag aomhail mhótarbhealaigh a bhainfeadh leis an tuath**. ⁵
-------------	---

⁴ * Is iad na hidirmhalartaithe uirbeacha a bhaineann le Baile Mhic Scanláin (Acomhal 18), Bóthar Bhaile na Lorgan (Acomhal 17), Idirmhalartú Theas Dhún Dealgan (Acomhal 16) agus Droichead Átha Thuaidh (Acomhal 10).

⁵ ** Is iad na hidirmhalartaithe tuatha a bhaineann le Carraig Aodháin (Iúil 20), Droim Leac (Acomhal 15), Baile an Ghleantúnaigh (Acomhal 14), Baile Ardach (JAcomhal 3) agus Fearann na Coille (Acomhal 12).

Léarscáil 7.2: Gréasán Bóithre



7.8.4 Bóithre Réigiúnacha agus Áitiúla

Cuireann na bóithre réigiúnacha agus áitiúla rochtain agus naisc ar fáil chuig na bailte, sráidbhailte agus pobail tuaithe atá scaipthe thart sa Chontae. Tá ról tábhachtach ag na bóithre seo ó thaobh tacú le jabanna agus seirbhísí áitiúla. Is nasc ríthábhachtach sóisialta agus eacnamaíoch iad go dtí na pobail, seirbhísí agus poist i mbailte agus i sráidbhailte laistigh den Chontae agus go dtí na contaetha atá in aice láimhe sa réigiún níos leithne, lena n-áirítear an Cabhán, Muineachán agus an Mhí. Tá gréasán de bhóithre réigiúnacha agus áitiúil atá ar ardchaighdeán agus dea-chothabháilte ríthábhachtach chun a chinntiú go mbíonn na lonnaíochtaí sa Chontae insroichte agus iad nasctha le chéile go maith d'fhonn iomaíochas eacnamaíoch a choinneáil agus deiseanna a éascú don infheistíocht eacnamaíoch sna lonnaíochtaí atá sainaitheanta mar ionaid fáis.

7.8.5 Bóthar Áitiúil – Tionscadail Iompair Inbhuanaithe agus Feabhsú Comhshaoil

Leagtar amach i dTábla 7.2 thíos sonraí maidir le tionscadail feabhsúcháin agus cothabhála bóithre a dhéanfar a mheas le linn shaolré an phlean, lena n-áirítear feabhsúcháin timpeallachta agus bonneagair siúil agus rothaíochta. Déanfar athbhreithniú tréimhsiúil ar an liosta tionscadal seo le linn thréimhse an phlean agus tá sé faoi réir athrú.

Tábla 7.6: Tionscadail Áitiúla Bóithre, Iompair Inbhuanaithe agus Feabhsúcháin Timpeallachta

Suíomh	Oibreacha atá Beartaithe
Geata San Labhrás, Droichead Átha	Oibreacha Feabhsúcháin Timpeallachta
Bóthar Ráth Maoláin, /Bridge of Peace	Uasghrádú ar Acomhal
Bóthar Thigh Líobáin, Droichead Átha	Uasghrádú
Droichead Naomh Doiminic, Droichead Átha	Athchóiriú an Droichid
An Droichead Oiblisce, Droichead Átha	Athchóiriú an Droichid
Crois Leonaird / Bóthar Chollann, Droichead Átha	Acomhal Nua
Bóthar Ráth Maoláin, Road Droichead Átha	Leathnú an bhóthair go dtí teorainn na Mí
Rotharbhealaí Dhroichead Átha	Gnéithe de Straitéis Rothaíochta Dhroichead Átha a chur i bhfeidhm
Glasbhealach Bhaile Uí Mhornáin go Droichead Átha, feadh an R150	Tionscadal Nua Glasbhealaigh, Comhairle Chontae na Mí
Crois Leonaird, Droichead Átha	Cúrsa an bhóthair a athrú
Seanbhóthar Bhaile Shláine, Droichead Átha	Leathnú chun cosáin a éascú

Suíomh	Oibreacha atá Beartaithe
An L2307, Na Glaschnoic go Bóthar an Tobair Nua, Droichead Átha	Leathnú chun feabhsuithe ginearálta a dhéanamh agus cosáin chun forbairt a éascú
Smarter Travel Projects, Dún Dealgan	Athchóiriú
Bóthar Charraig Mhachaire Rois / Ascaill Mhich an tSaoi, Dún Dealgan	Oibreacha Uasghrádaithe ar Acomhal
Glasbhealach Mór an Oirthir, Leithinis Chuaille	Sintí ar an nGlasbhealach Reatha
Glasbhealach ó Dhún Dealgan go dtí na Creagacha Dubha	Glasbhealaí istigh mar chuid de Thionscadal Cosanta Cósta Lú
Uasghrádú ar Bhóthar Ascaill an Mhóta	Meascán d'oibreacha uasghrádaithe agus de bhóithre nua
Bóthar cónasctha ó Lána Uí Eochaidh go dtí Ascaill Tom Bellew, Dún Dealgan	Tógáil Sráide Áitiúil Nua
Droichead Shráid an Chnoic a leagan agus acomhal nua a leagan amach le Bóthar na Mílaoise, Dún Dealgan	An droichead iarnróid atá ann cheana a leagan agus an charrbhealach atá ann cheana a athógáil chomh maith le hoibreacha ar acomhal nua
Sráid Sheáin Uí Chearbhaill, Baile Átha Fhirdhia	Leathnú Bóithre agus cosáin

Cuspóir an Beartais

G 45 Tacú le hinfeistíocht agus feabhsuithe ar bhonneagar na mbóithre poiblí sa Chontae, lena n-áirítear droichid agus struchtúir chúntacha eile, agus modhanna iompair a bhaineann le carranna agus nach mbaineann leo á gcur san áireamh, chomh maith le sábháilteacht ar bhóithre.

Cuspóir an Beartais

G 46 Tacú le feabhsuithe agus uasghráduithe ar an ngréasán bóithre sa Chontae, de réir na dtionscadal atá leagtha amach i dTábla 7.2 agus aon tionscadal eile a bhíonn sainaitheanta ag an gComhairle nó a áirítear in aon Chlár Oibreacha Bóthair nuashonraithe amach anseo, faoi réir maoiniú a bheith ar fáil.

Cuspóir an Beartais

G 47 A cheangal go n-ullmhófaí Measúnuithe Iompair agus Tráchta d'fhorbairtí nua i gcomhréir leis na ceanglais atá leagtha amach i dTreoirínte Measúnaithe Tráchta agus Iompair an TII.

7.9 TIONSCADAIL STAITÉISEACHA BÓITHRE

Cé go gcuireann an Plean seo athrú córa iompair chun cinn agus go dtacaíonn sé le modhanna iompair níos inbhuanaithe, aithníonn sé freisin go dteastaíonn feabhas a chur ar bhonneagar na mbóithre atá cheana féin sa Chontae le

nascacht a fheabhsú agus tacú le forbairt eacnamaíoch níos tomhaiste. Fágfaidh sé sin go mbeidh lonnaíochtaí in ann a n-acmhainneacht eacnamaíoch a chomhlíonadh. Tacófar le dul chun cinn na dtionscadal seo a leanas sa Plean:

Tábla 7.7: Tionscadail Bóithre Náisiúnta

Tionscadail Bóithre Náisiúnta
N2 Baile Átha Fhirdhia go Baile na Lorgan
N52 Seachbhóthar Bhaile Átha Fhirdhia
N53 Crois an Mhaoir go Rosán
Feabhsuithe ginearálta ar an N2, N51, N52 agus an N53

Tábla 7.8: Príomhthionscadail Bóthair agus Droichid

Príomhthionscadail Bóthair agus Droichid	
Suíomh	Tionscadal
Droichead Átha	Rochtain Calafort Bhealach na Croise Thuaidh (PANCR)
	Droichead ag Na Glaschnoic chun deisceart Dhroichead Átha a nascadh leis an PANCR
	Croisire an Droichid soir ón gCé Theas go dtí taobh an thoir de Ché na gCeannaithe
	Croisire Droichid ón PANCR le ceangal a dhéanamh le nasc dheas an M1 sa Mhí
Dún Dealgan	Nasc Thoir-Thiar An Cabhán go Dún Dealgan
	R215 (An sean N52) Cúrsa Dhroichead Bhaile an Mhápasaigh a athrú
	Nascbhóthar ón L-3161, Timpeallán Mhóin an Mharla go dtí an L-7163, Timpeallán Bhóthar an tSéipéil
	Nascbhóthar ón R177, Bóthar Ard Mhacha go dtí an R215, seanbhóthar Bhaile Átha Cliath
	Nascbhóthar ón R934, Bóthar Bhaile na Lorgan go dtí an R178, Bóthar Charraig Mhachaire Rois
	Nascbhóthar ón R178, Bóthar Charraig Mhachaire Rois go dtí an R171, Seanbhóthar Bhaile Átha Fhirdhíonaigh
	Bóthar Áitiúil a nascann an R132 trí Eastát Belfield go dtí Timpeallán Mhóin an Mharla
	Nascbhóthar ó Bhóthar uasghrádaithe Ascaill an Mhóta go dtí an bóthar atá beartaithe chun Bóthar Bhaile na Lorgan a nascadh le Bóthar Charraig Mhachaire Rois
	Nasc thimpealláin Bhóthar Marlbog go dtí Seanbhóthar an Mhachaire Ghailf, Na Creagacha Dubha
	Baile átha Fhirdhia
Ó Méith	Droichead Chaol Uisce

Cuspóir Beartais

G 48	Tacú leis na mórthionscadail feabhsúcháin bóithre agus droichid atá leagtha amach i dTáblaí 7.3 agus 7.4 agus aon tionscadal eile atá sainaitheanta ag an gComhairle nó atá san áireamh i gClár na mBóithre trí na conairí a choinneáil saor, de réir mar a shaináithnítear iad agus nuair a shaináithnítear iad, ó aon fhorbairt a chuirfeadh isteach ar sholáthar na dtograí sin.
-------------	---

7.9.1 Uasghrádú an N2 ó Bhaile Átha Fhirdhia go Baile na Lorgan

Tá an tionscadal seo mar chuid d'uasghrádú fadtéarmach ar an N2, a fheabhsóidh na naisc idir Baile Átha Cliath agus iarthuaisceart na tíre. Déanfaidh an scéim seo uasghrádú ar thart ar 32 ciliméadar de bhóthar idir Baile Átha Fhirdhia agus Baile na Lorgan. Chomh maith le feabhas a chur ar bhealach an N2/A5 tabharfaidh an scéim seo rochtain níos fearr freisin ar bhealaí straitéiseacha breise, n-áirítear an N33/M1, an N52 agus an N53. Tá an tionscadal á chur chun cinn i gcomhar le Comhairle Contae Mhuineacháin agus Bonneagar Iompair Éireann. Tá an scéim curtha san áireamh sa Phlean Forbartha Náisiúnta 2018-2027. Aithníonn an RSES freisin na buntáistí a bhaineann leis an tionscadal agus áiríonn sé tacaíocht don dul chun cinn maidir lena sheachadadh i gCuspóir Beartais Réigiúnaigh 8.10. Agus é seo á scríobh bhí an tionscadal ag an gcéim go raibh roghanna bealaigh á n-aithint.

Cuspóir Beartais

G 49	Tacú le dul chun cinn an uasghrádú fadtéarmach ar an N2; agus go háirithe an chonair bealaigh is fearr den scéim uasghrádaithe bóithre idir Baile Átha Fhirdhia agus Baile na Lorgan a chosaint, agus cosc a chur ar aon fhorbairt a d'fhéadfadh dochar a dhéanamh dá chur chun feidhme; agus leanúint ar aghaidh ag obair go dlúth le Bonneagar Iompair Éireann, Comhairle Contae Mhuineacháin, úinéirí réadmhaoine, agus cónaitheoirí a mbeidh tionchar aige orthu, agus páirtithe leasmhara eile chun an tionscadail seo a sheachadadh.
-------------	--

Policy Objective

G 50	Féachaint le scrúdú a dhéanamh, i gcomhairle le Bonneagar Iompair Éireann, ar a indéanta a bheadh sé seachbhóthar an N2 le haghaidh Baile Bhaile Átha Fhirdhia a chur chun cinn agus a sheachadadh.
-------------	---

7.9.2 Seachbhóthar N52 Bhaile Átha an Fhirdhia

Aithníodh an gá atá le seachbhóthar le haghaidh Baile Átha Fhirdhia agus cuireadh é san áireamh i mbeartas náisiúnta, réigiúnach agus áitiúil le roinnt blianta anuas. Mar gheall ar shrianta maoinithe, áfach, níor cuireadh an tionscadal chun cinn. Rinneadh an scéim a athmhúscailt in 2018 agus bhí athbheithniú mionsonraithe ar siúl agus é seo á scríobh. Tá an scéim curtha san áireamh sa NDP. Aithníonn an RSES freisin na buntáistí a bhaineann leis an tionscadal agus áiríonn sé tacaíocht don dul chun cinn agus an seachadadh maidir leis seo na leith i gCuspóir Beartais Réigiúnaigh 8.10.

Policy Objective

G 51	Tacú le dul chun cinn Sheachbhóthar N52 Bhaile Átha Fhirdhia agus leanúint de bheith ag obair go dlúth le Bonneagar Iompair Éireann agus le Comhairle Contae na Mí agus páirtithe leasmhara eile chun an tionscadail seo sheachadadh.
-------------	---

7.9.3 Rochtain Calafort Dhroicheadh Átha Bhealach na Croise Thuaidh (PANCR)

Is píosa ríthábhachtach é PANCR Dhroicheadh Átha a chuireadh an bonneagar ar fáil le nasc díreach a chruthú ó Mhótarbhealach an M1 go dtí Calafort Dhroicheadh Átha, agus, ar an gcaoi sin, an trácht trom a bhaineann leis an gcalafort a tharraingt ó lár an bhaile. Chomh maith leis sin, shaoradh sé le haghaidh fostaíocht agus lonnaitheacht tailte atá suite go straitéiseach i dtuaisceart an bhaile. Is cuid bhunúsach de straitéis fáis fhadtéarmach an bhaile é an nascbhóthar seo a sholáthar.

Tacaíonn Cuspóir Beartais Réigiúnaigh 4.12 in RSES le forbairt an bhóthair seo.

Cuspóir Beartais

G 52	Tacú leis an dul chun cinn ar Rochtain Calafort Dhroicheadh Átha Bhealach na Croise Thuaidh agus leanúint den phlé le páirtithe leasmhara agus le húinéirí talún áitiúla chun an maoiniú a fháil leis an tionscadal a sheachadadh.
-------------	--

7.9.4 Nascbhóithre Dhún Dealgan

Baineann na tionscadail nascbhóithre seo le gréasán nua bóithre a chur ar fáil a nascann comharsanachtaí nó limistéir thionsclaíocha / ghnó leis na príomhbhóithre rochtana isteach go Dún Dealgan agus amach as. Tabharfar tosaíocht ar na bóithre sin, nuair a oireann, do lánáí bus, cosáin rothaíochta agus áiseanna do choisithe a chur ar fáil. Beidh seachadadh na nascbhóithre seo faoi thionchar an fhorbróra agus is dócha go dtógfar iad ina gcodanna.

Cuirfear dearadh na mbóithre seo ar an eolas trí shamhaltú agus anailís mhionsonraithe ar shruthú /ar mhéid an tráchta atá ann cheana agus atá réamh-mheasta, na turais a tharlóidh de bharr forbairt ar na dtailte i gcóngar na mbóithre atá beartaithe agus tionchair na bhforbairtí sin ar na gréasáin bhóithre atá ann cheana, i gcomhthéacs fhás agus fhorbairt ghinearálta an bhaile.

Cuspóir Beartais

G 53	Tacú le dul chun cinn na Nascbhóithre aitheanta a theastaíonn i nDún Dealgan agus leanúint de bheith i dteagmháil le páirtithe leasmhara agus le húinéirí talún áitiúla chun maoiniú a fháil leis na naisc sin a dhearadh agus a sheachadadh.
-------------	---

7.9.5 Tionscadal Dhroichead Chaol Uisce

Is tionscadal trasteorainn é Tionscadal Dhroicheadh Chaol Uisce, a chruthóidh nasc nua trasna Abhainn an Lúir, ó thuaidh de Loch Cairlinn. Aithnítear é mar thionscadal a bhfuil tábhacht stairiúil agus shiombalach ag baint leis a chuideodh leis an bhforbairt áitiúil ó thaobh na heacnamaíochta agus na turasóireachta ar an dá thaobh den teorainn.

Áirítear sa Phlean Forbartha Náisiúnta 2021 - 2030 tacaíocht don tionscadal seo.

Cuspóir Beartais

G 54	Tacú le dul chun cinn Thionscadal Chaol Uisce i gcomhar le Comhairle Ceantair an Lúir, Mhúrn agus an Dúin agus príomhpháirtithe leasmhara agus gníomhaireachtaí maoinithe, faoi réir aon cheanglais measúnú comhshaoil.
-------------	---

7.9.6 Bóthar Dhún Dealgan – Shligigh

Meastar go bhfuil an tionscadal bóithre seo ina chuid lárnach den inrochtaineacht idir-réigiúnach agus mar thoradh air déanfar uasghrádú incriminteach ar bhealach sonraithe chun ionaid fáis réigiúnacha Dhún Dealgan agus Shligigh a nascadh. Trí fheabhas a chur ar an mbealach seo sa ghearrthéarma agus sa

mheántéarma, cuirfear conair thábhachtach straitéiseach iompair trasteorann ar fáil idir réigiúin an oirthuaiscirt agus an iarthuaiscirt, áit nach bhfuil aon bonneagar iarnróid. Tá tacaíocht ag an tionscadal bóithre seo ó RPO 6.10 de RES Thionól Réigiúnach an Tuaiscirt agus an Iarthair.

Cuspóir Beartais

G 55	Tacú leis an dul chun cinn ar Bhóthar Dhún Dealgan-Shligigh agus leanúint de bheith ag obair go dlúth le Bonneagar Iompair Éireann agus le páirtithe leasmhara eile ar mhaithe le seachadadh an tionscadail seo.
-------------	--

7.10 BEALAÍ NÁISIÚNTA AGUS RÉIGIÚNACHA FAOI CHOSAINT

Chun éifeachtúlacht agus feidhmiúlacht an ghréasáin bóithre náisiúnta agus réigiúnacha a choinneáil, tá sé tábhachtach go gcuirfí srian ar líon na rochtain nua agus ar aon mhéadú ar na rochtana atá ann cheana. Cosnaíonn srianta den chineál seo an infheistíochtaí atá déanta sa ghréasán bóithre agus cinntítear go leanann na bóithre seo de bheith ag soláthar feidhm thábhachtach ó thaobh iomaíochas eacnamaíoch a choinneáil. Laghdaíonn na srianta seo aon rioscaí breise do shábháilteacht ar na bóithre mar go bhféadfadh stopadh breise agus casadh timpeall a bheith mar thoradh ar bhealaí isteach nua, agus go bhféadfadh tuilleadh timpistí tráchta tarlú dá bharr. I dTábla 7.5 tugtar sonraí faoi na srianta ar rochtain ar Bhóithre Náisiúnta agus i dTábla 7.6, tugtar sonraí faoi na srianta ar rochtain ar Bhóithre Réigiúnacha sa Chontae. Tugtar sonraí i Léarscáil 3.2 faoi shuíomh na mbóithre seo sa Chontae.

Tábla 7.9: Srianata agus Diolúintí maidir le Rochtain ar Bhóithre Náisiúnta

Catagóir Bóthair	Srianata	Eisceachtaí
Mótarbhealaí	Gan aon rochtain dhíreach	Gan aon eisceachtaí
Dé-Charrbhealaí	Gan aon rochtain dhíreach	Gan aon eisceachtaí
Carrbhealaí Aonair (Príomhbhóithre Náisiúnta agus Bóithre Náisiúnta Tánaisteacha	Gan aon rochtain nua ná méadú ar rochtain atá ann cheana.	<ol style="list-style-type: none"> 1. Sa chás go gcuirfeadh an rochtain nua deireadh le guais tráchta. 2. Sa chás go bhfuil gá le rochtain nua le haghaidh aon mhórfhostaíochta a mbeadh gníomhaíocht dá bharr, lena n-áirítear turasóireacht nó forbairt a mbeadh tábhacht náisiúnta nó réigiúnach ag baint léi. 3. Síntí ar úsáid atá údaraithe, sa chás nach mbeidh aon ghuais tráchta mar thoradh ar an trácht breise. 4. Sa chás gur chuig acmhainn nádúrtha sheasta, a bhfuil tábhacht náisiúnta nó réigiúnach ag baint léi, atá an rochtain nua agus nach féidir aon rochtain oiriúnach eile d' fheithiclí a sholáthar.

Tábla 7.10: Srianata agus Díolúintí ar Bhóithre Réigiúnacha Faoi Chosaint

Bealach	Srianata	Eisceachtaí
R173/R175 Dún Dealgan-Grianfort		Sa chás go gcuirfeadh an rochtain nua deireadh le guais tráchta.
R173/R176 Grianfort-Cairlinn – Ó Méith (Corr na Muclach)		I gcás ina bhfuil gá le rochtain nua le haghaidh mórforbairt, lena n-áirítear forbairtí turasóireachta, a mbeadh tábhacht náisiúnta, réigiúnach nó áitiúil ag baint leo agus nach gcruthófaí aon ghuais tráchta mar thoradh ar an trácht breise a bheadh ann dá bharr.
R178 Dún Dealgan-Carraig Mhachaire Rois (Droim Muirbhígh)		Síntí ar úsáid atá údaraithe, i gcás nach gcruthófaí guais tráchta mar thoradh ar an trácht breise a bheadh dá bharr.
R171 Sráidbhaile Dhún Dealgan-Baile Lú		
R169 Dún Léire -Collann		
R168 Droichead Átha-Collann		I gcás ina mbeidh an rochtain nua ina bhealach chuig acmhainn nádúrtha sheasta a bhfuil tábhacht náisiúnta nó réigiúnach ag baint léi agus nach féidir aon rochtain oiriúnach eile d’fheithiclí a chur ar fáil.
R166 Droichead Átha-Tearmann Feichín R132 Dún Dealgan-Droichead Átha	Gan aon rochtain nua ná aon mhéadú ar rochtain atá ann cheana.	
R132 Dún Dealgan-Fíd		Áitribh a theastaíonn chun freastal ar riachtanais tithíochta na ndaoine a bhí ina gcónaí le 18 mbliana ar a laghad sa cheantar, áit nach bhfuil aon láithreán eile ar fáil amach ó mhionbhóthar agus sa chás go n-úsáidtear an bealach isteach atá ann cheana le freastal ar theach an teaghlaigh. Sa chás nach féidir úsáid a bhaint as an mbealach isteach chuig teach an teaghlaigh atá ann cheana, ní chuirfear san áireamh ach aon bealach isteach nua amháin ón mbealach réigiúnach in aice leis atá faoi chosaint. Ceangailte le haon chead a dheonaítear faoin díolúine seo beidh an coinníoll gur ag ball den teaghlach amháin a bheidh cead áitíochta ar feadh 7 mbliana ar a laghad.
R132 Carrickarnon-An Teorainn		
R177 Dún Dealgan-An Teorainn		
Rochtain Calafóirt Bhóthar na Croise Thuaidh ⁶		
R215 Meitheamh 16 go Baile Átha Fhirdhia (an sean r-N52)		
R215 ó Acomhal R132 go dtí Acomhal 16		

⁶ Is féidir codanna den bhóthar seo a thógáil le linn ré an Phlean seo faoi réir maoiniú a bheith ar fáil.

Cuspóir Beartais

G 56	Cumas agus sábháilteacht an ghréasáin Bóithre Náisiúnta agus Réigiúnacha a chosaint trí shrian a chur ar aon rochtain bhreise ar Bhóithre Réigiúnacha Náisiúnta, Tánaisteacha agus Cosanta, de réir na sonraí atá leagtha amach i dTáblaí 7.5 agus 7.6.
-------------	---

Cuspóir Beartais

G 57	Srian a chur le tograí forbartha le haghaidh tithe cónaithe nó eile laistigh de 100 méadar ó Mhótarbhealach an M1 nó de bhealach náisiúnta an N1/A1, seachas i gcásanna eisceachtúla. Is iad na cúinsí eisceachtúla ná nuair is forbairt inlíonta í an fhorbairt agus go bhfuil sí suite feadh líne tógála atá seanbhunaithe. Ceanglófar ar aon fhorbairt ceanglais an Achta um <i>Pleanáil Spásúlachta agus Treoirlínte na mBóithre Náisiúnta (2012)</i> agus Cuspóirí Beartais ENV 6 agus ENV 7 agus is ar an bhforbróir a thitfidh aon chostas a bheadh i gceist le haon bhearta maolaithe a bhainfeadh leis an gcur chun feidhme.
-------------	---

7.11 COMHARTHAÍOCHT COIS BÓTHAIR

Is é príomhchuspóir na comharthaíochta feadh na mbóithre (seachas comharthaí tráchta agus comharthaí treorach a bhíonn curtha suas ag an Údarás Bóithre) ná gnó nó táirge a fhógairt nó treoracha chuig áit ar leith a sholáthar.

Treoraíonn comharthaí treorach an phobal chuig suíomh ar leith agus d'fhéadfadh go mbeadh baint acu le gnó, seirbhís, saoráid turasóireachta nó club spóirt.

Tá sé i gceist go gcomhlánódh na comharthaí seo, ach nach mbeidís in ionad, réamhphleanáil don turas, treoracha ó bhéal, ná úsáid léarscáileanna agus mapaí bóthair.

Bíonn comharthaí fógraíochta deartha chun margaiócht a dhéanamh ar ghnó, ar tháirge nó ar sheirbhís ar leith.

Cé go n-aithnítear gur cuid riachtanach d'oibriú gnó í an fhógraíocht, tá freagracht ar an gComhairle ó thaobh radhairc thaitneamhacha a chosaint agus gan aon chontúirtí a d'éascródh as comharthaíochta a chruthú. Ag brath ar an suíomh, tá 2 phróiseas toilithe mar seo a leanas ann le haghaidh fógraíocht agus comharthaíocht:

- Teastaíonn cead pleanála le haghaidh aon chomharthaíocht nó fógra atá suite ar mhaoin phríobháideach. Ba chóir a thabhairt faoi deara go bhfuil fógraí áirithe díolmhaithe faoi Sceideal 2 Cuid 2 de na *Rialacháin um Pleanáil agus Forbairt 2001 (arna leasú)*.
- Ní cheadaítear comharthaí fógraíochta ar bhóthar poiblí, ná os cionn nó ar feadh bóthar poiblí faoi alt 254 den *Acht um Pleanáil agus Forbairt 2000 (arna leasú)*. Is ar bhonn sealadach a bhíonn na ceadúnais seo tugtha.

Cinnfear cineál agus méid na comharthaíochta is incheadaithe bunaithe ar scála, riachtanas, suíomh agus aicmiú an bhóthair ar a mbeidh sé suite. Déanfar comharthaíocht ar Bhóithre Náisiúnta a rialú go docht agus ní cheadófar é go hiondúil ach amháin de réir na bhforálacha a leagtar amach in alt 3.8 den '*Pleanáil Spásúlachta agus Treoirlínte na mBóithre Náisiúnta*' (2012), Beartas an TII maidir le '*Comharthaíocht Turasóireachta agus Fóillíochta a Sholáthar ar Bhóithre Náisiúnta*' (2011).

Is féidir tuilleadh sonraí maidir le Comharthaíocht Bóthair a fháil ar Pholasáí Lú maidir le Comharthaíocht Bóthair Neamhrialála, agus tá teacht air ach chliceáil ar an [nasc](#):

Cuspóir Beartais

G 58 Déanfar comharthaíocht ar Bhóithre Náisiúnta a rialú go docht agus ní cheadófar é go hiondúil ach amháin i gcomhréir leis na forálacha a leagtar amach sa '*Pleanáil Spásúlachta agus Treoirínte na mBóithre Náisiúnta*' (2012) Polasaí an TII maidir le '*Comharthaíocht Turasóireachta agus Fóillíochta a Sholáthar ar Bhóithre Náisiúnta*' (2011).

Cuspóir Beartais

G 59 Fógraíocht a rialú go docht feadh nó in aice le bóithre poiblí de réir Bheartas Údaráis Áitiúla Lú maidir le Comharthaíocht Bóthair Neamhrialála, chun sábháilteacht tráchta a chinntiú, tranglam a sheachaint agus radhairc thaitneamhacha a choinneáil.

7.12 CEART SLÍ POIBLÍ

Ciallaíonn Ceart Slí Poiblí an ceart bealaigh atá ag duine ar bhóthair nó cosáin, fiú mura bhfuil an bóthar nó an cosán sin faoi úinéireacht phoiblí.

Déanann siad níos éasca é taitneamh a bhaint as an tírdhreach agus tá siad tábhachtach don turasóireacht agus don áineas.

Ceanglaítear le hAlt 10(2)(o) den Acht um Pleanáil agus Forbairt 2000 (arna leasú) go n-áireofaí i bpleananna forbartha cuspóir chun cearta slí poiblí chuig cladaigh, sléibhte, bruacha locha, bruacha abhann nó áiteanna eile ina bhfuil áilleacht nádúrtha nó fónais áineasa, a chaomhnú. Níl an Chomhairle ar an eolas faoi aon Chearta Slí Poiblí atá ann cheana ach déanfaidh sé athbhreithniú air seo le linn an Phlean agus beidh sé mar chuspóir léarscáil a ullmhú ina n-aithneofar cearta slí poiblí sa Chontae, más ann dóibh.

Cuspóir Beartais

G 60 Rochtain atá ann cheana agus cearta slí poiblí ar limistéir áineasa a shainaitheint agus a chaomhnú lena n-áirítear an cósta, sléibhte, bruacha abhann agus áiteanna eile ina bhfuil láithreacha áilleachta nádúrtha agus áiseanna áineasa.

Cuspóir Beartais

G 61 Tús a chur leis an bpróiseas chun cearta slí poiblí sa Chontae a mhapáil agus a liostú le linn shaolré an Phlean seo, faoi fhorálacha Alt 14 den *Acht um Pleanáil agus Forbairt 2000 (arna leasú)*.