

Comhairle Contae **Lú** **Louth** County Council



**Seirbhís Leabharlainne Lú
Clár Forbartha
2020-2025**

Réamhrá, Príomhfheidhmeannach, Joan Martin



Leagtar amach i Seirbhís Leabharlainne Lú – Clár Forbartha 2020-2025 fíis, misean, luachanna, prionsabail, cuspóirí straitéiseacha agus tosaíochtaí Roinn na Leabharlainne sna chéad chúig bliana eile. An Fhoireann Leabharlainne a d’ullmhaigh, faoi stiúir Paddy Donnelly, Stiúrthóir Seirbhísí agus Yvonne O’Brien, Leabharlannaí Contae; cuireadh stop tobann leis i Márta 2020 nuair a bhris paindéim an Choróinvíris amach. Dúnadh Seirbhís Leabharlainne Lú don phobal ar feadh 16 seachtaine, go dtí an 8ú Meitheamh, ach lean an fhoireann ar aghaidh ag comhlíonadh riachtanais an phobail ar shlí éagsúla.

Ba léir luach na Seirbhíse Leabharlainne roimh an phaindéim agus treisíodh é tuilleadh de réir mar a tháinig méadú 70% ar úsáid acmhainní ar líne Leabharlanna Lú. Tháinig foireann na leabharlainne i gcabhair ar an bpobal trí Líne Chabhrach Phobal Lú a oibriú, seirbhís do dhaoine a bhí ag fanacht sa bhaile a bhunú agus ábhar nua ar líne a chur ar fáil chun tacú le folláine an phobail le linn Covid-19. Is féidir go gcuirfeadh seirbhísí leabharlainne ar fáil ar shlí nua sa mheántéarma, i ngeall ar Covid-19, ach ní bheidh aon athrú ar fhócas na Seirbhíse Leabharlainne mar sheirbhís a chomhlíonann riachtanais an phobail.

Is fianaise eile é ar luach na seirbhíse an oiread daoine a bhí páirteach sa chéim chomhairliúcháin den Chlár seo agus fiúntas na rudá a bhí le rá acu.

Is tréimhse an-dearfach í seo do Sheirbhís Leabharlainne Lú ar roinnt cúiseanna. Sna blianta amach romhainn feicfeadh fás agus forbairt faoin tseirbhís ó thaobh oiliúint foirne, inrochtaineacht, seirbhísí spriocdhírthe, spásanna agus acmhainní chun tacú le cuimsiú sóisialta agus forbairt scileanna.

Aithnítear sa Chlár nádúr éagsúil an phobail agus an gá atá le seirbhís leabharlainne ábhartha agus freagrúil. Athneartaíonn sé áit Sheirbhís Leabharlainne Lú mar chatalaíoch do rannpháirtíocht phobail, litearthacht, foghlaim ar feadh an tsaoil, forbairt eacnamaíochta, fiontraíocht agus féinfhorbairt trí ghníomhaíochtaí, acmhainní agus seirbhísí cultúrtha, oideachasúla agus caithimh aimsire a chur ar fáil. Ar deireadh thiar is seirbhís do mhuintir Lú é an Clár, chun gnéithe éagsúla na seirbhíse luachmhaire seo a chur ar fáil ar an oiread bealaí agus is féidir. Táim ag tnúth le féachaint ar an tseirbhís ag fás agus ag forbairt ar shlí spreagúla mar chomhlíonadh ar riachtanais daoine ar fud Chontae Lú.

Ghlac an Chomhairle an Clár ar an 16 Samhain 2020, mar a cheanglaítear faoin Acht Rialtais Áitiúil 2001.



Réamhrá, Cathaoirleach, An Comhairleoir Dolores Minogue

Tá áthas orm fáilte a chur roimh Sheirbhís Leabharlainne Lú: Clár Forbartha 2020 - 2025, trína múnlófar na seirbhísí leabharlainne sna chéad chúig bliana eile. Is seirbhísí líne thosaigh de chuid na Comhairle iad na leabharlanna agus tá ról tábhachtach acu sa phobal. I mo cháil mar Chathaoirleach Chomhairle Contae Lú, casaim go rialta ar dhaoine de gach aois agus cúlra a úsáideann an leabharlann ar chúiseanna éagsúla – don staidéar, chun ríomhaire a úsáid, casadh ar chairde ag clubanna leabhair, a gcrann ginealaigh a rianú, taighde a dhéanamh ar stair a gceantair féin, agus leabhair a thógáil ar iasacht. An rud is iontaí faoi seo ná nach ngearrtar aon táille ar bhallraíocht ná úsáid sheirbhís na leabharlainne agus go gcuirtear fáilte ann roimh chách. Is seirbhís nuálach í Seirbhís Leabharlainne Lú agus tá an t-ádh orainn go bhfuil ‘Mo Leabharlann Oscailte’ ar fáil i mBaile Átha Fhirdhia agus go bhfuil sé beartaithe do Dhroichead Átha. Léiríonn an áis seo ár ngealltanas do mhuintir Lú agus freagraíonn sé riachtanais an phobail trí rochtain ar an tseirbhís a thabhairt lasmuigh de na huaireanta foirne le gur féidir an leabharlann a úsáid mar ionad staidéir, fóillíochta agus mar áit chruinnithe don phobal. Táim ag tnúth le cur i bhfeidhm an Chláir seo agus níl aon amhras ach go dtacóidh an tSeirbhís Leabharlainne le bláthú mhuintir Lú.



Réamhrá, Leabharlannaí Contae Lú, Yvonne O'Brien

Is toradh é Seirbhís Leabharlainne Lú – Clár Forbartha 2020-2025 ar chomhairliúchán forleathan lenár ngeallsealbhóirí lena n-áirítear daoine a úsáideann ár seirbhísí agus daoine nach n-úsáideann, ionadaithe tofa, grúpaí agus eagraíochtaí áitiúla agus ár bhfoireann. Táim fíorbhuíoch do dhaoine as an am a thógáil chun ár suirbhé a dhéanamh, agus dóibh siúd a chas linn chun forbairt leabharlanna Lú sna chéad chúig bliana eile a phlé. Ba mhaith liom mo bhuíochas a ghabháil leis an Sainchomhairleoir Sinéad Begley as a cuid comhairle agus an chabhair phraiticiúil a thug sí chun an Clár a chur ar aghaidh trí na céimeanna éagsúla agus do Amanda Branigan, Leabharlannaí Sinsearach, as an ngrúpa oibre leabharlainne a threorú tríd an bpróiseas seo. Ba mhaith liom mo bhuíochas a ghabháil leis an bhfoireann ar gach leibhéal as an méid atá déanta acu chun cabhrú linn an tseirbhís a fhorbairt sna chéad chúig bliana eile.

Clár

Réamhrá, Príomhfheidhmeannach, Joan Martin	2
Réamhrá, Cathaoirleach, An Comhairleoir Dolores Minogue	3
Réamhrá, Leabharlannaí Contae Lú, Yvonne O'Brien	4
Achoimre Feidhmiúcháin	6
Misean, Fís, Luachanna	8
Spriocanna Straitéiseacha	9
Cuspóirí Straitéiseacha	9
Réamhrá	10
Dul i gComhairle leis an bPobal	10
Na Príomhthorthaí	10
Mar gheall ar Lú	14
Seirbhís Leabharlainne Lú	15
Mar a cuireadh tú le Seirbhís Leabharlainne Lú	15
Brainsí agus Seirbhísí	18
Doireann na Leabharlainne	19
Bailiúcháin agus Acmhainní	20
Teicneolaíocht	20
An am atá caite a chaomhnú	21
Staidéar Áitiúil agus an Chartlann	21
Freastal ar mhuintir an lae inniu	21
Tacú le Gnó, Fiontar agus Fiontraíocht	21
Ag Tacú le Litearthacht agus Léitheoireacht	22
Éire Shláintiúil ag Do Leabharlann	23
Leabharlanna, Croí an Phobail	23
Seirbhísí do Scoileanna	23
Comhoibriú agus Comhpháirtíocht	24
Maoiniú	24
An todhchaí a mhúnlú	25
Cuspóirí agus Gníomhaíochtaí Straitéiseacha	25
Aguisín 1: Príomhstaitisticí	28
Aguisín 2: Anailís PESTLE agus SWOT	30
Aguisín 3: Rinneadh teagmháil le páirtithe leasmhara maidir le comhairliúchán	34
Foinsí	34

Achoimre Feidhmiúcháin

Leagtar amach in Seirbhís Leabharlainne Lú – Clár Forbartha 2020-2025 treo don tSeirbhís Leabharlainne. Leagtar amach ann fíis, luachanna, cuspóirí agus gníomhartha a dhéanfaidh an tSeirbhís Leabharlainne sna chéad chúig bliana eile. Ba mhaith le Seirbhís Leabharlainne Lú pobail a neartú agus a thacú trí sheirbhísí leabharlainne dinimiciúla, cuimsitheacha agus freagrúla a sholáthar.

Beidh ár bhfís le haghaidh Seirbhís Leabharlainne Lú san áireamh sa Chlár; beidh sé mar chloch choirnéil do phobail inbhuanaithe; déanfar an t-am atá caite a chaomhnú, riachtanais an lae inniu a chomhlíonadh agus an todhchaí a mhúnlú. Tá tacú i Seirbhís Leabharlainne Lú – Clár Forbartha 2020-2025 do mhisean foriomlán Chomhairle Contae Lú, arb é ceannaireacht a sholáthar agus seirbhísí ardchaighdeáin, freagrúla, eifeachtacha agus dírithe ar an saoránach a sholáthar.

Is mór againn an deis seo chun ár bpríomhluachanna, ár bpríomhsheirbhísí agus ár dtacaí a leagan amach trína ndéanfaimid ár ndícheall riachtanais gach cuid den phobal a chónaíonn i gContae Lú a chomhlíonadh.

Tá Seirbhís Leabharlainne Lú – Clár Forbartha 2020-2025 bunaithe ar Phlean Corparáideach Chomhairle Contae Lú 2019-2024 agus tá nasc ann idir é agus an Plean Bliantúil Seachadta Seirbhíse, ina leagtar amach na príomhchuspóirí agus tosaíochtaí seirbhíse maidir le gach bliain ar leith.

De réir Alt 42 den Acht um Choimisiún um Chearta an Duine agus Comhionannas 2014 féachfaidh Seirbhís Leabharlainne Lú, i bhfeidhmiú a fheidhmeanna, don ngá atá le—

**DEIREADH
A CHUR LE**
hidirdhealú

COMHIONANNAS DEISEANNA

agus caitheamh comhionann le foireann agus na daoine dá gcuirtear na seirbhísí ar fáil a chur chun cinn

CEARTA DAONNA A BAILL

na foirne agus na daoine dá gcuirtear na seirbhísí ar fáil a chosaint



Tá Seirbhís Leabharlainne Lú – Clár Forbartha 2020-2025 bunaithe ar Ár Leabharlann Phoiblí 2022. Is straitéis fhorásach uailmhianach do na leabharlanna poiblí é sin, a dhíríonn ar phríomhfhéidhmeanna na Seirbhíse Leabharlainne, trína gcuirtear struchtúr agus comhsheasmhacht le ról na leabharlainne ó thaobh tacaíocht don litearthacht, tacú le deiseanna d'fhoghlaim ar feadh an tsaoil agus an leabharlann a bhunú mar áit lárnach chun fáil a thabhairt ar eolas iontaofa údarásach.

Tá an Clár ailínithe leis an gclár oibre Eorpach 2030 ar fhorbairt inbhuanaithe ó thaobh eolas a scaipeadh agus feachtas a chruthú i measc úsáideoirí na Spriocanna Forbartha Inbhuanaithe trí ghníomhaíochtaí leabharlainne dírithe ar na spriocanna sin chun go mbeidh siad níos cliste, níos glaise, níos ceangailte, níos sóisialta, níos sláintiúla agus níos gaire do shaoránaigh

Cé gurb é Lú an contae is lú in Éirinn, is ann atá dhá cheann de na bailte is mó in Éirinn, Dún Dealgan agus Droichead Átha. Is é an toradh raon suntasach éagsúil de nearta agus deiseanna eacnamúla, sóisialta agus cultúrtha.

Ar na príomhfhorbairtí le blianta beaga anuas tá athchóiriú agus athfhorbairt ar Leabharlann Dhroichead Átha in 2013/14; uasghrádú iomlán ar Leabharlann Bhaile Átha Fhirdhia in 2016 as ar lean seoladh Sheirbhís Mo Leabharlann Oscailte in 2019; agus uasghrádú ar spásanna agus acmhainní i Leabharlann Dhún Dealgan in 2019. Tá teicneolaíocht féinseirbhíse i ngach ceann de na trí leabharlann lánaimseartha. Tá deireadh curtha le baic ar bhallraíocht leabharlainne ó scoireadh de gach táille agus fíneáil a ghearradh agus ó rinneadh mór-infheistíocht i bhforbairt na n-acmhainní digiteach agus na ríomhsheirbhísí. Mhéadaigh úsáid Leabharlanna Lú le deireanas: mar shampla tá méadú 30% ar líon na míreanna a tógadh ar iasacht in 2019, rud a léiríonn go bhfuil ag éirí leis na bearta sin

Sna chéad chúig bliana eile feicfeadh infheistíocht shuntasach i mbonneagar TFC Sheirbhís Leabharlainne Lú as a leanfaidh seirbhísí digiteacha breisithe, sceideal digiteach agus STEAM d'imeachtaí agus de ranganna, agus timpeallacht nuálach nua-aimseartha ó thaobh theicneolaíocht an eolais. Tugann na príomhdhúshláin a bhaineann le riachtanais pobal óg éagsúil a chomhlíonadh

deiseanna gan teorainn dúinn chun raon spásanna cultúrtha agus oideachasúla atá oiriúnach dá bhfeidhmeanna agus bailiúcháin ábhartha prionta agus digiteacha a chur ar fáil.



Iarthéacs

Paindéim Covid-19

■ Bhris paindéim Covid-19 amach agus deireadh á chur leis an dréacht deiridh den straitéis. D'fhreagair Seirbhís Leabharlainne Lú riachtanais an phobail trí sheirbhís do dhaoine a bhí ag fanacht sa bhaile a bhunú, le hábhar nua ar líne, infheistíocht agus cur chun cinn a dhéanamh ar na ríomhsheirbhísí, imeachtaí a bhí beartaithe a chur ar fáil go poiblí a chur ar fáil ar líne agus ansin tionscnaimh a chur ar fáil trí mheascán d'áiseanna fisiciúla agus d'áiseanna fíorúla. Is cosúil go mbeidh an phaindéim ag cur isteach orainn agus ag cur dúshláin fúinn sa mheántearma. Is cloch choirnéil den phobal é Seirbhís Leabharlainne Lú agus tá cúram air tacú le daoine atá ag streachailt tríd dhúshláin na paindéime. Cé gur léir an teicneolaíocht agus an scil teicneolaíochta agus an cumas foghlama, tá an phaindéim tar éis an deighilt dhigiteach agus an bochtanas digiteach sa phobal a nochtadh. Déanann Seirbhís Leabharlainne Lú a dhícheall tacú le forbairt na litearthachta i gcomhar i gcás gach grúpa daoine agus oibreimid le cinntiú go mbeidh teacht ag an uile dhuine ar chlár na leabharlainne, go háirithe pobail imeallaithe, a ndíreofar orthu go háirithe. Athneartóidh Seirbhís Leabharlainne Lú úsáid na dteicneolaíochtaí nuálacha chun riachtanais an phobail a chomhlíonadh ag an am seo agus tapófar gach deis atá ar fáil chun an cur isteach ón bpaindéim a mhaolú.



ATHCHÓIRIÚ

Leabharlann Dhroichead Átha 2013/14

Leabharlann Bhaile Átha Fhirdhia 2016

Leabharlann Dhún Dealgan 2019



MHÉADAIGH
ÚSÁID

LEABHARLANNA
LÚ



MISEAN

Déanaimid pobail a neartú agus a thacú trí sheirbhísí leabharlainne dinimiciúla, cuimsitheacha agus freagrúla a sholáthar.

SEIRBHÍS LEABHARLAINNE LÚ



FÍS

Beidh Seirbhís Leabharlainne Lú ina cloch choirnéil i bpobail inbhuanaithe tríd

- An am atá caite a chaomhnú
- Freastal ar mhuintir an lae inniu
- An todhchaí a mhúnlú



LUACHANNA

Is mór againn

- An éagsúlacht
- Comhpháirtíocht
- An chomhpháirtíocht
- An trédhearcacht
- An chruthaitheacht
- An feabhsú leanúnach



Spriocanna Straitéiseacha

■ Cuireann Seirbhís Leabharlainne Lú tacaíocht agus cumasú ar fáil chun gur féidir le daoine scileanna litearthachta, léitheoireachta, cruthaitheachta agus nuálaíochta a fhorbairt, agus an gealladh uile atá fúthu a chomhlíonadh.

■ Déanann Seirbhís Leabharlainne Lú an fhoghlaim a thacú agus a éascú, trí rochtain saor in aisce a thabhairt ar fhoghlaim ar feadh an tsaoil, ar chomhairle faoi phoist agus gnó, agus ar dheiseanna maireachtála sláintiúla.

■ Spreagann Seirbhís Leabharlainne Lú an pobal le bheith cruthaitheach agus cuireann sí spásanna fáilteacha agus cuimsitheacha ar fáil do chách.

Cuspóirí Straitéiseacha

- 1 Cuspóir 1: Caipiteal & Bonneagar**
Ár bhfoirgnimh agus pointí seirbhíse leabharlainne a fhorbairt le go mbeidh siad oiriúnach don fheidhm i ngach cás agus go léireoidh siad an ardchaighdeán seirbhíse atá ar fáil.
- 2 Cuspóir 2: Fórsa Saothair**
Foireann na leabharlainne a fhorbairt ó thaobh leibhéal foirne, scileanna, féinmhuinín agus an cumas bheith ina dtreoraithe chun seirbhís dinimiciúil leabharlainne a fhorbairt amach anseo.
- 3 Cuspóir 3: Bailiúcháin agus Acmhainní**
Ár mbailiúcháin a fhorbairt go dtí na caighdeáin is airde agus ar aon dul leis na teicneolaíochtaí nuálacha.
- 4 Cuspóir 4: Clárú Imeachtaí**
An pobal a spreagadh, a éascú agus a mhealladh, trí chlár nuálach imeachtaí agus gníomhaíochtaí, chun gach gealladh atá faoi a chomhlíonadh.
- 5 Cuspóir 5: Teicneolaíocht**
Leabharlanna a bhunú sa phobal mar phríomháiteanna inar féidir an teicneolaíocht faisnéise agus seirbhísí digiteacha a fhoghlaim agus a úsáid.
- 6 Cuspóir 6: Margaíocht agus Cumarsáid**
An tSeirbhís Leabharlainne a chur chun cinn agus a mhargú ar na meáin ar fad le cinntiú go mbainfear úsáid éifeachtach as an acmhainn luachmhar seo chun leasa an phobail ar fad.
- 7 Cuspóir 7: Comhoibriú agus Comhpháirtíocht**
Líonraí comhoibrítheacha a fhorbairt agus a choimeád ag imeacht chun leasa an dá thaobh agus ar son an phobail agus chun cultúr comhionannais, éagsúlachta, cuimsitheachta agus idir-chultúrachais a chothú.



Réamhrá

Tá oibleagáid reachtúil ar gach údarás áitiúil faoin Acht Rialtais Áitiúil 2001 chun Clár Forbartha Leabharlainne a chur i dtoll a chéile, clár a ghlacfaidh an Chomhairle go ceann tréimhse chúig bliana. I Nollaig 2019, bhunaigh an Leabharlannaí Contae grúpa oibre chun Seirbhís Leabharlainne Lú – Clár Forbartha 2020-2025 a chomhordú agus a dhréachtú. Chun bonn eolais a sholáthar don Chlár, thug an grúpa oibre faoi anailís PESTLE chun na príomhthosca polaitiúla, eacnamúla, sóisialta, teicneolaíochta, dlíthiúla agus comhshaoil a mbeidh tionchar acu ar thodhchaí Sheirbhís Leabharlainne Lú a aithint. Bhí foireann na leabharlainne páirteach i gceardlann Anailís SWOT mar chuid den phróiseas trínar cuireadh an Clár i dtoll a chéile. (Gheofar achoimre ar na torthaí in Aguisín 2).

Dul i gComhairle leis an bPobal

Chun cuidiú linn riachtanais an phobail a aithint agus a chumasú do dhaoine a dtuairimí a thabhairt i dtaobh na Seirbhísí Leabharlainne, chuaigh an grúpa oibre i mbun próiseas comhairliúcháin le húsáideoirí agus daoine eile nach n-úsáideann Seirbhís Leabharlainne Lú.

Chuathas i gcomhairle leis an bpobal agus le heagraíochtaí, gnólachtaí, scoileanna agus coláistí trí shuirbhéanna, fócasghrúpaí agus seisiúin aiseolais a d'éascaigh foireann na leabharlainne ag imeachtaí a eagraíodh sna leabharlanna.

Cuireadh suirbhéanna ar líne (agus cóip chrua) ar fáil don phobal agus do scoileanna, gnólachtaí agus eagraíochtaí i mbrainsí leabharlainne, ar shuíomh gréasáin na Comhairle, ar na meáin shóisialta, trí Sheirbhís Leabharlainne na Scoile agus trí Líonra Rannpháirtíochta Poiblí Lú. Rinne foireann na leabharlainne an comhairliúchán a chur chun cinn le páirtithe leasmhara éagsúla agus grúpaí pobail ar fud an chontae (féach Aguisín 3 do shonraí na n-eagraíochtaí a ndearnadh teagmháil leo).

Eagraíodh fócasghrúpaí le grúpaí áitiúla. D'iarr an fhoireann aiseolas ó dhaoine a bhí páirteach in imeachtaí sna leabharlanna lena n-áirítear clubanna leabhar do dhaoine fásta agus do pháistí, grúpaí do thuismitheoirí agus páistí beaga, agus ó dhaoine a tháinig chúig cainteanna sa leabharlann. Fuaireamar freagairt mhór ón bpobal agus ghlac os cionn 800 duine agus 60 grúpa, idir daoine a úsáideann an leabharlann agus daoine nach n-úsáideann, páirt sa phróiseas comhairliúcháin.

Na Príomhthorthaí

Ba é ról agus luach na leabhar, na léitheoireachta agus na mbailiúchán ardchaighdeán an téama ba shuntasáí sna torthaí comhairliúcháin.

San iomlán, bhí formhór na ndaoine sásta le Seirbhís Leabharlainne Lú agus mheas formhór na ndaoine go raibh a gcuid riachtanas á gcomhlíonadh. Tá ról tábhachtach ag an bhfoireann anseo, agus tuairiscíodh ardleibhéal sásta le háiseanna na leabharlainne agus le caighdeán agus rogha na leabhar a bhí ar fáil.

Tacaíonn an leabharlann le forbairt na litearthachta agus forbairt léitheoirí sna scoileanna agus is soláthraí eolais, spás pobail, taca agus áis í d'eagraíochtaí éagsúla i Lú. Tá meas ag raon leathan daoine agus grúpaí daoine de gach aois ar áiseanna na leabharlainne don léitheoireacht, d'imeachtaí agus do ranganna. Is léir tábhacht na leabharlainne mar mhol pobail nó spás cathartha agus mar áis don chuimsiú sóisialta. Tá deis ann chun



SÁSTA LE

- ✓ Foireann
- ✓ Háiseanna na leabharlainne
- ✓ Caighdeán agus rogha na leabhar

tuilleadh seirbhísí agus acmhainní a chur ar fáil dóibh siúd atá faoi mhíchumas agus a bhfuil riachtanais speisialta oideachais acu tríd an tseirbhís leabharlainne.

Is féidir leis a bheith deacair uaireanta spás ciúin a fháil i leabharlann nó dóthain spáis a bheith ann do riachtanais na n-úsáideoirí uile. Léiríonn sé sin luach na leabharlann dár n-úsáideoirí éagsúla, ina measc tá áit chiúin le dul ag léamh nó staidéar, áit do theaghligh, páirt a ghlacadh in imeachtaí, ranganna nó clubanna.

Léirigh na torthaí comhairliúcháin ról dearfach na foirne ó thaobh tacú le grúpaí scoile agus pobail agus an meas atá ag úsáideoirí na seirbhíse air sin. Tá an-mheas ar an tseirbhís for-rochtana pobail a chuirtear ar fáil trí na Seirbhísí Taistil agus Scoile.



Is gá an teicneolaíocht eolais agus cumarsáide a thabhairt suas chun dáta agus Cuireadh fáilte roimh fheidhmchlár na Leabharlainne agus tá an-mheas ag na húsáideoirí ar na ríomhsheirbhísí.

Is gá na seirbhísí leabharlainne a chur chun cinn sna formáidí traidisiúnta agus digiteacha araon chun an oiread úsáideoirí idir úsáideoirí reatha agus úsáideoirí nua a mhealladh chun na seirbhísí a úsáid. Is í an chumarsáid éifeachtach an rud is tábhachtaí chun go mbainfidh grúpaí leas as na háiseanna agus seirbhísí a chuireann leabharlanna ar fáil. Is féidir úsáid a bhaint as an bhfeachtas náisiúnta agus áitiúil margaíochta agus caidrimh phoiblí a bhí ann le deireanas chun díriú ar an bhfadhb seo.

Tá breithniú déanta ar mholtaí ón bpobal, ó scoileanna agus eagraíochtaí maidir le soláthar na seirbhíse agus comhoibriú chun cuspóirí agus bearta atá luaite sa doiciméad seo a bhaint amach.

TRÁCHTAÍ SEO ROINNT TRÁCHTAÍ Ó BHAILL DEN PHOBAL AR AN MBRÍ ATÁ LEIS AN LEABHARLANN DÓIBH

“Is acmhainn riachtanach é agus is maith an rud é, leis, gur spás do chách í. An domhan ag barr mo mhéara, réidh le taiscéaladh, ar oscailt nuair a bhíonn sé uaim agus tearmair ciúin i ndomhan gnóthach.”

Spás inar féidir liom snas a chur ar mo chuid scileanna agus am a fháil d’fhorás pearsanta. Is féidir liom am fiúntach a chaitheamh ann leis na páistí fad a bhímid ag úsáid na seirbhísí leabharlainne.

“Tugann an leabharlann fáil dom saor in aisce ar eolas. Mar a dúirt Cicero, ‘‘Má tá leabharlann agus gairdín agat, ní bheidh aon rud eile uait.”

Ní thig liom é a chur a bhfocail an chaoi a soilsíonn an leabharlann mo shaol agus an méid atá foghlamtha agam as an lear mór leabhar nach bhfeicfinn in aon áit eile. Agus an mhuintín atá agam san fhoireann iontach. Tá leabharlanna Lú tar éis an saol a shaibhriú do mo chlann óg agus beimid níos fearrde go deo.



AN LÚ

AN CONTAE

ISLÚ

IN ÉIRINN

827 KM CR.

88km DE CHÓSTA

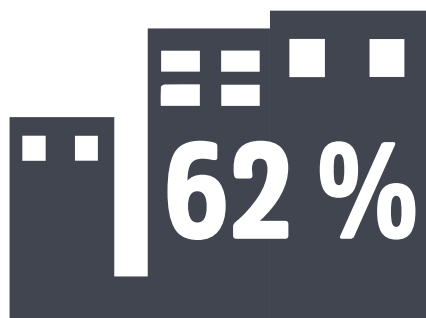


(ó Loch Cairlinn go dtí na tránna ag Baile Trá agus Tearmann Feichín)

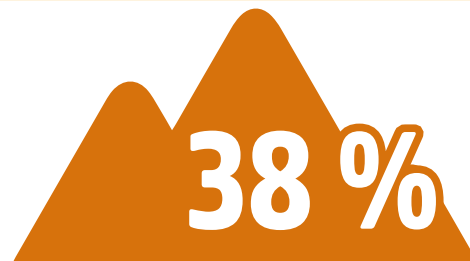
DAONRA 128,884



49% ♀ 51% ♂



INA GCÓNAÍ I GCEANTAIR UIRBEACHA



I GCEANTAIR THUAITHE

Meastar go mbeidh **140,000** de dhaonra ann faoi **2020**



MHÉADAIGH AN DAONRA DE 16% SA TRÉIMHSE 2006-2016



RÁTA DÍFHOSTAÍOCHTA IN 2016

(ba é 13% an ráta náisiúnta
dífhostaíochta).

**ÉAGSÚLACHT
EITNEACH AGUS
CHULTÚRTHA,**
lasmuigh d'Éirinn
a rugadh 19% den
daonra.



AN CONTAE IS DLÚITHE IN ÉIRINN Ó THAOBH DAONRA, IS IAD NA PRÍOMHLIMISTÉIR DAONRA...



AN BAILE IS MÓ
in Éirinn



**AN TRÍÚ
BAILE IS MÓ**



Foinse: Daonáireamh 2016 (figiúirí slánaithe)

Mar gheall ar Lú

Tá Lú suite in oirthuaisceart na tíre agus tá sé ar an gcontae is lú de na 32 contae le hachar talún 827 km cearnach. Tá dhá mhórionad uirbeacha ann, Droichead Átha agus Dún Dealgan, agus roinnt bailte agus sráidbhailte substaintiúla lena n-áirítear Baile Átha Fhirdhia, Dún Léire, Ceann Chlochair agus Cairlín. Tá teorainn ag Lú le contaetha Mhuineacháin agus na Mí ar a taobhanna thiar agus theas faoi seach, contaetha Ard Mhacha agus an Dúin ó thuaidh, agus Muir na hÉireann soir.

Ciallaíonn an daonra de 128,884 gurb é Lú an contae is dlúithe ó thaobh daonra in Éirinn lasmuigh de Bhaile Átha Cliath. Le blianta beaga anuas, tá méadú seasta tagtha ar dhaonra Lú mar gheall ar imirce isteach agus imirce inmheánach chomh maith le méadú nádúrtha ar an daonra.

Is príomhshuíomh gnó é Lú mar gheall ar a shuíomh straitéiseach ar an gcósta thoir idir Baile Átha Cliath agus Béal Feirste. Éascaíonn bonneagar ardchaighdeán, idir bhóithre agus iarnróid, agus inrochtaineacht ar chalafoirt agus aerfoirt thuaidh agus theas an trádáil agus an tionsclaíocht. Cuireann leathanbhanda ardluais agus fórsa saothair ardoilte a bhfuil oideachas maith orthu le forbairt eacnamaíoch an chontae. Tá dea-cháil ar Lú as traidisiún fiontraíochta agus is ann atá mórchuid oibríochtaí domhanda a bhfuil cáil idirnáisiúnta orthu suite. Is í an earnáil thionsclaíoch is mó sa chontae an trádáil mhórdhíola agus mhiondhíola, agus gníomhaíochtaí sláinte agus sóisialta an duine, déantúsaíocht, oideachas agus an earnáil cóiríochta agus seirbhísí bia ina dhiaidh sin.

Soláthraíonn Institiúid Teicneolaíochta Dhún Dealgan, Institiúid Uí Fhiaich agus Institiúid Breisoideachais Dhroichead Átha áiseanna agus deiseanna oideachais den scoth. Is furasta do chónaitheoirí Lú taisteal go dtí agus ó mhórcholáistí agus ollscoileanna i mBaile Átha Cliath agus i mBéal Feirste.



Is ceantar ardtaitneamhachta é Lú le háiseanna áineasa, spóirt agus siamsaíochta den scoth. Tá cósta mórthaibhseach ann a shíneann thar 88 km ó Loch Cairlín go dtí tránna Bhaile Trá agus Thearmann Feichín, agus tairgeann siad áilleacht radhairc, gníomhaíochtaí cois farraige agus spóirt uisce.

Is contae beoga é Lú freisin do na healaíona agus don chultúr le go leor amharclann, ionaid cheoil, músaem, dánlann, cartlann, ionaid oidhreacht agus spásanna oibre cruthaitheacha. Cuidíonn ionaid ar nós Ionad Ealaíon Droichead (Droichead Átha) agus Ionad Ealaíon Na Tána (Dún Dealgan) chun áit bhisúil do na healaíona agus don chultúr a chur ar fáil agus bíonn féilte, imeachtaí agus imeachtaí ar fud an chontae i rith na bliana.



Tá an contae sáite i stair agus i dtraidisiún ó cheantar Oiriaila na glóire miotaseolaíche go dtí Gleann na Bóinne a bhfuil cáil dhomhanda air. Is ionad gnóthach é don turasóireacht agus tá tarraingtí go leor do chuartheoirí i Lú, ina measc Mainistir Bhuithe agus an Mhainistir Mhór.



Seirbhís Leabharlainne Lú

Tá Seirbhís Leabharlainne Lú mar chuid den Stiúrtóireacht Tithíochta, Pobail agus Cáilíochta Beatha i gComhairle Contae Lú. Tuairiscíonn an Leabharlannaí Contae, atá i gceannas ar an rannán um Cháilíocht na Beatha lena n-áirítear leabharlanna, músaem, oidhreacht, ealaíona agus cartlanna, don Stiúrtóir a thuairiscíonn don Phríomhfheidhmeannach, ar a uain.

**Droichead Átha,
Dún Dealgan agus
Baile Átha Fhirdhia
LÁNAIMSEARTHA**

**Dún Léire agus
Cairlinn**

PHÁIRTAIMSEARTHA

Seachadtar an tSeirbhís trí thrí leabharlann lánaimseartha i nDroichead Átha, Dún Dealgan agus Baile Átha Fhirdhia, dhá leabharlann pháirtaimseartha i nDún Léire agus Cairlinn, agus Seirbhís Leabharlainne Taistil agus Scoile.

Tuairiscíonn an tSeirbhís Leabharlainne do Choiste Beartais Straitéiseach Pobail, Cáilíocht Beatha agus Cruthaitheachta (CPS) na Comhairle. Bunaíodh an coiste in 2020 agus tagann sé le chéile gach ráithe, ag cabhrú leis an gComhairle an beartas maidir leis an Stiúrtóireacht um Cháilíocht na Beatha a cheapadh, a fhorbairt, monatóireacht a dhéanamh air agus é a athbhreithniú.

Mar a cuireadh tús le Seirbhís Leabharlainne Lú

I nDún Dealgan i 1858 a osclaíodh an chéad leabharlann phoiblí in Éirinn faoin Acht Leabharlanna Poiblí (1855). Tá an tSeirbhís Leabharlainne i Lú ann ó bunaíodh Institiúid Meicnic i 1844 i seomra i dTeach an Mhargaidh, Dún Dealgan. Rinne coiste é a reáchtáil chun intinn agus coinníollacha gach aicme sa phobal a fheabhsú agus gearradh táille bhallraíochta. Ceapadh leabharlannaí ar thuarastal £ 0 sa bhliain agus bhí an tseirbhís ann go dtí 1853 nuair a athraíodh an t-ainm go dtí Dundalk Literary and Scientific Institution.

In 1857, mar gheall ar mheath ar bhallraíocht agus deacrachtaí airgeadais, tugadh stoc leabhar na Leabharlainne do na Coimisinéirí Baile le cur le Saorsheirbhís Leabharlainne Dhún Dealgan a bhí á bunú ag an am.



31
D'FHOIREANN



Seirbhísí Leabharlainne Lú in Amharc Amháin 2019

264,551
cuairt

ar bhrainsí den
leabharlann



279,000
mír bheo
sa stoc

agus

10,000
mír á gcur leis gach bliain



9,500
mír ceannaithe

4,600
leabhar do pháistí,
4,000
leabhar do
dhaoine fásta,
900
DVD, CD agus
irisleabhar

Seirbhís taistil

1,030
cuairt
phobail

216
cuairt ar
thithe
altranais

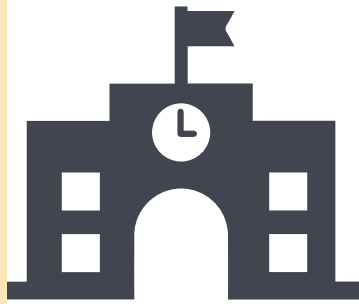
48
cuairt ar
chreiseanna

471,209 mír
eisithe

Seoladh seirbhís

Mo Leabharlann Oscailte

i mBaile
Átha
Fhirdhia
in 2019



Freastalaíonn an leabharlann scoile

ar 75 bunscoil
ar fud an chontae

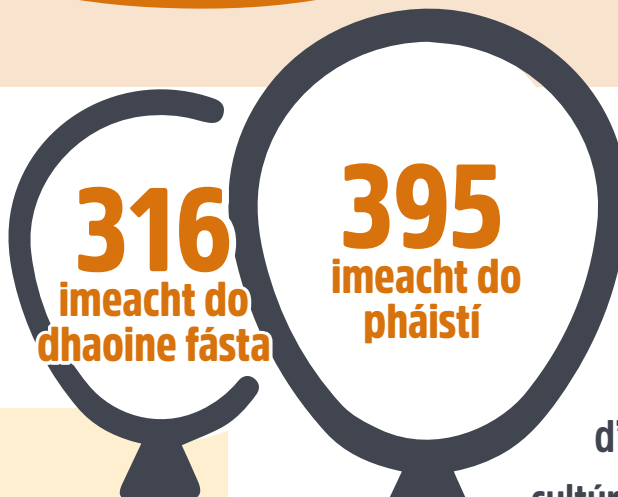
Na Ríomhsheirbhísí

atá ar fáil le híoslódáil

- ríomhleabhair
- ríomhirisí
- ríomhnuachtáin
- cúrsaí ar líne
- foghlaim teangacha



In 2020, caithfear
€25 in aghaidh an
duine ar sheirbhísí
leabharlainne.



316
imeacht do
dhaoine fásta

395
imeacht do
pháistí

Tá clár
éagsúil
d'imeachtaí
cultúrtha,

oideachasúla agus
STEAM sceidealta do

na brainsí uile ó cheann ceann
na bliana.



Ballraíocht

* 22,054 (bailí)
13,265 (gníomhach)

Ballraíocht

Agus é seo á scríobh, rinneadh bailiú sonraí ar bhallraíocht a bheachtú chun sainmhíniú níos déine ar bhallraíocht a léiriú i gcatagóirí na mball gníomhach.

Féadfaidh ballraíocht bhailí comhaireamh a dhéanamh ar bhallraíocht a tosaíodh nó a athnuachan le linn na tréimhse 12 mhí roimh an dáta reatha. Baineann go leor ball bailí leabharlainne úsáid as an leabharlann chun a scíth a ligean nó chun freastal ar imeachtaí gan aon mhír a thógáil ar iasacht.

Ní féidir le ballraíocht ghníomhach ach úsáideoirí a dhéanann idirbheart a thaifeadtar sa Chóras Bainistíochta Leabharlainne (LMS) a chomhaireamh. Is é an figiúr ballraíochta a cuireadh ar ais chuig an gCoiste Iniúchóireachta Maoirseachta Náisiúnta (NOAC) an figiúr gníomhach.

Brainsí agus Seirbhísí



Freastalaíonn **Leabharlann Dhroichead Átha** ar cheann de na bailte is mó in Éirinn a bhfuil os cionn 42,347 (CSO, 2016) de dhaonra ann. Tá an leabharlann suite ar leibhéal urláir talún plean oscailte d'fhoirgneamh a roinneann sí le hIonad Ealaíon Droichead i lár an bhaile. Athchóiríodh an leabharlann in 2014.

Freastalaíonn **Leabharlann Dhún Dealgan** ar 39,004 de dhaonra (CSO, 2016). Tá an leabharlann suite ar champas a roinntear le Músaem Chontae Lú agus tá sí lonnaithe i dtrádstóras athchóirithe ón 18ú haois, a bhí mar chuid de Dhrioglan Dhún Dealgan uair. Tá dhá leibhéal sa leabharlann; tá an limistéar iasachta, suíocháin, staidéar, spás taispeántais, agus roinnt seirbhísí teicneolaíochta suite ar an mbunurlár. Tá ionad foghlama agus teicneolaíochta, rannán tagartha agus ginealais, spás staidéir agus Mol Cúrsaí Oibre suite ar leibhéal a dó.

Tá **Leabharlann Átha Fhirdhia** mar chuid den tionscnamh Mo Leabharlann Oscailte ó Mhárta 2019 agus freastalaíonn sí ar suas le 7,966 (CSO 2016) de dhaonra. Athchóiríodh í in 2016/17 agus tá seomra plean oscailte agus seomra cruinnithe phoiblí ann.



Tá **Leabharlann Chairlinn** suite in iar-Theach na Cúirte; is struchtúr faoi chosaint é atá suite ar láithreán cúng. Tá sé suite laistigh de Limistéar um Chaomhnú Ailtireachta Chairlinn agus laistigh den chrios leasa seandálaíochta (Arnold, P, 2010).

Seachadtar Seirbhís **Leabharlainne Dhún Léire** ó sheanteach mháistir an stáisiúin i nDún Léire.

Freastalaíonn an **Leabharlann Taistil** ar eastáit tithíochta, tithe altranais, naíolanna agus ceantair thuaithe Lú.

Freastalaíonn **Seirbhís Leabharlainne na Scoileanna** ar 75 bunscoil sa chontae agus tá sé mar aidhm aici cuairt a thabhairt ar gach scoil trí huaire i rith na bliana.

Tugtar achoimre ar shuíomhanna leabharlainne agus uaireanta oscailte in Agusín 1.



Mo Leabharlann Oscailte

Tá sé mar aidhm ag mo Leabharlann Oscailte rochtain, úsáid agus infheictheacht na leabharlainne a fheabhsú mar mhol pobail, an leabharlann a fhorbairt mar phointe fócasach d'fhorbairt pobail agus cultúrtha. Tá an rogha nuálach féinseirbhíse seo ar fáil do bhaill Sheirbhís Leabharlainne Lú atá os cionn 16 bliana d'aois.

Is féidir le baill na seirbhíse feabhsaithe seo rochtain a fháil ar an leabharlann anois ar bhonn féinseirbhíse ó 8 am-10pm, 7 lá na seachtaine. Ní mó do na baill a bheith os cionn 16 bliana. Iarrtar cárta aitheantais le grianghraf agus cruthúnas ar sheoladh. Tá téarmaí agus coinníollacha i bhfeidhm.

Le linn uaireanta mo Leabharlainne Oscailte is féidir le baill:



Foireann na Leabharlainne

De bharr earcaíochta chun an líon foirne a mhéadú, a bhí ar bun tráth na scríbhneoireachta, ardóidh an leibhéal 30% ó 31 go 42. Cumasóidh sé seo forbairt straitéiseach ar Sheirbhís Leabharlainne Lú ionas go dtógfar ar an obair atá déanta go dtí seo ar uaireanta oscailte feabhsaithe, inrochtaineacht fheabhsaithe ar sheirbhísí, agus ar deireadh, méadú ar bhallraíocht agus ar úsáid





Bailiúcháin agus Acmhainní

Faoi láthair tá thart ar 279,000 earra i Seirbhís Leabharlainne Lú agus buiséad leabhar bliantúil de €155,000. Cuirtear thart ar 10,000 earra le bailiúcháin gach bliain.

Cuireann Seirbhís Leabharlainne Lú raon seirbhísí ar líne agus r-Sheirbhísí, atá ar fáil saor in aisce, le híoslódáil chuig gléas ar bith. Ina measc seo tá cúrsaí ríomhfhoghlama; cúrsaí teanga ar líne; ríomhleabhair agus ríomhleabhair; greannáin; teidil irisí idirnáisiúnta agus nuachtáin áitiúla, náisiúnta agus idirnáisiúnta. Reáchtálann gach brainse leabharlainne taispeántais r-Sheirbhísí don phobal ar bhonn míosúil. Tá ár mbailiúcháin eResources ag fás bliain i ndiaidh bliana chun freastal ar éileamh bhaill na leabharlainne. Is é cuspóir Bheartas Bailithe Sheirbhís Leabharlainne Lú an raon ábhar is leithne is féidir a sholáthar chun tacú le cúrsaí cultúir, caitheamh aimsire agus eolas, agus freagairt do riachtanais ár bpobal agus ár n-iasachtaithe, riachtanais atá ag athrú i gcónaí.

Teicneolaíocht

Tá Córas Bainistíochta Leabharlainne i bpáirt ag gach ceann de na 330 brainse leabharlainne ar fud na tíre, rud a chumasaíonn rochtain ar chatalóg de níos mó ná 15 milliún mír. Faigheann an chatalóg náisiúnta leabharlainne poiblí seo tacaíocht ó sheirbhís seachadta ar fud na tíre, a éascaíonn do bhaill earraí a ordú ar líne nó go pearsanta lena seachadadh chuig a leabharlann áitiúil.

Tá Wi-Fi saor in aisce, rochtain phoiblí ar an idirlíon agus saoráidí priontála / cóipeála féinseirbhíse ar fáil i ngach brainse. Tá bothanna féinseirbhíse a úsáideann teicneolaíocht aitheantais minicíochta raidió (RFID) ar fáil sna trí bhrainse lánaimseartha i mBaile Átha Fhirdhia, Dún Dealgan agus Droichead Átha. Cumasaíonn an teicneolaíocht seo d'úsáideoirí míreanna leabharlainne a fháil ar iasacht agus a chur ar ais ar na bothanna féinseirbhíse trí mheaisín a léann na sonraí digiteacha atá ionchódaithe i gclibeanna RFID nó i lipéid chliste.

Tá áiseanna stáisiúin oibre le haghaidh deasca te ar fáil sna trí bhrainse lánaimseartha agus tá seirbhís priontála 3D ar fáil i Leabharlann Dhún Dealgan.

Tá Feidhmchlár Lú ar fáil ar ghléasanna Android agus Apple agus feabhsaíonn sé rochtain ar leabharlann ar líne agus ar ríomhsheirbhísí. Gheofar an feidhmchlár ar www.louthcoco.ie nó ar Google Play Store.

Tá láithreach fheiceálach ag an tSeirbhís Leabharlainne ar na meáin shóisialta, lena n-áirítear Facebook, Twitter agus Instagram.

Mar chuid d'fhócas straitéiseach ar an litearthacht, lena n-áirítear litearthacht dhigiteach, cuimsíonn forbairtí pleanáilte tabhairt isteach spásanna foghlama digití chun timpeallacht TFC leabharlainne a oireann don 21ú haois a sholáthar a fhágann go mbeidh an teicneolaíocht is déanaí, mar réaltacht fhíorúil, ar fáil do chách. Forlíonfar é seo le clár gníomhaíochtaí STEAM (Teicneolaíocht, Eolaíocht, Innealtóireacht, Ealaín agus Matamaitic) do gach aois chun baill nua a thabhairt isteach sa leabharlann.

Toisc go n-éilítear ar Sheirbhísí Leabharlainne a bheith mar bhonn agus taca le curaclaim na scoile léireofar an fócas a cuireadh le déanaí ar ghnéithe den chódú agus den smaointeoireacht ríomhaireachta i gcláir oideachais Sheirbhísí Leabharlainne Lú.



An am atá caite a chaomhnú...

Staidéar Áitiúil agus an Chartlann

Is acmhainn luachmhar iad na rannáin Staidéar Áitiúil agus Chartlann de Sheirbhís Leabharlainne Lú le go leor bailiúcháin uathúla staire áitiúla. Cuireann an Leabharlann Staidéar Áitiúil seirbhís ghinealais ar fáil le haghaidh taighde ar stair theaghlaigh agus tá taifid aici a bhaineann le hArd-Deoise Ard Mhacha maidir le baistí, básanna agus póstaí roimh 1900.

Feidhmíonn Seirbhís Leabharlainne Lú, i dteannta Sheirbhís Cartlainne na Comhairle, mar bhanc cuimhne Lú trí bhailiúcháin a fhorbairt, rannpháirtíocht an phobail a spreagadh, bailiúcháin den stair áitiúil a dhigitiú agus imeachtaí comórtha comhoibritheacha a chur ar fáil lena n-áirítear Deich mBliana na gCuimhneachán.

Féile Stair Chomhairle Contae Lú

Bhí an fhéile mar chuid de shnáithe pobail Chlár Dheich mBliana na gCuimhneachán 2019, a mhaoinigh an Roinn Cultúir, Oidhreachta agus Gaeltachta. Thairg painéal de shainchainteoirí éagsúla cainteanna spreagúla ar raon ábhar, lena n-áirítear an Réabhlóid i Lú, an Chéad Dáil; Mná agus an Réabhlóid, agus an Réabhlóid Thuaidh agus Theas.

Freastal ar mhuintir an lae inniu...

Déantar clár fairsing oideachais agus cultúrtha a sceidealadh gach bliain chun deis a thabhairt do chónaitheoirí Lú dul i dteagmháil le cultúr agus a bhféiniúlacht chultúrtha a fhorbairt tuilleadh, mar shampla Éire Chruthaitheach, Oíche Chultúir agus Féile Eolaíochta Lú.

Tacú le Gnó, Fiontar agus Fiontraíocht

Chun tacú le cuardaitheoirí poist agus le fiontraithe óga, tá spásanna tiomnaithe deisce te Work Matters ar fáil i Leabharlanna Dhún Dealgan, Droichead Átha agus Bhaile Átha Fhirdhia. I measc na n-acmhainní tá Wi-Fi saor in aisce, ríomhaire nó ríomhaire glúine ainmnithe, priontáil agus fótachóipeáil, leabhair, nuachtáin, faisnéis, agus bord post. I measc na gcomhpháirtithe áitiúla tá Bord Oideachais agus Oiliúna Lú na Mí, Intreo, Ionad Deonaithe Lú, An tIonad Faisnéise do Shaoránaigh, LEO agus Mol Fiontar an Mhuilinn i nDroichead Átha. Tá raon deiseanna uasoiliúna ar fáil lena n-áirítear Béarla le haghaidh Fostaíochta (ranganna Béarla saor in aisce do dhaoine nach labhraíonn Béarla) agus ranganna ríomhaireachta faoin tionscnamh Scileanna Digiteacha do Shaoránaigh i mbrainsí iomadúla.



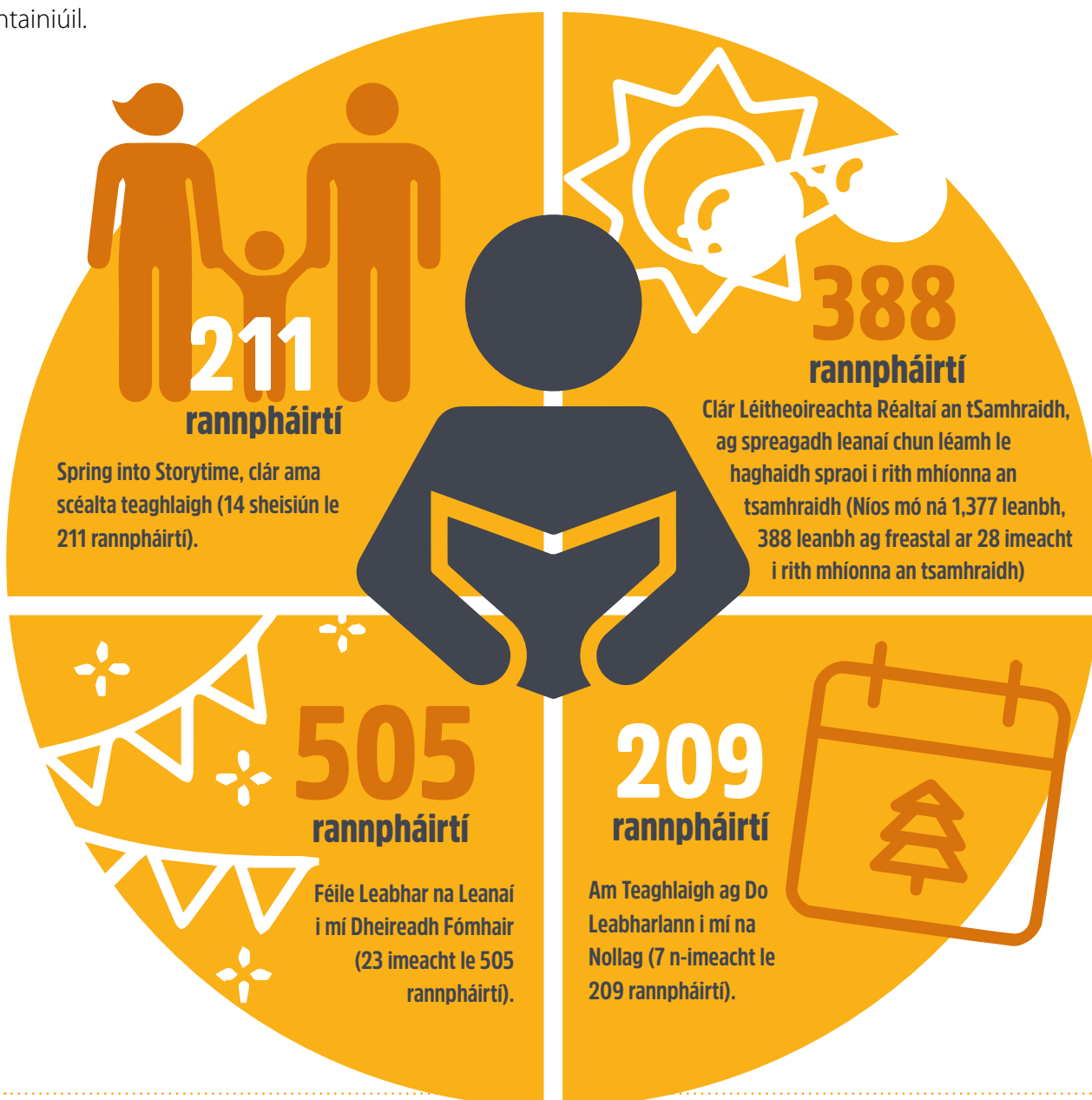
Ag Tacú le Litearthacht agus Léitheoireacht

Soláthraíonn scileanna láidre litearthachta buntáistí sóisialta, oideachais agus eacnamaíocha fadtéarmacha. Is iad tacaíocht agus forbairt scileanna litearthachta, léitheoireachta, cruthaitheachta agus nuálaíochta príomhchúram Sheirbhís Leabharlainne Lú, chun cabhrú le daoine an gealladh go léir atá fúthu a chomhlíonadh.

Mar chuid den tionscnamh náisiúnta Ceart Léitheoireachta, chun tacú le hobair litearthachta i bpobail áitiúla agus chun í a fheabhsú, cuirfidh Seirbhís Leabharlainne Lú feabhas ar na tionscnaimh chomhoibritheacha um fhorbairt léitheoirí, chun leanaí, déagóirí agus a dtuismitheoirí a mhealladh isteach chuig na céadta imeachtaí gach bliain.

Faoi Lónra Ceart Léitheoireachta Lú, oibríonn go leor gníomhaireachtaí áitiúla le chéile, faoi stiúir Sheirbhís Leabharlainne Lú, chun riachtanais léitheoirí agus litearthachta a aithint i gcur chuige spriocdhírthe.

Soláthraíonn Seirbhís Leabharlainne Lú raon leathan tionscnamh a thacaíonn le litearthacht leanaí. Ó chlubanna leabhar leanaí go himeachtaí scéalaíochta, cuairteanna ar údair agus clubanna leabhar do leanaí, úsáidtear raon éagsúil cur chuige nuálach chun scileanna litearthachta a fhorbairt agus grá don léitheoireacht agus leabhair a chur chun cinn i measc leanaí agus daoine óga. De réir mar a leanann an tóir atá ar ghrúpaí tuismitheoirí agus leanaí agus clubanna leabhar leanaí ag dul i méid, táimid ag fáiltiú roimh bhail nua chuig leabharlanna ar bhonn seachtainiúil.



Éire Shláintiúil ag Do Leabharlann

Is tosaíocht náisiúnta é an tsláinte agus an fholláine a fheabhsú do dhaoine i ngach pobal. Mar chuid de thionscnamh Shláinte Éireann an Rialtais cuirtear clár imeachtaí ar fáil don phobal ar fud na gcúig leabharlann brainse i Lú i gcomhar le gníomhaireachtaí áitiúla, FSS, agus soláthraithe cúraim phríomhúil. Tá bailiúcháin chuimsitheacha leabhar agus acmhainní ar líne ar fáil i ngach brainse ar gach gné den tsláinte agus den fholláine.



Leabharlanna, Croí an Phobail

Trí fhoireann na leabharlann, ár dtaithí, ár láithreacht fhisiciúil i mbailte agus sráidbhailte timpeall Chontae Lú agus ár líonra pobail, seachadann Seirbhís Leabharlainne Lú clár beoga imeachtaí gach bliain lena n-áirítear clubanna leabhar, ranganna códaithe, ranganna ríomhaireachta, grúpaí comhrá Éireannacha agus ceardlanna scríbhneoireachta cruthaithí. Le linn 2019 chuireamar 316 imeacht do dhaoine fásta agus 395 imeacht leanaí ar fáil chun an pobal a mhealladh.



Féile Eolaíochta Lú 2019

(á páirt-mhaoiniú ag Fundúireacht Eolaíochta Éireann)

Ba é téama Sheachtain Eolaíochta 2019 gníomhú ar son na haeráide; ag iarraidh cabhrú le daoine é a thuiscint; conas is féidir leis an eolaíocht agus an teicneolaíocht cabhrú linn todhchaí dhearfach aeráide a chruthú; agus an tionchar is féidir linn féin a imrt, mar dhaoine aonair. D'fhreastail os cionn 2,000 duine san iomlán ar 67 imeacht, a bhí ar siúl ar fud na 5 leabharlann brainse do dhaltáí bunscoile agus iar-bhunscoile, agus don phobal i gcoitinne.

Seirbhísí do Scoileanna

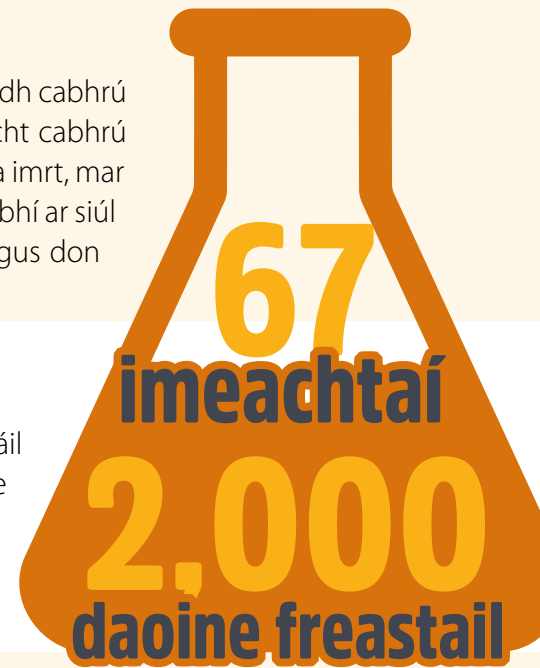
Tá Seirbhís Leabharlainne Lú uathúil maidir le Seirbhís Scoile a chothabháil agus a fhorbairt. Tugann leabharlann taistil cuairt ar gach bunscoil i gContae Lú roinnt uaireanta sa bhliain agus is féidir le múinteoirí cuairt a thabhairt ar stór na leabharlainne chun rogha 25,000 leabhar a bhrabhsáil agus a roghnú.

1 Chárta, 6 Leabharlann

Tá socrú uathúil iasachtaí cómhalartach ag Seirbhís Leabharlainne Lú le Seirbhís Leabharlainne Institiúid Teicneolaíochta Dhún Dealgan. Tá baill de Sheirbhís Leabharlainne Lú in ann seirbhísí Leabharlann DKIT a úsáid saor in aisce agus a mhalairt.

Seilfré

Cuireann Blag Leabharlainne Lú an tSeirbhís Leabharlainne i Lú chun cinn agus tugann sé deis do bhail leabharlainne agus d'fhoireann a ngrá do leabhair agus leabharlanna a roinnt. Chlúdaigh ailt réimse ábhar ó na leabhair is fearr le daoine le deich mbliana, imeachtaí mar Fhéile Leabhar na Leanaí agus moltaí maidir le léamha scanrúla d'Oíche Shamhna. I measc na n-údar a cuireadh faoi agallamh le déanaí don bhlag tá Liz Nugent, údar Skin Deep, rogha Club Leabhar Mór an Chontae Bhig do 2019.



Comhoibriú agus Comhpháirtíocht

Is gníomhaithe suntasachta iad na leabharlanna poiblí ina bpobail le breis agus 150 bliain agus tá líonraí teagmhálacha agus comhoibrithe ann idir leabharlanna agus raon páirtithe leasmhara lena n-áirítear polaiteoirí áitiúla, scoileanna, grúpaí pobail agus deonacha, gníomhaireachtaí forbartha, agus comhlachtaí ealaíne agus áineasa.

Is mór ag Seirbhís Leabharlainne Lú na comhpháirtíochtaí láidre atá ann le Rannóg na gComhphobal de Chomhairle Contae Lú, Comhairle na nÓg, Fóram do Dhaoine Scothaosta Lú, Seid na bhFear Dún Dealgan, Líonra Rannpháirtíochta Poiblí Lú agus Bailte Slachtmhara Lú. Tá sé an-tábhachtach dúinn oibriú i gcomhar le grúpaí agus eagraíochtaí pobail áitiúla. Aithnímid an tábhacht a bhaineann le comhoibriú le comhghleacaithe sa Chomhairle agus déanaimid comhpháirtíochtaí a fhorbairt go gníomhach i réimsí mar Chultúr, Spórt, Gnóthaí Corparáideacha agus Forbairt Eacnamaíochta.

Trí leanúint de naisc láidre agus caidrimh oibre a fhorbairt le gníomhaireachtaí agus grúpaí eile is féidir linn cur le agus feabhas a chur ar shaol úsáideoirí leabharlainne trí acmhainní ardchaighdeán agus clár nuálach imeachtaí agus gníomhaíochtaí a sholáthar chun freastal ar riachtanais éagsúla ár bpobal éagsúil.

Seo thíos léargas ar imeachtaí a reáchtáil Seirbhís Leabharlainne Lú le comhpháirtithe éagsúla chun ár seirbhísí a fheabhsú.



Léitheoirí a spreagadh le Tús An-mhaith (Flying Start)

Mar thoradh ar ár gcomhoibriú leanúnach le Clár Genesis seachadadh clár spreagúil Luathbhlianta chuig naíolanna áitiúla, arna mhaoiniú ag Ciste um Chuntais Díomhaoine na Roinne Forbatha Tuaithe agus Pobail. Tá liostaí léitheoireachta molta curtha i dtoll a chéile faoin aistriú go dtí an réamhscoil agus an scoil náisiúnta, chun tacú leis na cláir Tús An-mhaith (Flying Start) agus Blianta Dochreidte (Incredible Years). Tá líon mór de na teidil seo ar fáil ó gach brainse lena dtógáil ar iasacht.

Ceoldráma Eolaíochta a scríobh le Creative Ireland agus DkIT

Is cur chuige um fhorbairt ghairmiúil chruthaitheach é Write a Science Opera (WASO) i leith oideachas ceoil agus eolaíochta ina dtagann daltaí d'aoiseanna difriúla, le tacaíocht ó mhúinteoirí, ealaíontóirí ceoldrámaíochta agus eolaithe, chun bheith ina gcruthaitheoirí de léiriú oideachasúil. D'éascaigh léachtóirí ó Roinn na nEalaíon Cruthaitheach, na Meán agus an Cheoil, On Wings of a Butterfly, tionscadal arna reáchtáil ag Seirbhís Leabharlainne Lú i Leabharlann Dhún Dealgan, a bhain úsáid as cur chuige WASO, le cúnaimh ó mhic léinn ó Institiúid Teicneolaíochta Dhún Dealgan. Rith an tionscadal thar sé seachtaine i bhfómhar 2019 agus bhí daltaí rang a cúig as trí bhunscoil i nDún Dealgan páirteach ann. Rinne na páistí iniúchadh ar shaol féileacáin, ar thionchair ar shaol an duine agus ar bhagairtí an athraithe aeráide agus an truaillithe. Spreagadh múinteoirí chun próiseas WASO a nascadh le curaclam na scoile le deiseanna chun naisc a chruthú le gníomhaíochtaí eile sa seomra ranga.

Maoiniú

Is é an buiséad ioncain bliantúil do Sheirbhís Leabharlainne agus Cartlainne Lú ná € 3,252,567, agus ciste caipitil de € 500,000 i bhfeidhm do 2020. Cuireann an Roinn Forbartha Tuaithe agus Pobail sruthanna caipitil agus ioncain ar fáil i rith na bliana chun tacú le haidhmeanna straitéiseacha na seirbhíse. In 2020, caithfear €25.23 in aghaidh an duine ar sheirbhísí leabharlainne.

An todhchaí a mhúnlú...

Cuspóirí agus Gníomhaíochtaí Straitéiseacha

Caipiteal & Bonneagar

Cuspóir

Ár bhfoirgnimh agus pointí seirbhíse leabharlainne a fhorbairt le go mbeidh siad oiriúnach don fheidhm i ngach cás agus go léireoidh siad an ardchaighdeán seirbhíse atá ar fáil.

Gníomhartha

- Leas a bhaint as deiseanna maoinithe chun na seirbhísí soghluaiste agus scoile a leathnú agus a fheabhsú.
- Iniúchadh a dhéanamh ar dheiseanna maoinithe chun leabharlann a sheachadadh i gceantar Chuaille i gContae Lú.
- Infheistiú in uasghrádú bonneagair ailínithe le Straitéis um Ghníomhú ar son na h Aeráide Chomhairle Contae Lú.
- Gealltanais a dhéanamh chun rochtain a fheabhsú trí na huaireanta oscailte is fearr agus is furasta a úsáid.
- An tSeirbhís Mo Leabharlann Oscailte a chur i bhfeidhm i Leabharlann Dhroichead Átha.
- Spásanna fáilteacha, compordacha agus inrochtana a chruthú inár leabharlanna do chách, agus go háirithe, feabhas a chur ar eispéireas agus seirbhísí na leabharlainne do leanaí, déagóirí agus daoine fásta a bhfuil laigí céadfacha acu, riachtanais bhreise, difríochtaí foghlama, iad siúd atá ar speictream an Uathachais, agus a dtuismitheoirí, caomhnóirí agus cúramóirí.



Teicneolaíocht

Cuspóir

Leabharlanna a bhunú sa phobal mar phríomháiteanna inar féidir an teicneolaíocht faisnéise agus seirbhísí digiteacha a fhoghlaim agus a úsáid.

Gníomhartha

- Tús a chur le forbairt na n-ionad foghlama digití agus na spásanna nuálacha.
- Oiliúint a éascú d'fhoireann na leabharlainne maidir le teicneolaíocht nuálach a úsáid.
- Seirbhísí idirlín agus Wi-Fi a chothabháil agus a uasghrádú ar fud na Seirbhísí Leabharlainne.
- Imscrúdú a dhéanamh ar theicneolaíochtaí féideartha atá ag teacht chun cinn a léiríonn treochothaí agus athruithe sochaíocha.
- Rochtain ar ár mbailiúcháin dhigiteacha a chur chun cinn agus a fheabhsú



Fórsa Saothair

Cuspóir

Foireann na leabharlainne a fhorbairt ó thaobh leibhéal foirne, scileanna, féinmhuinín agus cumas mar threoraithe chun seirbhís dhinimiciúil leabharlainne a fhorbairt amach anseo.

Gníomhartha

- Líon na foirne a mhéadú agus a choinneáil ar aon dul leis an bplean fórsa saothair comhaontaithe.
- Tacú leis an bhfoireann chun a gcuid scileanna a fhorbairt agus a fheabhsú agus clár d'fhorbairt ghairmiúil leanúnach a sholáthar.
- Tógáil ar struchtúr cumarsáide solúbtha laistigh d'fhoireann na leabharlainne.
- A chinntiú go gcloítear le riachtanais ábhartha sláinte agus sábháilteachta, cosanta leanaí agus reachtúla eile i gcomhréir leis an reachtaíocht náisiúnta agus le beartais na Comhairle.



Comhoibriú agus Comhpháirtíocht

Cuspóir

Líonraí comhoibritheacha a fhorbairt agus a choimeád ag imeacht chun leasa an dá thaobh agus ar son an phobail agus chun cultúr comhionannais, éagsúlachta, cuimsitheachta agus idir-chultúrachais a chothú.

Gníomhartha

- An líonra de chaidreamh áitiúil le páirtithe leasmhara a chothabháil agus tógáil air, lena n-áirítear DkIT, Líonra Rannpháirtíochta Poiblí Lú, Coistí Forbartha Pobail Áitiúla, agus soláthraithe seirbhíse áitiúla, agus ar an gcaoi sin úsáideoirí nua a mhealladh isteach.
- Cur chuige comhpháirtíochta uilechuimsitheach a ghíaráil chun an leabharlann a chur chun cinn mar acmhainn phobail atá ar fáil do gach duine.
- Leanúint ar aghaidh ag cur leis na caidrimh atá ann cheana le líonra na scoileanna lena n-áirítear réamhscoileanna, bunscoileanna agus iar-bhunscoileanna, agus cuairteanna ranga ar gach brainse leabharlainne a chur chun cinn tuilleadh.
- Tógáil ar chomhpháirtíochtaí inmheánacha laistigh de líonra na Comhairle ó thaobh clár imeachta agus deiseanna maoinithe, chun comhtháthú, cuimsiú agus rannpháirtíocht a chur chun cinn.
- Comhoibriú a lorg go gníomhach lenár bpobal áitiúil.
- Stádas na Leabharlainne Tearmainn do Sheirbhís Leabharlainne Lú a chur ar bhonn foirmiúil. Is iad cuspóirí an tionscnaimh imeascadh, cuimsiú agus leas dídeanaithe, iarrthóirí tearmainn agus imirceoirí leochaileacha a chur chun cinn, trí ghealltanais praiticiúil chun bheith mar áiteanna fáilte agus sábháilteachta. Go traidisiúnta is áiteanna tearmainn iad leabharlanna Lú, spás ina dtarlaíonn comhtháthú bunaithe ar ár n-éiteas cothromasach agus ár mballraíocht saor in aisce
- A chinntiú go ndéanaimid measúnú agus tuairisciú ar aon saincheisteanna a bhaineann lenár bhfeidhm maidir le Dualgas Comhionannais agus Cearta an Duine san Earnáil Phoiblí a bhaineann le daoine a chumhdaítear leis na naoi bhforas faoin reachtaíocht chomhionannais: inscne (lena n-áirítear duine trasinscneach nó duine atá ag aistriú go hinscne eile), stádas sibhialta, stádas teaghlaigh (lena n-áirítear tuismitheoirí aonair agus cúramóirí), aois, claonadh gnéasach, míchumas, cine, reiligiún, agus ballraíocht i bpobal an Lucht Siúil; agus daoine atá i mbaol bochtaineachta agus eisiaimh.



Margaíocht agus Cumarsáid

Cuspóir

An tSeirbhís Leabharlainne a chur chun cinn agus a mhargú ar na meáin ar fad le cinntiú go mbainfear úsáid éifeachtach as an acmhainn luachmhar seo chun leasa an phobail ar fad.

Gníomhartha

- Leas a bhaint as móiminteam agus acmhainní fheachtas Caidrimh Phoiblí agus Margaíochta Náisiúnta na Leabharlanna Poiblí.
- Dul i dteagmháil lenár n-ionadaithe poiblí, lenár bhfoireann, agus lenár saoránaigh, eagraíochtaí áitiúla agus náisiúnta chun faisnéis a chur in iúl agus a scaipeadh go héifeachtach faoi éagsúlacht na seirbhísí a thairgeann an Leabharlann.
- Leas a bhaint as foirmeacha nuálacha cumarsáide chun teagmháil éifeachtach a dhéanamh leis an bpobal.
- Dul i dteagmháil leis na páirtithe leasmhara ábhartha go léir idir áitiúil agus náisiúnta, Coistí Beartais Straitéiseacha, Líonra Rannpháirtíochta Poiblí Lú, agus Coistí Forbartha Pobail Áitiúla.
- Naisc a neartú le cainéil meán áitiúla agus náisiúnta.
- Leas a bhaint as bealaí nuálacha chun neamhúsáideoirí agus grúpaí sonracha a mhealladh chuig an tSeirbhís Leabharlainne.



Bailiúcháin agus Acmhainní

Cuspóir

Ár mbailiúcháin a fhorbairt go dtí na caighdeáin is airde agus ar aon dul leis na teicneolaíochtaí nuálacha.

Gníomhartha

- Leanúint ar aghaidh ag soláthar rochtana ar bhailiúcháin ardchaighdeáin a léireoidh riachtanais éagsúla ár n-iasachtaíthe.
- Leanúint de fhreastal ar riachtanais leabharlainne an líonra scoileanna sa chontae.
- Oibriú i dtreo chaighdeán na Leabharlainne Poiblí agus caiteachas tagarmharcála an duine.
- Ár mbailiúchán uathúil staire áitiúil a fhorbairt i gcomhar leis an tSeirbhís Cartlainne.
- Tuilleadh forbartha a dhéanamh ar rochtain ar ár mbailiúcháin staire áitiúla agus iad a chur chun cinn trí dhigitíú.
- Déan an deighilt dhigiteach a dhúnadh trí chláir spriocdhírithé.
- Rochtain a chur chun cinn agus rochtain éasca ar na hacmhainní digiteacha go léir a éascú.
- Tionscnaimh a cheapadh chun forbairt léitheoirí agus scileanna litearthachta a spreagadh agus a chur chun cinn.
- Déan athbhreithniú rialta ar ár mbeartas um fhorbairt na mbailiúchán.



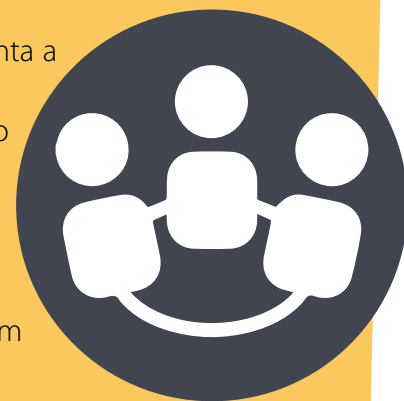
Clárú Imeachtaí

Cuspóir

An pobal a spreagadh, a éascú agus a mhealladh, trí chláir nuálach imeachtaí agus gníomhaíochtaí, chun gach gealladh atá faoi a chomhlíonadh.

Gníomhartha

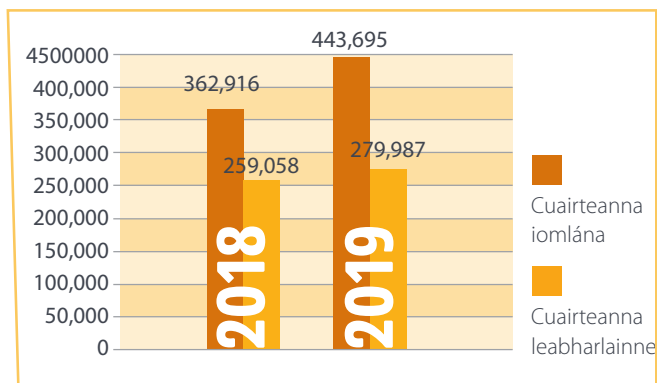
- Clár imeachtaí oideachasúla agus cultúrtha éagsúla a fhorbairt agus a chur chun cinn chun foghlaim ar feadh an tsaoil, STEAM agus féiniúlacht chultúrtha a éascú do gach duine ar aon dul le tionscnaimh náisiúnta agus áitiúla.
- Gach deis maoinithe ábhartha a shaothrú chun cláir imeachtaí a fhorlíonadh agus a threisiú.
- Leanúint de sheirbhís faisnéise fostaíochta agus gnó a sholáthar don phobal tríd an tionscnamh Work Matters.
- An plean gníomhaíochta Ceart chun Léitheoireachta a chur i bhfeidhm de réir treoirlíní náisiúnta.
- Leanúint de thionscnaimh Éire Shláintiúil ag Do Leabharlann a fhorbairt agus a chomhlíonadh trí sceideal imeachtaí agus trí bhailiúchán croítheideal a bhaineann le sláinte agus folláine agus a roghnaíodh go sainiúil a sholáthar.
- Straitéis Lú in Éire Chruthaitheach a chur i bhfeidhm i gcomhar le Foireann Cultúir Lú.



Aguisín 1: Príomhstaitisticí

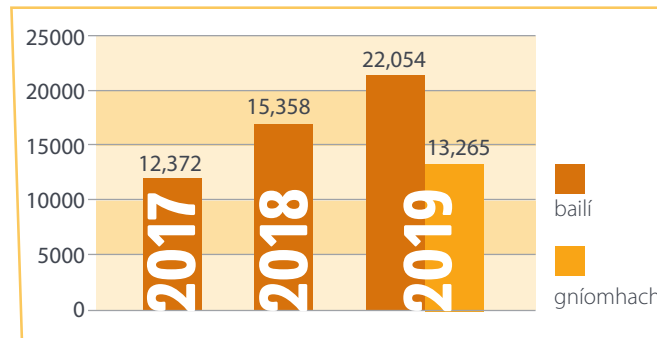
Príomhtháscairí Feidhmíochta 2019

- 264,551 cuairt ar bhraintí den leabharlann
- 471,209 mír eisithe (méadú 30% ar 2018)



Ballraíocht

- 22,054 (bailí) 13,265 (gníomhach)



Ballraíocht* 22,054 (bailí) 13,265 (gníomhach) ar fáil maidir le 2019 amháin.

Imeachtaí agus Gníomhaíochtaí

- 316 imeacht do dhaoine fásta agus
- 395 imeacht do pháistí

An tSeirbhís Leabharlainne Taistil

- 1,030 cuairt phobail
- 216 cuairt ar thithe altranais
- 48 cuairt ar chreiseanna

Seirbhís Leabharlainne Lú

- 214 cuairt leabharlainne ar scoileanna

Ioncam agus Caiteachas

	2017	2018	2019	2020
Oibríochtaí na Seirbhíse Leabharlainne	1,726,455	1,713,825	1,830,680	2,159,481
An tSeirbhís Cartlainne	93,700	95,550	97,105	104,556
Ciste na Leabhar	155,000	155,000	155,000	155,000
Ranníocaíochtaí le hEagraíochtaí Leabharlainne	16,100	17,389	17,389	16,481
Costais Tacaíochta Seirbhíse	891,130	898,198	1,037,250	817,049
Iomlán	2,882,385	2,879,962	3,137,424	€3,252,567

In 2020, caithfear €25.23 in aghaidh an duine ar sheirbhísí leabharlainne.

Ioncam ó fhoinsí seachtracha

Cuireann an Roinn Forbartha Tuaithe agus Pobail sruthanna caipitil agus ioncaim ar fáil i rith na bliana chun tacú le haidhmeanna straitéiseacha na seirbhíse.

Pointí Seirbhíse



Leabharlann Chairlinn

Sráid an Iúir, Cairlinn, Co. Lú, A91 N226.

Teil: 042-9324113



Leabharlann Dhún Léire

Teach an Stáisiúin, Dún Léire A92 W322.

Teil: 041-6859016

Uaireanta oscailte

Dé Luain Dúnta

Dé Máirt 10am-1pm; 2pm-5pm; 6pm-8pm

Dé Céadaoin 10am-1pm; 2pm-5pm

Déardaoin Dúnta

Dé hAoine 10am-1pm, 2pm-5pm

De Sathairn 10am-1pm



Leabharlann Átha Fhirdhia

Cearnóg an Mhargaidh, Baile Átha Fhirdhia, A92 XH22. Teil: 041-6859023

Uaireanta le Foireann

Dé Luain Dúnta

Dé Máirt 10am-1pm; 2pm-8pm

Dé Céadaoin 10-1pm; 2-5pm

Déardaoin 10am-1pm; 2pm-8pm

Dé hAoine 10am-1pm; 2pm-5pm

De Sathairn 10am-1pm; 2pm-5pm

Dé Domhnaigh Dúnta

Uaireanta Mo Leabharlann Oscailte

8am – 10pm

8am – 10pm

8am – 10pm

8am – 10pm

8am – 10pm

8am – 10pm

8am – 10pm



Leabharlann Dhún Dealgan Plás Roden, Dún Dealgan, A91 RC44.

Teil: 042-9353190



Leabharlann Dhroichead Átha Lána Stockwell,

Droichead Átha, A92 PY20. Teil: 041-9876162

Uaireanta oscailte

Dé Luain Dúnta

Dé Máirt 10am-8pm

Dé Céadaoin 10am-5pm

Déardaoin 10am-8pm

Dé hAoine 10am-5pm

De Sathairn 10am-5pm



Aguisín 2: Anailís PESTLE agus SWOT

Anailís PESTLE

Polaitiúil

An Leibhéal Idirnáisiúnta

- Ailníú leanúnach le caighdeáin Idirnáisiúnta: e.g. IFLA, UNESCO.
- Bhí sé beartaithe go mbeadh comhdháil idirnáisiúnta IFLA ar siúl in Éirinn in 2020. Mar gheall ar an bpaindéim tá sé athsceidéalta go 2022.
- Féadfaidh an Breatimeacht difear a dhéanamh do sholáthar agus do sholáthar leabhar, troscáin agus r-Sheirbhísí.

An Leibhéal Náisiúnta

- Ár Leabharlanna Poiblí 2022, Pobail a Spreagadh, a Cheangal agus a Chumhachtú.
- Tús Áite a Thabhairt do Dhaoine (Gníomhaíocht an Rialtais do Rialtas Áitiúil Éifeachtach) agus an tAcht um Athchóiriú Rialtais Áitiúil 2014.
- Tá an Roinn Forbartha Tuaithe agus Pobail (DRCD) i gcomhar le hearnáil na leabharlaine i mbun athbhreithnithe ar Chaighdeáin agus Tagarmharcanna Leabharlaine na hÉireann.
- Feachtas Náisiúnta Caidrimh Phoiblí & Margaíochta chun leabharlanna a chur chun cinn.

An Leibhéal Áitiúil

- Plean Corparáideach Chomhairle Contae Lú 2015-2021
- Plean Corparáideach 2019-2024
- Plean Áitiúil Eacnamúil & Pobail Chomhairle Contae Lú 2016-2022
- Suíomh na Seirbhíse Leabharlaine, laistigh den Stiúrthóireacht um Cháilíocht na Beatha sa Chomhairle.
- Coiste Beartais Straitéiseach do Phobail, Cáilíocht na Beatha agus an Chruthaitheacht, a chuirfidh le forbairt leabharlaine.
- Olltoghcháin agus Toghcháin Áitiúla thar thréimhse an Chláir Forbartha Leabharlaine.

Eacnamúil

- Tá pócaí díothachta agus míbhuntáiste idirghlúine ag Lú.
- Tá maoiniú leithdháilte ag Seirbhís Leabharlaine Lú ar earcaíocht oscailte.
- Tá acmhainneacht ag gnólachtaí áitiúla, cuideachtaí ilnáisiúnta agus DkIT do chomhpháirtíochtaí maoinithe inbhuanaithe agus don chomhoibriú.
- Tairgeann raon sruthanna maoinithe acmhainn d'fhorbairt Sheirbhís Leabharlaine Lú e.g. Ciste Athghiniúna agus Forbartha Tuaithe agus Síocháin IV.
- Teastaíonn bonneagar TFC agus comhoibriú ó ghníomhaireachtaí eile chun tacú le tionscnaimh um fhorbairt eacnamaíoch.

Sóisialta

- Déimeagrafaic an Chontae; óg, daonra réasúnta dlúth, ag fás go tapa agus éagsúil ó thaobh eitneachais, le pócaí faoi míbhuntáiste.
- Tá ról ag leabharlanna maidir le cuimsiú sóisialta agus mol pobail a sholáthar.
- Cuireann Seirbhís Leabharlaine Lú seirbhís scoile agus leabharlann taistil ar fáil, a thugann cuairt ar chreiseanna, suíomhanna cúraim agus pobail tuaithe.
- Comhoibríonn Seirbhís Leabharlaine Lú le raon páirtithe leasmhara chun cláir a sheachadadh agus chun tacú le cuimsiú sóisialta.

Teicneolaíochta

- Athruithe ar an gCóras Náisiúnta Bainistíochta Leabharlainne.
- Riachtanais bhonneagair agus tacaíochta chun teicneolaíocht nua a chur i bhfeidhm.
- Cothromaíocht idir forbairtí teicneolaíochta agus seirbhísí traidisiúnta.
- Caithfidh leabharlanna leanúint de spás ciúin agus tearmann a sholáthar.
- Tionchar na meán sóisialta ar chur chun cinn agus feasacht ar Sheirbhísí Leabharlainne.
- Tá riachtanais uasoiliúna agus oiliúna digítí ag athrú agus ag teacht chun cinn i gcónaí.

Comhshaoil

- Cláir náisiúnta agus spriocanna maidir le héifeachtúlacht fuinnimh agus gníomhaíocht aeráide don earnáil phoiblí.
- Soláthar glas agus tionchar trealaimh agus áiseanna ar an gcomhshaoil.
- Tá srianta ar inrochtaineacht i gceist in uasghrádú ar bhraintí in áitribh oidhreachta.
- Cuirfidh tionscnamh Fhís an Gheata Thiar chun lár Dhroichead Átha a athfhorbairt le béim ar spás na ríochta phoiblí.
- Acmhainn chun spás na ríochta poiblí a fheabhsú lasmuigh den Mhúsaem agus den Leabharlann i nDún Dealgan.

Dlíthiúil

- Ceanglais tuairiscithe agus rialála; Sláinte agus Sábháilteacht, RGCS, árachas, cosaint leanaí agus measúnú riosca.
- Cruthóidh an Breatimeacht sraith nua dúshlán ó thaobh cúinsí dlí.



Anailís SWOT

Nearta

- Foireann atá cáilithe, solúbtha, cruthaitheach, sofhreagrach, tiomanta agus a bhfuil taithí acu.
- Seirbhís mhaith do chustaiméirí, caidreamh láidir leis an bpobal.
- Leabharlanna brainse saintógtha (Dún Dealgan, Droichead Átha agus Baile Átha Fhirdhia).
- Is iad suíomh, páirceáil agus Wi-Fi saor in aisce a dhéanann mol pobail de leabharlanna.
- Seirbhís saor in aisce ar fáil do gach duine
- Mo Leabharlann Oscailte, Baile Átha Fhirdhia
- Ciste maith leabhar, bailiúcháin láidre agus éagsúla.
- For-rochtain trí sheirbhísí leabharlainne taistil agus scoile.
- Imeachtaí ginearálta agus éagsúla.
- Raon leathan ríomhsheirbhísí ar líne agus feidhmchlár leabharlainne.
- An leabharlann a chur chun cinn trí bhlag, na meáin shóisialta, raidió áitiúil agus nuachtáin.
- Scothbhailiúcháin den stair áitiúil agus den ghinealas.
- Comhoibriú le raon leathan geallsealbhóirí lena n-áirítear scoileanna, grúpaí pobail agus comhlachtaí poiblí.
- Socrú iasachta cómhalartach Leabharlann DKIT.
- An tSeirbhís Dáileacháin Náisiúnta.
- Tionscnaimh náisiúnta a sheachadadh go háitiúil e.g. Éire Shláintiúil, Ceart chun Léitheoireachta.
- Maoiniú ó raon gníomhaireachtaí, lena n-áirítear SFI agus Éire Chruthaitheach.

Laigí

- Ganntanas agus acmhainn na foirne.
- Bonneagar, treamh agus tacaíocht TFC.
- Teastaíonn uasghrádú fairsing ar leabharlanna Dhún Léire agus Chairlinn.
- Is gá veaineanna taistil a athsholáthar.
- Easpa spáis chiúin / idirdhealaithe.
- Stoc leabhar a bhfuil tionchar ag an tSeirbhís Dáileacháin Náisiúnta air.
- Bearna sa stoc leabhar do dhéagóirí.
- Is dúshlán é daoine óga a mhealladh.
- Teastaíonn níos mó seirbhísí a chur chun cinn.
- Laghdaíonn seirbhísí ar líne cuairteanna ar an leabharlann.



Deiseanna

- Earcaíocht foirne; níos mó scileanna agus cumais.
- Forbairt Ghairmiúil Leanúnach don fhoireann agus fóraim.
- Tabharfaidh TFC breisithe deiseanna athoiliúna don fhoireann.
- Is deis é an TFC déagóirí agus daoine fásta óga a mhealladh isteach
- Thabharfadh tacaíocht sheachtrach TFC deis dúinn seirbhís níos freagrúla a chur ar fáil.
- Tacaíocht teanga/saoránachta a thabhairt do phobail nua.
- Díriú ar ghrúpaí riachtanais speisialta agus ar ghrúpaí áirithe eile.
- Mo Leabharlann Oscailte a chur chun cinn agus a leathnú.
- Veaineanna soghluaiste agus scoile nua chun soláthar seirbhíse agus rochtain a fheabhsú.
- Áitreabh nua ag Cairlín agus Dún Léire chun soláthar agus rochtain na seirbhíse a fheabhsú.
- Spásanna cathartha seachtracha a fhorbairt i leabharlanna.
- Rochtain a fháil ar an gCiste Athghiniúna agus Forbartha Tuaithe agus ar shruthanna maoinithe eile.
- Comhoibriú méadaithe le páirtithe leasmhara e.g. LGMA, an earnáil tríú leibhéal, grúpaí pobail áitiúla.
- Urraíocht sheachtrach a fháil d'imeachtaí.
- Freagairt do thorthaí an chomhairliúcháin phoiblí.
- Taispeáin acmhainní na leabharlann inniu.
- Dul i dteagmháil le fostóirí agus le cuideachtaí ilnáisiúnta chun leabharlanna a chur chun cinn.

Bagairtí

- Tá an baol ann go gcaillfidh leabharlanna a n-aitheantas mar leabharlanna agus nach mbeidh iontu acu 'áit chruinnithe' d'eagraíochtaí agus do chláir eile.
- Iompar frithshóisialta i leabharlanna agus easpa foirne airíoch.
- An Córas Bainistíochta Leabharlainne náisiúnta nua.
- An Breatimeacht; taraifí agus costais mhéadaithe.
- Costais árachais.
- Buiséid laghdaithe, easpa maoinithe.
- Féadfaidh toghcháin atá le teacht tosaíochtaí a athrú.



Aguisín 3: Páirtithe leasmhara a bhí páirteach sa chomhairliúchán

- Dee Dee, Baile Átha Fhirdhia
- Grúpa Scoir Baile Átha Fhirdhia
- Ionad Acmhainní an tSlánaitheora, Dún Dealgan
- Caifé na nÓg, Dún Dealgan
- An Ghníomhaireacht Fáiltithe agus Comhtháthaithe, Sráidbhaile Carroll, Dún Dealgan
- Líonra Rannpháirtíochta Poiblí Lú
- DkIT agus Leabharlann DkIT
- Cumann Tráchtála Dhún Dealgan
- Cumann Tráchtála Dhroichead Átha
- Creative Spark
- Caifé Óige Boomerang, Droichead Átha
- Comhairle na nÓg
- Seideanna Fear Dhún Dealgan
- Foireann Chomhairle Contae Lú
- Baill tofa Chomhairle Contae Lú
- Gach bunscoil agus iar-bhunscoil i Lú
- Genesis

Sources

- Daonáireamh an Lároifig Straidrimh 2016
- EBLIDA 'Think the Unthinkable: A Post Covid-19 European Library Agenda' September 2020
- Plean Corparáideach Chomhairle Contae Lú 2019-2024
- Plean Áitiúil Eacnamúil & Pobail Chomhairle Contae Lú 2016-2022
- Paul Arnold Architects; Architectural Heritage Impact Assessment (2010)
- An tAcht um Choimisiún um Chearta an Duine agus Comhionannas 2014



Comhairle Contae **Lú**
Louth County Council

Seirbhís Leabharlainne Lú,
Plás Roden,
Dún Dealgan, A91 RC44

T +353 429353190
E libraryhelpdesk@louthcoco.ie
W www.louthcoco.ie/libraries