



Caibidil 9

Oidhreacht Thógtha agus Cultúr

“Oidhreacht seandálaíochta agus ailtireachta an Chontae a chosaint, a chaomhnú agus a bhainistiú agus forbairt íogair, inbhuanaithe a spreagadh lena marthanacht agus a cothabháil do na glúine romhainn, a chinntiú”.

CAIBIDIL 9 - OIDHREACTH THÓGTHA AGUS CULTÚR

9.1 RÉAMHRÁ

Tá oidhreacht thógtha Chontae Lú, a nascann an t-am atá thart leis an lá atá inniu ann, saibhir agus éagsúil agus léirítear í sna rianta fisiciúla a d'fhág glúnta roimhe seo ar an tírdhreach i bhfoirm suíomhanna agus láithreáin seandálaíochta, bailidhreacha, foirgnimh stairiúla agus struchtúir dhúchasacha. Is cuid shainiúil dár bhféiniúlacht í an oidhreacht seandálaíochta agus ailtireachta seo, agus de charachtar agus tarraingteacht an Chontae. Cuireann sé le beocht agus tarraingteacht na n-áiteanna ina bhfuilimid inár gcónaí, ag obair agus ag maireachtáil chomh maith le bheith ina catalaíoch le turasóireacht agus infheistíocht a mhealladh.

Tugann sé deis a bheith ag foghlaim ón am



atá thart, ár mórtas áite a threisiú agus a bheith ag obair inár gcaomhnóirí do na glúnta atá le teacht.

Déanfaidh an Chomhairle oidhreacht thógtha agus seandálaíochta an Chontae a chosaint roimh thionchair dhíreacha agus indíreacha ón athrú aeráide.

Aithnítear agus tacaítear leis an tábhacht a bhaineann leis an oidhreacht thógtha agus chultúrtha agus an rochtain uirthi sa RSES agus sna Cuspóirí Beartais Réigiúnacha a bhaineann léi.

Bhí an Plean i gceapadh a Chuspóirí Beartais de réir an RSES.

9.2 COMHTHÉACS POLASAÍ

Níor sainmhíníodh 'Oidhreacht' go foirmiúil leis an Acht Oidhreachta, 1995 a bhunaigh an Chomhairle Oidhreachta. Thagair an tAcht dóibh seo a leanas, áfach, ina ngnéithe d'oidhreacht na hÉireann: séadchomharthaí, earraí seandálaíochta, earraí oidhreachta, oidhreacht ailtireachta, flóra, fána, gnáthóga fiadhúlra, tírdhreacha, muirdhreacha, raiceanna, geolaíocht, gairdíní oidhreachta agus páirceanna agus uiscebhealaí intíre.

Mar sin cuimsíonn an focal 'oidhreacht' acmhainní nádúrtha agus tógtha agus leathnaítear amach é le hoidhreacht dholáimhsithe agus chultúrtha a chlúdach freisin.



Dá bhrí sin tá an oidhreacht thart timpeall orainn, cuidíonn sí linn a shocrú cé muid féin agus cuireann sí le mórtas láidir áite agus féiniúlachta a fhorbairt.

Thug ullmhú na caibidle seo aird ar reachtaíocht agus treoiríní náisiúnta ábhartha, ar phleananna agus ar bheartais réigiúnacha agus áitiúla, agus ar an ngá lena chinntiú go gcomhlíonann an Plean gach reachtaíocht agus rialachán ábhartha AE agus náisiúnta maidir le cosaint ar oidhreacht thógtha agus chultúrtha an Chontae.

Tá Plean Oidhreachta Náisiúnta nua ‘Oidhreacht na hÉireann 2030’ á dhréachtú faoi láthair ag an Roinn Turasóireachta, Cultúir, Ealaíon, Gaeltachta, Spóirt agus na Meán.

Creat comhleanúnach, cuimsitheach agus spreagúil a bheidh ann de luachanna, prionsabail, tosaíochtaí straitéiseacha agus gníomhartha leis an earnáil oidhreachta a threorú sna deich mbliana amach romhainn. Sonraíonn an Creat Náisiúnta Pleanála cáilíochtaí saibhre ár n-oidhreachta nádúrtha agus cultúrtha agus a gcaomhnú agus a bhfeabhsú, ar bhealach iomchuí ag teacht lena dtábhacht trí NSO7 agus NPO60. Tá aithne sa Straitéis Réigiúnach Spásúil agus Eacnamaíoch do Réigiún an Oirthir agus Lár-Tíre gur cuid dhílis de shaol na hÉireann iad an cultúr agus an oidhreacht, idir a luach sainiúil, a mbuntáiste sóisialta níos leithne agus a n-acmhainneacht eacnamaíoch. Measfaidh an Chomhairle forálacha reachtacha iomlána agus cáipéisí treorach agus beartais tacaíochta ar eisíodh le héifeacht a thabhairt d’fhorálacha reachtacha.

Tá líon suntasach de Threoirlínte Alt 28 agus Rialtais eile a bhaineann go díreach leis an oidhreacht thógtha. D’fhoilsigh an Roinn Ealaíon, Oidhreachta agus Gaeltachta ‘Cosaint ar Oidhreacht Ailtireachta - Treoirlínte d’Údaráis Phleanála’ (2011). Tá sé ar an bpríomhdhoiciméad treorach maidir le beartas pleanála i dtaobh ár n-oidhreacht thógtha. Cuimsítear treoir ábhartha eile an ‘Creat agus Prionsabail le hOidhreacht Seandálaíochta a Chosaint’ (1999).

9.3 OIHDREACHT SEANDÁLAÍOCHTA

Is í atá sa tseandálaíocht ná staidéar ar shochaithe san am atá thart trína n-iarsmaí ábhair agus fianaise a dtimpeallachta. Níl sé teoranta do thréimhsí ársa amháin; agus áirítear ann staidéar ar shochaithe le déanaí. Tá an oidhreacht seandálaíochta comhdhéanta d’iarsmaí ábhair ar fad de shochaithe roimhe seo a bhféadfadh cur lenár n-eolas ar shochaithe den sórt sin.

Mar sin cuimsíonn sé iarsmaí de ghnéithe cosúil le lonnaíochtaí, séadchomharthaí, adhlacthaí, longa agus báid agus earraí iniompartha de gach cineál, ón ngnáthshaol go dtí gnéithe an-speisialta.

Cuimsíonn sé fianaise freisin ar an timpeallacht ina raibh na pobail sin ina gcónaí. Tá oidhreacht seandálaíochta le fáil i ngach timpeallacht, uirbeach agus tuaithe, ceantair sléibhte agus ísealchríocha, féarach, curaíochta agus foraoiseachta, intíre agus cósta, tailte tírime, bogaigh (lena n-áirítear tailte portaigh) agus faoi uisce (lena n-áirítear sruthchúrsaí, lochanna agus an fharraige).

D’fhéadfadh le hoidhreacht seandálaíochta a bheith ann i bhfoirm iarsmaí seasmhacha nó infheicthe, nó mar ghnéithe faoi dhromchla gan aon trácht orthu ar an dromchla. Mar gheall ar an méid thuas, tá oidhreacht seandálaíochta i láthair agus níl sí sonraithe fós i ngach timpeallacht. Ina theannta sin cabhraíonn sé linn tuiscint a fháil ar an gcaoi ar idirghníomhaigh daoine leis an gcomhshaol san am atá thart, míniú a fhoirmiú ar an dóigh ar fhorbair siad cultúr agus an stair a chaomhnú don fhoghlaim reatha agus don fhoghlaim amach anseo.

Is acmhainn theoranta agus soloite í, a shaibhríonn ár dtírdhreacha agus ár mbailedhreacha, ach atá soloite ag an bhforbairt nua-aimseartha agus athruithe ar úsáid talún.

Is cuspóir dlisteanach é a chaomhnú agus caithfear an gá leis an bhforbairt a chothromú agus a mheas sa chomhthéacs sin.

Tá beartas náisiúnta maidir le hoidhreacht seandálaíochta leagtha amach i 'gCreat agus Prionsabail leis an Oidhreacht Seandálaíochta a Chosaint' (Rialtas na hÉireann 1999). Beidh an Plean faoi threoir agus déanfar iarracht ann a chinntiú go gcuirfear beartais atá leagtha amach ann san áireamh agus go gcuirfear i bhfeidhm iad go cuí tríd an bpróiseas pleanála.

Is cóid shonrach reachtach iad *Na hAchtanna um Shéadchomharthaí Náisiúnta 1930-2014* le séadchomharthaí, raiceanna stairiúla agus réada seandálaíochta a chosaint. Tugtar cosaint dhlíthiúil do gach earra seandálaíochta, raiceanna 100 bliain nó níos mó agus do raon catagóirí séadchomharthaí agus áiteanna iontu.

Déantar earraí seandálaíochta (a chuimsíonn gach earra inaistrithe a bhfuil tábhacht seandálaíochta leo go ginearálta) a chosaint go cuimsitheach faoi na hAchtanna um Séadchomharthaí Náisiúnta.

Cuimsítear cosaint na hoidhreachta seandálaíochta agus gnéithe eile sa mhéid seo a leanas:

- Láithreáin agus séadchomharthaí atá san áireamh i dTaifead Láithreán agus Séadchomharthaí (SMR) arna gcothabháil ag Seirbhís na Séadchomharthaí Náisiúnta (NMS);
- Séadchomharthaí agus áiteanna a áirítear sa Taifead Séadchomharthaí agus Áiteanna (RMP) mar a bunaíodh faoi alt 12 den Acht um Séadchomharthaí Náisiúnta (Leasú) 1994;



- Séadchomharthaí stairiúla agus ceantair seandálaíochta atá san áireamh i gClár na Séadchomharthaí Stairiúla mar a bunaíodh faoi Alt 5 den Acht um Shéadchomharthaí Náisiúnta (Leasú) 1987;

- Séadchomharthaí náisiúnta atá faoi réir Orduithe Caomhnaithe faoi na hAchtanna Séadchomharthaí Náisiúnta 1930 go 2014 agus séadchomharthaí náisiúnta atá faoi úinéireacht nó faoi chaomhnóireacht an Aire Tithíochta, Rialtais Áitiúil agus Oidhreachta nó ag údaráis áitiúil;

- Earraí seandálaíochta de réir bhrí na nAchtanna um Séadchomharthaí Náisiúnta;

- Raiceanna atá cosanta faoi na hAchtanna um Shéadchomharthaí Náisiúnta 1930 go 2014 nó a n-áirítear ar bhealach eile san Amharcóir Raice a chothaíonn an tSeirbhís Séadchomharthaí Náisiúnta; agus

- Gnéithe seandálaíochta nach bhfuil sonraithe go fóill ach a bhféadfadh forbairt dul i bhfeidhm orthu.

Faoi láthair, tá séadchomharthaí cosanta ar cheann amháin de cheithre bhealach:

1. **Taifead Séadchomharthaí agus Áiteanna (RMP)** : Tá seo ar an liostú is infheidhme go forleathan de na séadchomharthaí de thábhacht seandálaíochta iad agus déantar é a nuashonrú de réir mar a aimsítear suíomhanna seandálaíochta nár taifeadadh roimhe seo. Faoi láthair, tá thart ar 1,600 séadchomharthaí taifeadta seandálaíochta sa RMP do Chontae Lú.

Le haon obair a dhéanamh in aice le Séadchomharthaí Taifeadta, nó i ndáil leis, caithfear fógra i scríbhinn a thabhairt don Aire dhá mhí sula dtosófar ar an obair sin, le ham a thabhairt breithniú a dhéanamh ar na hoibreacha beartaithe agus cosaint an tséadchomhartha. Is féidir an Taifead Séadchomharthaí agus Áiteanna (RMP) do Chontae Lú a iniúchadh ag www.archaeology.ie.

2. Clár na Séadchomharthaí Stairiúla:

Tá séadchomharthaí stairiúla (i.e. aon séadchomhartha a thógadh roimh 1700AD agus aon séadchomhartha le ar díol spéise ábhartha iad) agus ceantair seandálaíochta iontráilte ar an gclár seo.

Ní mór fógra i scríbhinn a thabhairt don Aire dhá mhí sula dtosófar ar an obair sin le haon obair a dhéanamh ag Séadchomhartha Cláraithe nó i ndáil leis, le ham a thabhairt breithniú a dhéanamh ar na hoibreacha beartaithe agus ar aon bhearta a bhfuil gá lena dhéanamh le cosaint an tséadchomhartha a chinntiú.



3. Séadchomhartha náisiúnta faoi úinéireacht nó faoi chaomhnóireacht ag an Aire Turasóireachta, Cultúir, Ealaíon, Gaeltachta, Spóirt agus na Meán nó Údarás Áitiúil: Is éard atá i Séadchomhartha Náisiúnta ná aon séadchomhartha, agus an caomhnú air dá réir, gur ábhar é a bhfuil tábhacht náisiúnta leis mar dhíol spéise seandálaíochta, ailtireachta, staire, traidisiúnta nó ealaíne. Ní thiocfaidh cosaint dlí i bhfeidhm ach amháin dá mba bhfuil an séadchomhartha náisiúnta faoi úinéireacht / faoi chaomhnóireacht an Aire nó údaráis áitiúil nó má tá sé faoi réir Ordú Caomhnaithe.

Is iad na séadchomharthaí náisiúnta atá faoi chúram an Stáit ná iad siúd atá faoi úinéireacht nó faoi chaomhnóireacht Aire na Roinne Turasóireachta, Cultúir, Ealaíon, Gaeltachta, Spóirt agus na Meán. Tá an

Stát freagrach as a gcothabháil agus a gcaomhnú.

Tá liosta de na Séadchomharthaí Náisiúnta i gContae Lú, atá faoi chúram an Stáit, ar fáil i dTábla 9.1.

Teastaíonn toiliú i scríbhinn roimh ré ón Aire le haghaidh aon oibreacha ag séadchomharthaí náisiúnta nó gar dóibh atá faoi chúram an Stáit.

D'fhéadfadh séadchomharthaí náisiúnta a bheith faoi úinéireacht nó faoi chaomhnóireacht ag Údarás Áitiúil a bhfuil freagrachtaí comhchosúla orthu leis an DCHG. Teastaíonn toiliú i scríbhinn roimh ré ón Aire le haghaidh aon oibreacha ar shéadchomharthaí náisiúnta atá faoi chúram an Údaráis Áitiúil nó atá gar dóibh.

4. Séadchomhartha náisiúnta atá faoi réir ordú caomhnaithe (nó ordú caomhnaithe sealadach): Tá liosta de na Séadchomharthaí Náisiúnta i gContae Lú atá faoi réir Ordú Caomhnaithe ar fáil i dTábla 9.2. Teastaíonn toiliú i scríbhinn roimh ré ón Aire le haghaidh aon oibreacha ag séadchomharthaí náisiúnta nó atá gar dóibh atá faoi réir ag Ordú Caomhnaithe.

Cuimsítear oidhreacht seandálaíochta sainithe agus nach bhfuil sainithe san oidhreacht seandálaíochta lena n-áirítear; iontrálacha ar Thaifead Séadchomharthaí agus Áiteanna, seandálaíocht faoi uisce, iontrálacha ar Thaifead Láithreán agus Séadchomharthaí Thuaisceart Éireann, agus Limistéir ar díol spéise seandálaíochta atá suntasach agus acmhainneacht seandálaíochta Thuaisceart Éireann iad. Cuimsítear idir-infheictheacht agus idirghaolmhaireacht idir oidhreacht seandálaíochta laistigh den tírdhreach níos leithne freisin, lena n-áirítear idir-infheictheacht trasteorann agus idirghaolmhaireachtaí.

Tábla 9.1 Séadchomharthaí Náisiúnta i gContae Lú i gCúram Stáit

Ainm	Cur Síos	Baile Fearainn	Stádas Dlíthiúil	Uimhir RMP.	Uimhir an tSéadchomhartha Náisiúnta
Áth na Sceach	Dhá Chairn	Áth na Sceach	Caomhnóireacht	LH004-032 LH004-033	326
Caisleán Áth Cláir	Caisleán	Áth Cláir	Caomhnóireacht	LH018-040	Gan eolas
Baile Mansfield	Séipéal	An Bábhún	Caomhnóireacht	LH015-004001	480
Caisleán Chairlinn	Caisleán	Cairlinn	Caomhnóireacht	LH005-042002	249
An Miontas (Cairlinn)	Túrtheach uirbeach	Cairlinn	Caomhnóireacht	LH005-042008	242
Dún Dealgan	Móta	Baile an Chaisleáin	Caomhnóireacht	LH007-118007	388
An Domhnach Mór	Uaimh Thalún	An Domhnach Mór	Caomhnóireacht	LH006- 060001, LH006-060002	526.
Geata San Labhráis (Droichead Átha)	Geata an Bhaile	Droichead Átha	Caomhnóireacht	LH024-020	511
Droim Ineasclainn	Túr eaglaise agus cloigtheach	Droim Ineasclainn	Úinéireacht	LH012-046001, LH012-046003	92
Droim Chatha	Móta	Droim Chatha	Úinéireacht	LH015-012001	144
Mainistir Chairlinn	Coinbhint(Do iminiceach)	Saoirsí	Úinéireacht	LH005-042013	623
Dún Lios na Rann	Lios	Baile na Linne	Caomhnóireacht	LH015-015001	579
Mainistir na Mainistreach Móire	Coinbhint (Cistéirseach)	An Mhainistir Mhór	Úinéireacht	LH023-002	93
Mainistir Bhuithe	Crosa Ard, Eaglaisí & Cloigtheach	Mainistir Bhuithe	Úinéireacht	LH021-062007, LH021-062003, LH021-062004, LH021-062008, LH021-062009, LH021-062006	94
Séipéal Mochta	Séipéal	Dúiche na mBráthar	Caomhnóireacht	LH011-115002	312
Proilíg	Tuama Ursanach & Tuama Dingeach	Proilíg	Caomhnóireacht	LH004-074, LH004-075	476
Cloch an Fhir Mhóir	Gallán	Ráth Aidí	Caomhnóireacht	LH011-020	474
Páirc Ghleann na bhFiach	Cairn	Páirc Ghleann na bhFiach	Úinéireacht	LH004-004	597

Dún Gall	Caisleán	Dún Gall	Caomhnóireacht	LH003-029001	460
Carraig an Mharasclaigh	Tuama Cúirte	Carraig an Mharasclaigh	Úinéireacht	LH008-033	(562)
Caisleán Bhaile an Rútaigh	Caisleán	Baile an Rútaigh	Úinéireacht	LH014-047	298
Caisleán Thearmann Feichín	Caisleán	Tearmann Feichín	Úinéireacht	LH022-041012	178
Halla an Toinlígh	Tuama Pasáiste	Halla an Toinlígh	Úinéireacht	LH024-008002	529.

Foinse: www.archaeology.ie a rinneadh rochtain air ar 25 Meitheamh 2014

Tábla 9.2 Séadchomharthaí Náisiúnta atá faoi réir Ordú Caomhnaithe

Uimhir PO	Cur Síos	Baile Fearainn	Uimhir RMP.
36/1934	Cairn Áth na Sceach (Dhá Chairn)	Áth na Sceach	LH004-032; LH004-032001; LH004-033-26
25/1976	Lios	Áth na Sceach	LH004-031001; LH004-031002
3/1998	Coimpléasc Seandálaíochta	Baile Phádraig	LH020-004001; LH020-004002; LH020-004003; LH020-004004; LH020-004005; LH020-012; LH020-013
8/1985	Uaimh Thalún	An Beannach	LH008-051001; LH008-051002; LH008-051003
11/1973	Lios & For-ráth	Caisleán Chuaille	LH008-054001; LH008-054002
2/1971	Dún Lios na Rann	Baile na Linne	LH015-015001; LH015-015002; LH015-015003
2/1999	Áit chónaithe	Baile an Mhuilinn	Lú LH018-052
16/1977	Tulach	Baile an Mhuilinn	LH021-037
05/1932	Séipéal Mochta, Dúiche na mBráthar	Dúiche na mBráthar	LH011-115002
1/2002	Lios	Páirc an Reithin	LH008-070001; LH008-070002
3/1971	Ráth Droma Nao	Ráth Droma Nao	LH018-045001; LH018-045002

9.3.1 Crios na Poitéinseal Seandálaíochta

Tá limistéar mór ag roinnt séadchomharthaí taifeadta, ag clúdach croí stairiúil na mbailte meánaoiseacha sa Chontae, bíodh siad uirbeach faoi láthair nó nach mbíodh (i.e. bailte meánaoiseacha tréigthe chomh maith le hionaid uirbeacha de bhunadh meánaoiseach an lae inniu).

Sainaitníodh criosanna ina bhfuil iarsmaí seandálaíochta dóchúla faoi dhromchla, chomh maith le hiarsmaí seasmhacha a thabhairt faoi deara, agus áiríodh iad sa Taifead Séadchomharthaí agus Áiteanna.

Tugtar Criosanna d’Acmhainneacht Seandálaíochta (ZAP) ar na séadchomharthaí taifeadta seo sa Phlean, a bhfuil trí cinn déag díobh sa Chontae. Tá na séadchomharthaí taifeadta seo cosanta faoi *Na hAchtanna um Shéadchomharthaí Náisiúnta 1930-2014*.

Tá na Criosanna d’Acmhainneacht Seandálaíochta seo liostaithe i dTábla 9.3 agus tá na léarscáileanna gaolmhara ar fáil in Aguisín 9, Imleabhar 3.

Níl na cáilíochtaí ar díol spéise seandálaíochta agus ailtireachta iad comheisiatach. D’fhéadfadh struchtúir áirithe a shainaitint ina Shéadchomhartha Taifeadta agus mar Struchtúr atá Cosanta. agus dá bhrí sin d’fhéadfaidís a bheith ar an Taifead Séadchomharthaí agus Áiteanna (RMP) agus ar Chlár na Struchtúr Cosanta (RPS), Imleabhar 4.

Tábla 9.3: Crios na Poitéinseal Seandálaíochta, Contae Lú

Tagairt	Suíomh
ZAP 1	Droichead Átha
ZAP 2	Dún Dealgan
ZAP 3	Baile Átha Fhirdiadh
ZAP 4	Cairlinn
ZAP 5	Caisleán Fhraing
ZAP 6	Dún Gall
ZAP 7	Collann
ZAP 8	Droim Ineasclainn
ZAP 9	Dún Léire
ZAP 10	An Ghráinseach
ZAP 11	Sráidbhaile Lú
ZAP 12	Mainistir Bhuithe
ZAP 13	Tearmann Feichín

9.3.2 Seandálaíocht Mhuirí

Bhí uiscebhealaí na hÉireann – idir mhara agus fhionnuisce - lárnach i bhforbairt na beatha ar an oileán seo agus dá bharr sin tá oidhreacht mhuirí ag Éirinn le fada an lá. Cé gur thaifead Seirbhís na Séadchomharthaí Náisiúnta (NMS) líon suntasach de longa briste timpeall an chósta, meastar go bhfuil i bhfad níos mó fós nach bhfuil aimsithe go fóill. Tá dearbhairte ag iarsmaí cultúrtha eile, mar shampla tírdhreacha báite, cuanta agus áiteanna tuirlingthe, oidhreacht chultúrtha shaibhir faoi uisce ag Éirinn atá le fáil in uiscí ainmnithe na hÉireann, ar feadh chósta na hÉireann, sna haibhneacha, sna canálacha, i dtimpeallachtaí bogaigh srl.



Is acmhainn theoranta luachmhar í an oidhreacht chultúrtha faoi uisce agus tá brúnna nádúrtha agus daonna ag bagairt ar a chaomhnú. Tá sé de chúram ar an NMS oidhreacht chultúrtha faoi uisce na tíre a chosaint agus a chaomhnú. Tá siad ag bainistiú an [tAmharcóir raice](#) agus Fardal Longa Briste na hÉireann (WIID) a choinníonn taifid ar níos mó ná 18,000 láithreán raic aitheanta agus féideartha agus a fheidhmíonn mar uirlis chun cabhrú le raiceanna stairiúla a bhainistiú agus a chosaint.

Ní dhéanfar aon fhorbairt os cionn nó faoi uisce, lena n-áirítear ar bhruacha abhann nó imill chósta, taobh le láithreán a bhfuil díol spéise seandálaíochta ann, dochar do charachtar an láithreáin seandálaíochta nó a shuíomh. Tarchuirfear iarratais phleanála chuig Seirbhís na Séadchomharthaí Náisiúnta más cuí.

9.3.3 Bailte Múrtha

Is iar-bhailte múrtha i gContae Lú iad Baile Átha Fhirdhia, Cairlinn, Droichead Átha agus Dún Dealgan, a bunaíodh idir an dara haois déag agus an tríú haois déag. Glactar mar shéadchomhartha taifeadta áirithe gach ceann de na bailte múrtha seo agus is Criosanna d'Acmhainneacht Seandálaíochta iad uile. Tá léarscáileanna de na Bailte Múrtha de Dhroichead Átha, Baile Átha Fhirdhia agus Cairlinn ar fáil in Aguisín 10, Imleabhar 3. Taobh amuigh de Dhún Dealgan, d'ullmhaigh an Chomhairle Pleananna Caomhnaithe agus Bainistíochta, le tacaíocht ó Lónra na mBailte Éireannacha a bhfuil Balla thart timpeall Orthu (cuid den Chomhairle Oidhreachta), do na bailte múrtha go léir. Déantar ballaí baile agus cosaintí eile a chatagóiriú mar Shéadchomharthaí Náisiúnta faoin bPolasaí Náisiúnta do Bhailte Múrtha 2008. Tá léarscáileanna de na Bailte Múrtha do Dhroichead Átha, Baile Átha Fhirdhia agus Cairlinn ar fáil in Aguisín 10, Imleabhar 3. Sainithnítear ina Struchtúir atá Cosanta iad na hiarsmaí seasmhacha de na bailte múrtha i nDroichead Átha, Baile Átha Fhirdhia agus Cairlinn agus tá siad san áireamh i dTaifead na Struchtúr Cosanta, Imleabhar 4.

Cuspóir Beartais

OTC 1 Suíomhanna agus séadchomharthaí seandálaíochta, seandálaíocht faoi uisce, agus earraí seandálaíochta atá liostaithe i dTaifead na Séadchomharthaí agus Áiteanna (RMP), agus / nó i gClár na Séadchomharthaí Stairiúla a chosaint agus a gcaomhnú a lorg (ie toimhde i bhfabhar iad a chaomhnú in situ nó i gcásanna eisceachtúla, ar a laghad, iad a chaomhnú trí thaifead). Déanfar seo tríd an bpróiseas pleanála agus aird a thabhairt ar chomhairle agus ar mholtaí Sheirbhís Séadchomharthaí Náisiúnta na Roinne Tithíochta, Rialtais Áitiúil agus Oidhreachta agus na prionsabail atá leagtha amach sa *'Creat agus Prionsabail leis an Oidhreacht Seandálaíochta a Chosaint'*; (an Roinn Ealaíon, Oidhreachta, Gaeltachta agus Oileán 1999).

Cuspóir Beartais

OTC 2	Sócmhainní oidhreachta tógtha an chontae a chosaint agus a chinntiú go ndéantar iad a bhainistiú agus a chaomhnú ar bhealach nach mbeidh drochthionchar acu ar luach sainiúil na sócmhainní seo. Chomh maith leis sin, a bheith ag tacú le hathnuachan eacnamaíoch agus le forbairt inbhuanaithe.
--------------	---

Cuspóir Beartais

OTC 3	Limistéir, láithreáin, séadchomharthaí, struchtúir agus earraí seandálaíochta atá sonraithe agus nach bhfuil sonraithe, a chosaint, trí aird a thabhairt ar chomhairle Sheirbhísí Séadchomharthaí Náisiúnta na Roinne Tithíochta, Rialtais Áitiúil agus Oidhreachta.
--------------	--

Cuspóir Beartais

OTC 4	Feasacht agus eolas ar acmhainní seandálaíochta an Chontae a chur chun cinn agus a bheith ag tacú le tionscnaimh nuair is cuí a sholáthraíonn rochtain níos fearr ar an timpeallacht thógtha stairiúil.
--------------	---

Cuspóir Beartais

OTC 5	Gach láithreán agus gné le díol spéise seandálaíochta a chosaint a aimsíodh tar éis fhoilsiú an Taifead Séadchomharthaí agus Áiteanna (i.e. caomhnú in situ nó i gcásanna eisceachtúla, caomhnaithe trí thaifead ar a laghad) ag féachaint do chomhairle agus do mholtaí na Rannóige Séadchomharthaí Náisiúnta na Roinne Tithíochta, Rialtais Áitiúil agus Oidhreachta.
--------------	---

Cuspóir Beartais

OTC 6	Lena chinntiú nach mbeidh aon forbairt, bíodh sé os cionn nó faoi thalamh, gar do shéadchomhartha taifeadta nó i gCrios d’Acmhainneacht Seandálaíochta (lena n-áirítear bailte a raibh ballaí thart orthu roimhe seo) díobhálach do charachtar an láithreáin seandálaíochta nó dá shuíomh agus go mbeidh sé suite agus deartha leis an séadchomhartha agus a shuíomh a chosaint. Sa chás go bhfuil iarsmaí seasmhacha ann, d’fhéadfadh go mbeadh gá le measúnú tionchar físiúil.
--------------	--

Cuspóir Beartais

OTC 7	A cheangal ar iarratasóirí atá ag iarraidh cead le haghaidh forbartha laistigh de Chríosanna d’Acmhainneacht Seandálaíochta agus láithreáin eile mar atá liostaithe sa Taifead Séadchomharthaí agus Áiteanna, measúnú a dhéanamh ar an acmhainneacht seandálaíochta mar chuid den iarratas pleanála. D’fhéadfadh an Chomhairle a cheangal go ndéanfar measúnú seandálaíochta ar an láthair trí thriail, sula ndéanfar cinneadh ar iarratas pleanála.
--------------	--

Cuspóir Beartais

OTC 8	Gach gné de chóiracha cosanta baile meánaoiseacha (seasmhacha agus faoi thalamh) agus na gnéithe a bhaineann leo a chosaint agus a chaomhnú in situ de réir na bPleananna Caomhnaithe agus Bainistíochta de réir mar is cuí le <i>‘Beartas Náisiúnta ar Chóiracha Cosanta Baile’</i> (An Roinn Comhshaoil, Oidhreachta agus Rialtais Áitiúil 2008).
--------------	---

Cuspóir Beartais

OTC 9	An leagan amach sráide meánaoiseach, línte foirgnimh agus leithead de na ceapacha burgáiste a choinneáil i mbailte múrtha stairiúla.
--------------	--

Cuspóir Beartais

OTC 10	A cheangal, mar chuid den phróiseas bainistíochta forbartha, measúnuithe tionchair seandálaíochta, suirbhéanna geoifisiceacha, tochailtí tástála agus monatóireacht de réir mar is cuí, sa chás ina mbíonn glanadh talún níos mó ná leath heicteár nó le haghaidh forbairtí líneacha os cionn aon chiliméadair ar fhad i gceist le tograí forbartha. Sa chás go mbíonn forbairtí gar do cheantair ina bhfuil dlús séadchomharthaí seandálaíochta aitheanta agus stair fionnachtana ann, mar a shaináithin seandálaí ceadúnaithe.
---------------	--

9.3.4 Láithreáin de Láithreacha Catha

Cé gur eachtraí neamhbhuana iad go stairiúil, tá an tábhacht le láithreacha catha cáiliúla mar áiteanna lárnaigh i stair na hÉireann aitheanta go forleathan. Go stairiúil, bhí roinnt cathanna móra i gContae Lú, Cath na Bóinne i 1690 thar ceann ar bith eile. Tá an caomhnú, bhainistíocht agus chosaint ar Láithreacha Catha casta, agus is réimse staidéir é atá ag teacht chun cinn go náisiúnta.

Is staidéar é an *‘Tionscadal ar Láithreacha Catha na hÉireann’*. Is staidéar é seo a dhéanann taighde ar láithreacha lárnaigh catha i stair na hÉireann, a suíomh, a bhfairsinge, agus a gcúlraí stairiúla agus seandálaíochta. Méadóidh gach ceann acu ár n-eolas agus ár dtuiscint ar imeachtaí suntasacha den sórt sin. Tá a chuid oibre críochnaithe agus tá sé le Seirbhís na Séadchomharthaí Náisiúnta faoi láthair. Má fhoilsítear é le linn shaolré an Phlean, tá sé ar intinn ag an gComhairle éagsúlacht de Phlean Forbartha Chontae Lú 2021-2027 a mholadh lena chorprú. Taispeántar Láthair Chatha na Bóinne ar Léarscáil 9.1.

Cuspóir Beartais

OTC 11	Le bheith ag obair i gcomhpháirtíocht le Comhairle Contae na Mí, gníomhaireachtaí ábhartha agus an pobal le Láthair Chatha de Chath na Bóinne a chur chun cinn, a thuiscint, a chaomhnú agus a bhainistiú go hinbhuanaithe chomh maith lena thírdhreach cultúrtha a chosaint agus a fheabhsú.
---------------	---

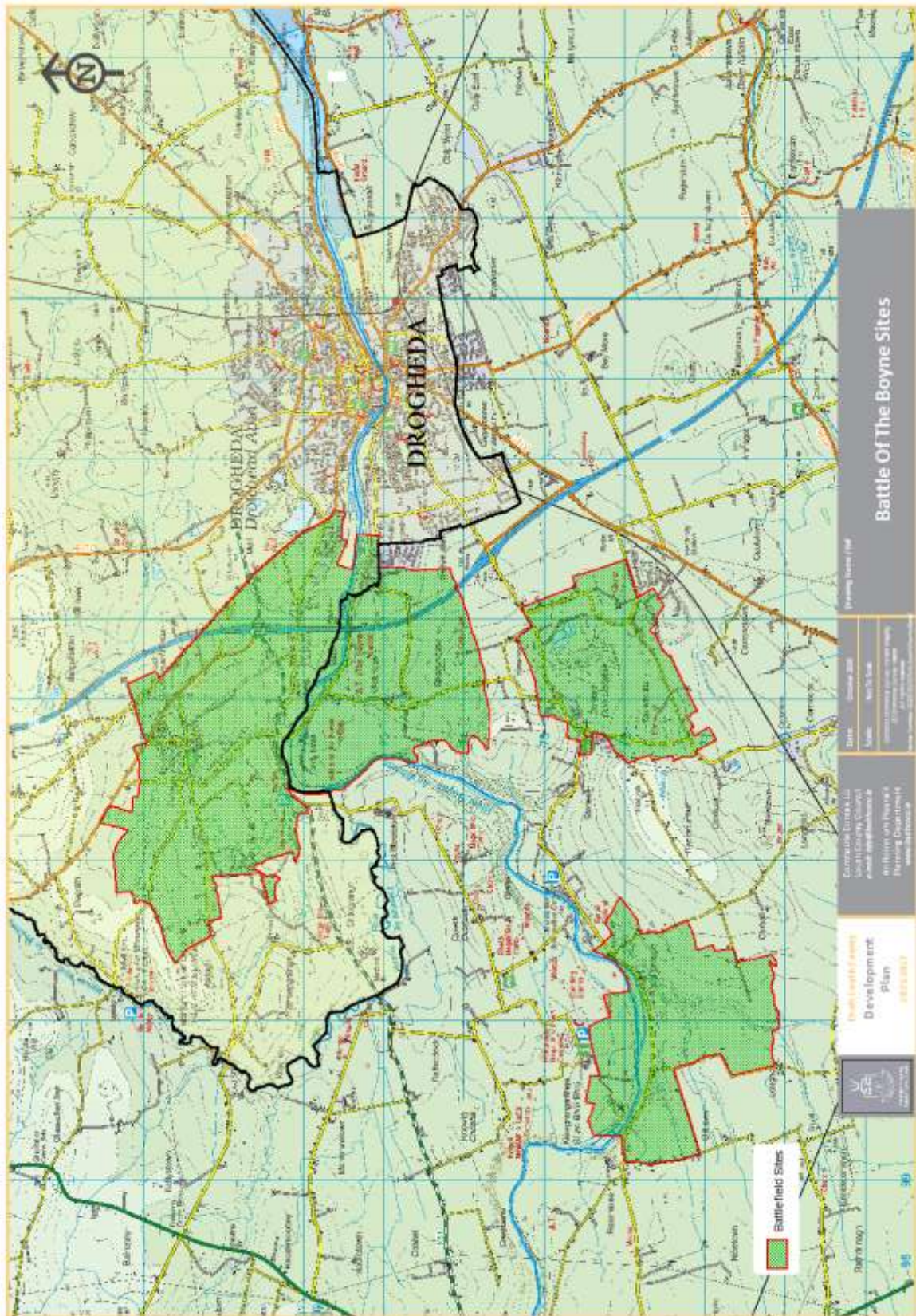
Cuspóir Beartais

OTC 12	Le hathrú ar Phlean Forbartha Chontae Lú 2021-2027 a mholadh, más gá, le leasuithe iomchuí a dhéanamh ar an bPlean mar thoradh ar aon mholtaí a eascrófar as foilsiú <i>‘Tionscadal ar Láithreacha Catha na hÉireann’</i> .
---------------	---

Cuspóir Beartais

OTC 13	Iarracht a dhéanamh tírdhreacha stairiúla agus seandálaíochta, lena n-áirítear láithreacha catha, a chosaint roimh fhorbairt mhíchuí.
---------------	---

Léarscáil 9.1: Láithreáin Chath na Bóinne



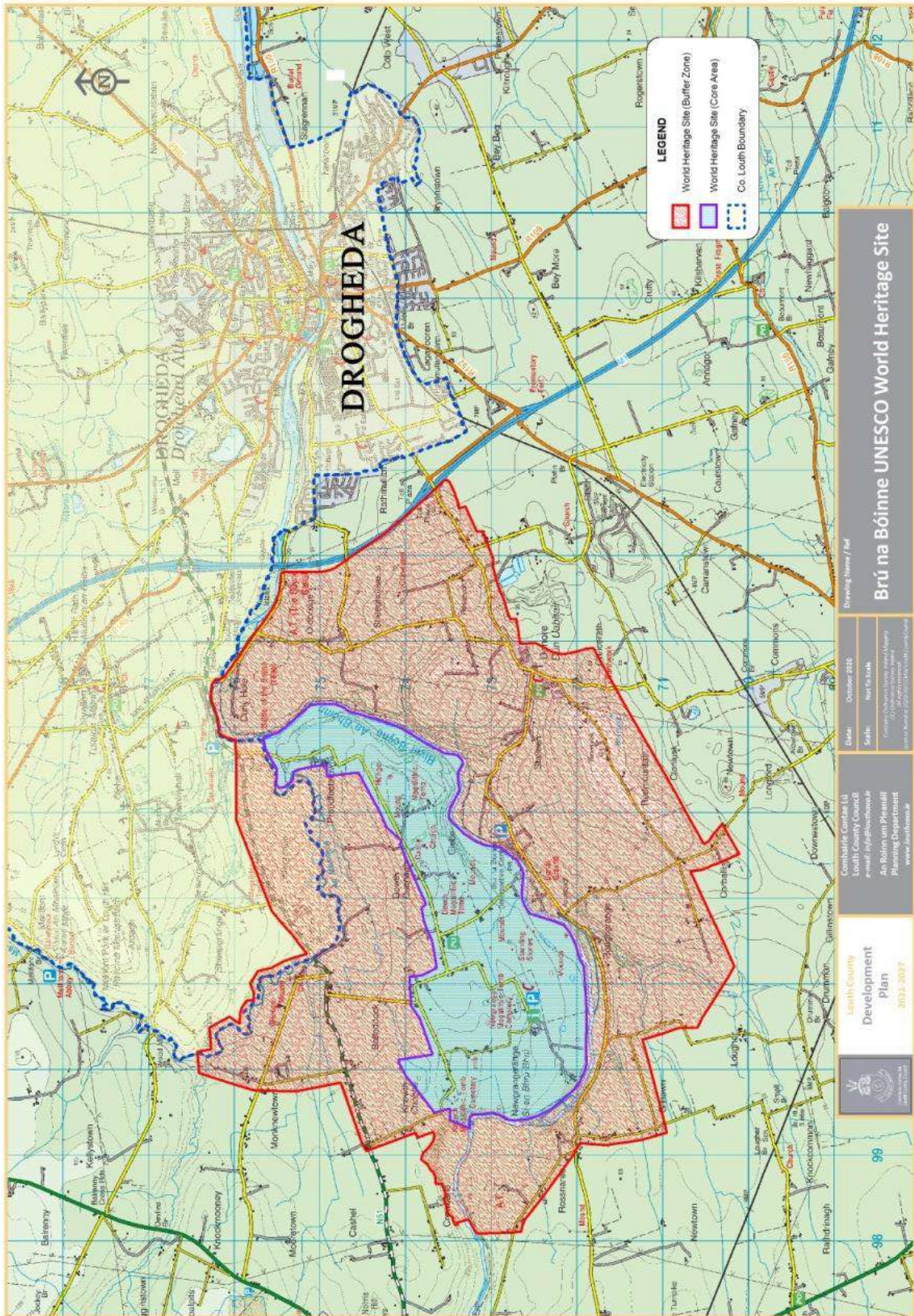
9.3.5 Láithreán Oidhreachta Domhanda UNESCO - Brú na Bóinne

Tá Brú na Bóinne ar cheann de na tírdhreacha seandálaíochta is tábhachtaí ar domhan, leis an dlús is mó agus is tábhachtaí d’ealaín mheigiliteach réamhstairiúil san Eoraip. D’aithin UNESCO an fhíríc seo i 1993 nuair a inscríobhadh mar Láithreán Oidhreachta Domhanda (WHS) é. Is tírdhreach seandálaíochta é, ar a dtugtar freisin “Brú na Bóinne” ina bhfuil na trí príomhshuíomh réamhstairiúla An

Ghráinseach Nua, Cnóbha agus Dubhadh. Clúdaíonn an WHS Croí-Limistéar agus Crios Maolánach a bhfuil a bhformhór suite i gContae na Mí. Mar sin féin, tá limistéar atá laistigh den Chrios Maolánach suite i gContae Lú i mbaile fearainn na Gráinsí Bige mar atá léirithe ar Léarscáil 9.2. Tá Láithreán Oidhreachta Domhanda de Bhrú na Bóinne 4.8km siar ó Dhroichead Átha agus beagnach an fad céanna ó Bhaile Shláine i gContae na Mí.



Léarscáil 9.2: Suíomh Oidhreachta Domhanda UNESCO Brú na Bóinne



9.3.6 Sárluach Uilíoch

Leagann an inscríobh mar Láithreán Oidhreachta Domhanda oibleagáid ar an Stát an Sárluach Uilíoch (OUV) de Láithreán Oidhreachta Domhanda UNESCO de Bhrú na Bóinne a chosaint chuig na caighdeáin idirnáisiúnta is airde. Díorthaítear Sárluach Uilíoch de láithreán ó; ráitis ar an luach uilíoch, an chaoi a gcomhlíonann sé critéir UNESCO, agus ráitis ar bharántúlacht agus ar chaighdeán. Is é an OUV an bonn le haghaidh cosaint, bainistíocht agus caomhnú ar Láithreán Oidhreachta Domhanda, a chroí-Limistéar agus a chriosanna maolánacha, mar a shainnithnítear san inscríobh.

Mheas UNESCO go raibh Sárluach Uilíoch ag Bailiúchán Seandálaíochta de Bhrú na Bóinne, ag comhlíonadh trí cinn de na sé chritéar maidir le hoidhreacht chultúrtha mar atá mínithe thíos:

Critéar (i): Cuimsítear i séadchomharthaí Brú na Bóinne an léiriú is mó agus is tábhachtaí d’ealaín phlaisteach mheigiliteach réamhstairiúil san Eoraip.

Critéar (iii): Mar gheall ar an dlús de na séadchomharthaí sóisialta, eacnamaíocha agus sochraide ag an ionad deasghnátha tábhachtach seo agus an leanúnachas fada ón réamhstair go dtí deireadh na meánaoiseanna, tá sé seo ar cheann de na suíomhanna seandálaíochta is suntasaí san Eoraip.

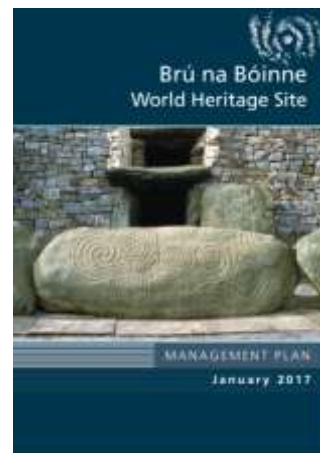
Critéar (iv): Ba ghné thar a bheith tábhachtach san Eoraip réamhstairiúil agus níos faide i gcéin an tuama pasáiste, tá léirithe is fearr anseo.

9.3.6.1 An Sárluach Uilíoch a Chothú

Foilsíodh an chéad Plean Bainistíochta do Shuíomh Oidhreachta Domhanda UNESCO de Bhrú na Bóinne i mí na Nollag 2002 ag an Roinn Comhshaoil, Pobail agus Rialtais Áitiúil (DECLG).

De réir na dTreoirínte Oibriúcháin chun an Coinbhinsiún Oidhreachta Domhanda a Chur i bhFeidhm (2019), ba cheart go mbeadh plean bainistíochta iomchuí nó córas bainistíochta doiciméadaithe eile ag gach maoin ainmnithe a chaithfidh a shonrú conas ba cheart an Sárluach Uilíoch réadmhaoine a chaomhnú, trí modhanna rannpháirtíochta más féidir. Chuir an Roinn Gnóthaí Ealaíon, Oidhreachta, Réigiúnach, Tuaithe agus Gaeltachta an *Plean Bainistíochta Brú na Bóinne, 2017* reatha, ar plean neamhrechtúil é, faoi bhráid UNESCO.

Tuigeann an t-údarás pleanála an tionchar carnach dochúlaithe agus dochrach a bhféadfadh a bheith ag forbairt incriminteach píosa ar phíosa ar an tírdhreach uathúil seo. Tá sé ríthábhachtach nach dtabharfar cead do a thuilleadh forbairtí nua le nach gcreimfear tábhacht oidhreachta an tírdhreacha seo.



Clúdaítear i gCrios 1 den Bheartas Tuaithe, *inter alia*, an tírdhreach leochaileach den Láithreán Oidhreachta Domhanda UNESCO de Bhrú na Bóinne, an Láithreán Oidhreachta Domhanda Sealadach de Mhainistir Bhuithe agus láthair chatha de Chath na Bóinne. Déanfar seo lena oidhreacht agus a thírdhreach cultúrtha a chosaint. Ina thaobh seo, tá sé ar intinn ag an gComhairle Creatphlean a ullmhú don cheantar seo.

Cuspóir Beartais

OTC 14	Le bheith ag obair i gcomhpháirtíocht le Comhairle Contae na Mí, gníomhaireachtaí ábhartha agus an pobal le Láithreán Oidhreachta Domhanda UNESCO de Bhrú na Bóinne a chur chun cinn, a thuiscint, a chaomhnú agus a bhainistiú go hinbhuanaithe lena Sárluach Uilíoch (OUV) a choinneáil.
---------------	--

Cuspóir Beartais

OTC 15	Lena chinntiú nach gceadaítear aon fhorbairt a bhféadfadh iarmhairtí díobhálacha suntasacha a bheith aici ar charachtar an Láithreáin Oidhreachta Domhanda.
---------------	---

Cuspóir Beartais

OTC 16	Leis an dronlíne thuaisceartach a chosaint (Léarscáil 13.1, Caibidil 13) a dhéanann frámú ar na radhairc laistigh de agus amuigh ó Láithreán Oidhreachta Domhanda de Bhrú na Bóinne ó fhorbairt atá ionsaitheach ó thaobh amhairc de agus atá míchuí. Déanfar seo faoi réir na gCritéar um Measúnú Bainistíochta Forbartha atá mionsonraithe i gCaibidil 13 agus ag baint úsáide as anailís seantán-amharc mar uirlis le bainistíocht forbartha a threorú.
---------------	--

Cuspóir Beartais

OTC 17	Á moladh e go gcoinneofar, go n-athúsáidfear agus go gcaomhnófar foirgnimh dúchasacha i gCrios Beartais Tuaithe a hAon ag díriú ar a athsholáthar nó foirgnimh nua a thógáil ar láithreáin úrnua agus a cheangal ar gach forbairt anseo amach a bheith faoi réir na gCritéar um Measúnú Bainistíochta Forbartha mar atá mionsonraithe i gCaibidil 13.
---------------	---

Cuspóir Beartais

OTC 18	Creathplean a ullmhú le tailte atá faoi réir Chrios Beartais Tuaithe a hAon a chosaint, a fhorbairt agus a chur chun cinn (de réir mar is infheidhme maidir leis na tailte lena n-áirítear Láithreán Oidhreachta Domhanda UNESCO de Bhrú na Bóinne, Suíomh Oidhreachta Domhanda Sealadach de Mhainistir Bhuithe, agus Láthair Chatha de Chath na Bóinne).
---------------	---

9.4 FORBAIRT DHÍOLMHAITHE

Níl forbairt díolmhaithe ón oibleagáid le hiarratas a dhéanamh ar chead pleanála a fháil, dá ndéanadh sé; cur isteach ar charachtar tírdhreacha, nó radharc nó ionchas ar luach taitneamhachta saineúil nó sainspéis, a bhfuil a chaomhnú mar chuspóir ag an bPlean. Níl sé díolmhaithe más ar thochaltán, athrú nó scartáil áiteanna ar uaimheanna, láithreáin, ghnéithe nó earraí eile ar díol spéise seandálaíochta, geolaíochta, nó staire, eolaíochta nó éiceolaíoch iad, nó is cuspóir de chuid an Phlean é a chaomhnú.

Toisc go bhfuil sé mar chuspóir ag an bPlean seo an tírdhreach, na radhairc agus na hionchais sa Láithreán Oidhreachta Domhanda UNESCO de Bhrú na Bóinne a chosaint, d'fhéadfadh go mbeadh cead pleanála ag teastáil ó go leor forbairtí, a mheasfaí a bheith díolmhaithe i réimsí eile. Ba cheart dóibh siúd atá ag smaoineamh ar oibreacha forbartha a dhéanamh laistigh de limistéar Láithreán Oidhreachta Domhanda UNESCO de Bhrú na Bóinne dul i gcomhairle le Comhairle Contae Lú ar dtús sula dtosaítear ar aon oibreacha.

9.5 LAITHREÁIN OIDHREACHTA DOMHANDA SEALADACHA

Is fardal réadmhaoine atá ann sa Liosta Sealadach, a bhfuil sé de rún ag tír a mheas lena ainmniú don Liosta Oidhreachta Domhanda. Cuireadh an Liosta Sealadach is déanaí faoi bhráid UNESCO in 2010 agus bhí suíomh amháin i gContae Lú san áireamh ann, is é sin:

- Láithreáin Mhainistreacha Luath-Mheánaoise (lena n-áirítear Mainistir Bhuithe).



Bíodh is go bhfuil an t-ainmniú foirmiúil de Mhainistir Bhuithe agus láithreáin eile blianta fada ar shiúil, tá sé tábhachtach go gcosnófar an tírdhreach agus luachanna eile a chuireann le hainmniúchán an láithreáin agus a chinntiú nach ndéantar damáiste dó seo ar bhealach ar bith sa Phlean seo. D'iarr an tAire Cultúir, Oidhreachta agus Gaeltachta iarratais do Liosta Sealadach réadmhaoine na hÉireann ar son ainmniúchán féideartha amach anseo don Liosta Oidhreachta Domhanda 2020-2030.

Ní ainmneofar aon réadmhaoín ón Liosta Sealadach nua le hinscríobh ar an Liosta Oidhreachta Domhanda ach amháin tar éis dul i gcomhairle le páirtithe leasmhara ábhartha, páirtithe ar suim leo agus pobail áitiúla. Taispeántar Láithreán Oidhreachta Domhanda Sealadach de Mhainistir Bhuithe ar Léarscáil 9.3.

Cuspóir Beartais

OTC 19	Le Sárluach Uilíoch (OUV) an Láithreáin Oidhreachta Domhanda Sealadach de Mhainistir Bhuithe a choinneáil agus a bheith ag tacú lena ainmniúchán mar Láithreán Oidhreachta Domhanda UNESCO.
---------------	---

9.6 OIDHREACHT AILTIREACHTA

Is acmhainn uathúil í ár n-oidhreacht ailtireachta agus léiriú luachmhar ar ár stair, a bhfuil tairbhí eacnamaíocha agus comhshaoil ag baint lena cothabháil agus a athúsáid inbhuanaithe. Tugann sé fianaise stairiúil ar athruithe sóisialta le himeacht ama chomh maith.

Cuimsítear san oidhreacht ailtireachta an rud atá ainmnithe nó san áireamh i bhFardal Náisiúnta na hOidhreachta Ailtireachta (NIAH), Gairdíní Stairiúla agus Tírdhreacha Deartha NIAH, Taifid ar Struchtúir Chosanta agus Foirgnimh Liostaithe Thuaisceart Éireann agus Páirceanna Stairiúla, Gairdíní agus Diméinte Thuaisceart Éireann. Cuimsítear idir-infheictheacht agus idirghaolmhaireacht idir oidhreacht ailtireachta laistigh den tírdhreach níos leithne freisin, lena n-áirítear idir-infheictheacht trasteorann agus idirghaolmhaireachtaí. Is féidir tuilleadh sonraí maidir leis an NIAH a fháil ag www.buildingsofireland.ie.

Is méanar ag Contae Lú oidhreacht shaibhir agus éagsúil d'fhoirgnimh agus struchtúir a bhfuil tábhacht ailtireachta, stairiúil, seandálaíochta, ealaíonta, cultúrtha, eolaíochta, sóisialta nó teicniúla leo a bheith ann.

Is é an príomh-mheicníocht leis na foirgnimh agus na struchtúir seo a chosaint ná a áireamh sa 'Taifead ar Dhéanamhais Chosanta'.

Tugtar aitheantas dearfach do thábhacht an struchtúir, agus cosaint a shaintréith á iarraidh ann ó thionchair dhochracha ann.

De réir Chuid IV *den Acht um Pleanáil agus Forbairt 2000 (arna leasú)* tá sé ina dhualgas ar an gComhairle Taifead ar Dhéanamhais Chosanta (RPS) a choinneáil.

Mura luaitear a mhalairt, tá seo leanas ann:

- Taobh amuigh agus taobh istigh an déanmhais;
- An talamh atá laistigh dá chúirtealáiste;
- Aon struchtúir eile agus a taobh istigh atá suite laistigh den chúirtealáiste sin; agus
- Gach daingneán agus gné, atá mar chuid den taobh istigh nó taobh amuigh d'aon cheann de na struchtúir seo.

Is taifead beo é an RPS agus d'fhéadfaí struchtúir a chur leis agus a scriosadh ón RPS le linn phróiseas athbhreithnithe an Phlean Forbartha (Alt 12) agus lasmuigh den phróiseas athbhreithnithe (Alt 55). Cuimsítear sa Phlean seo an RPS iomlán don Chontae ina iomláine lena n-áirítear ceantair uirbeacha Dhroichead Átha, Dún Dealgan agus Baile Átha Fhirdhia. Tá an RPS liostaithe agus mapáilte in Imleabhar 4.

Déantar struchtúir a chur ar an RPS lena chinntiú go gcoinnítear carachtar an déanmhais agus má dhéantar aon athruithe nó leasuithe air, go gcoinneofar agus go bhfeabhsófar a charachtar. Ní hionann sé sin nach féidir forbairt nó athruithe ar struchtúir atá cosanta a dhéanamh, ach in áit sin, dá ndéanfadh oibreacha beartaithe difear ábhartha do charachtar struchtúir chosanta, beidh cead pleanála ag teastáil.

Ní fhéadfaí feidhm a bheith ag rialacháin forbartha díolmhaithe ar struchtúir chosanta.

D'fhéadfadh d'úinéirí nó d'áititheoirí de struchtúir chosanta Dearbhú a lorg faoi Alt 57 den *Acht um Pleanáil agus Forbairt 2000 (arna leasú)* le liosta a dhéanamh de na cineálacha oibreacha a dhéanann agus nach ndéanann difear do charachtar an déanmhais agus a theastaíonn nó nach dteastaíonn cead pleanála uathu dá bhrí sin.

Leagann an *tAcht um Pleanáil agus Forbairt 2000 (arna leasú)* dualgas ar úinéirí agus ar áititheoirí de struchtúir atá cosanta a chinntiú nach gcuirtear an struchtúr (nó aon ghné den déanmhas, a chuireann lena leas sainiúil) i mbaol, trí fhaillí nó trí oibreacha míchuí.

Iarrtar ar úinéirí agus áititheoirí dul i gcomhairle le Comhairle Contae Lú má tá siad ag smaoineamh ar oibreacha a dhéanamh ar struchtúir atá cosanta.

Ba chóir go mbeadh na moltaí le haghaidh oibreacha ar Struchtúir atá Cosanta:

- In éineacht le cáipéisí iomchuí mar a thuairiscítear sna *Treoirlínte um Chosaint Oidhreachta Ailtireachta d'Údaráis Phleanála (DAHG)*, le measúnú ceart a chumasú ar na hoibreacha beartaithe agus a dtionchar ar an struchtúr nó ar an limistéar;
- Ag teacht le carachtar an fhoirgnimh agus leis an gcarachtar ailtireachta nó stairiúil uathúil agus aon ghnéithe atá aige a chaomhnú;
- Ag tabhairt aird ar an gcáilíocht dearaidh agus báuil ó thaobh scála agus foirme leis an bhfoirgneamh bunaidh agus ag úsáid ábhar agus sonraí eile faoin tréimhse agus an stíl; agus
- Déantar é de réir an chleachtais is fearr *Treoirlínte um Chosaint Oidhreachta Ailtireachta d'Údaráis Phleanála* agus faoi mhaoirseacht gairmí atá cáilithe go cuí.

Cuspóir Beartais

OTC 20	Lena chinntiú go bhfuil aon fhorbairt, modhnú, athrú, nó síneadh a théann i bhfeidhm ar struchtúir atá cosanta agus / nó ar a shuíomh, suite agus deartha go híogair, go bhfuil sé comhoiriúnach leis an gcarachtar uathúil agus go bhfuil sé oiriúnach i dtéarmaí an scála, mais, dlúis, leagan amach agus ábhair an struchtúir atá cosanta.
---------------	---

Cuspóir Beartais

OTC 21	Coinneofar foirm agus sláine struchtúrtha an déanmhais chosanta agus a shuíomh agus cosnófar an gaol idir an struchtúr cosanta, a chúirtealáiste agus aon choimpléasc d'fhoirgneamh tadhlaigh, gnéithe tírdhreacha deartha, radhairc dheartha nó radharcanna ón struchtúr nó ag amharc amach ón struchtúr.
---------------	--

Cuspóir Beartais

OTC 22	Toirmeasc a chur ar fhorbairt mhíchuí laistigh den chúirtealáiste agus / nó tailte atá taobh leis an struchtúr atá cosanta. Ní mór d'aon fhorbairt a bheartaítear laistigh den chúirtealáiste agus / nó tailte taobh leis, a léiriú go bhfuil sí mar chuid de straitéis fhoriomlán leis an gcoimpléasc iomlán a chaomhnú sa todhchaí. Áirítear anseo na struchtúir, diméin agus / nó na tailte taobh leis.
---------------	--

Cuspóir Beartais

OTC 23	A éileamh go mbeidh an cháipéisíocht chuí i ngach iarratas pleanála a bhaineann le struchtúir atá cosanta mar a thuairiscítear sa <i>Treoirlínte um Chosaint Oidhreachta Ailtireachta d’Údaráis Phleanála (2011)</i> nó aon treoirlínte ina dhiaidh sin, le measúnú ceart a chumasú ar na hoibreacha beartaithe agus a dtionchar ar an struchtúr nó ar an limistéar.
---------------	--

Cuspóir Beartais

OTC 24	A cheangal go gcoinneofaí gnéithe bunaidh mar fhuinneoga, doirse, rindreáil, clúdaigh dín agus gnéithe suntasacha eile a chuireann le carachtar na struchtúr atá cosanta agus athshuíomh de na gnéithe atá mionsonraithe go cuí a cailleadh a spreagadh. Carachtar na struchtúr atá cosanta a athbhunú mar chuid de na moltaí forbartha.
---------------	--

Cuspóir Beartais

OTC 25	An cleachtas caomhnaithe is fearr a chur chun cinn agus úsáid a bhaint as sainchleachtóirí oilte i gcaomhnú agus i gcomhair aon oibreacha ar struchtúir atá cosanta.
---------------	--

Cuspóir Beartais

OTC 26	Á moladh go gcoinneofar, go n-athúsáidfear go báuil agus go n-athshlánófar struchtúir atá cosanta agus a suíomhanna nuair is cuí agus nuair atá an togra comhoiriúnach lena gcarachtar agus lena dtábhacht. I gcásanna áirithe, féadfar treoirlínte bainistíochta forbartha a mhaolú d’fhonn caomhnú an struchtúir atá cosanta agus na gnéithe ailtireachta tábhachtacha.
---------------	---

Cuspóir Beartais

OTC 27	Le scartáil nó modhnú suntasach ar struchtúr atá cosanta a cheadú i gcásanna faoi leith amháin.
---------------	---

Cuspóir Beartais

OTC 28	Lena chinntiú go gcosnófar gnéithe ailtireachta tábhachtacha mar chuid d’aon athfhorbairt bheartaithe i gcás ina mbeidh sé ag teacht salach ar riachtanais phlean forbartha eile amhail spás oscailte, áiteanna páirceála srl.
---------------	--

Cuspóir Beartais

OTC 29	Athbhreithniú agus nuashonrú a dhéanamh ar Thaifead na Struchtúr Cosanta ar bhonn leanúnach agus rudaí a chur leis agus a scriosadh de réir mar is cuí.
---------------	---

Cuspóir Beartais

OTC 30	Sruthanna maoinithe a lorg do thionscadail shonracha tosaíochta agus cabhrú le húinéirí ar struchtúir atá cosanta leis an deisiú agus an chaomhnú agus iarracht a dhéanamh an struchtúr a dhéanamh seasmhach ó thaobh na haeráide de.
---------------	---

9.6.1 Limistéir Chaomhantais Ailtireachta (ACAanna)

Is Limistéar Caomhantais Ailtireachta (ACA) ann agus áit, limistéar, grúpa de struchtúr nó bailedhreach a bhfuil díol spéise ailtireachta, stairiúil, seandálaíochta, ealaíne, cultúrtha, eolaíochta, sóisialta nó teicniúil ann nó a chuireann leis an meas ar struchtúir atá cosanta.

Is féidir le sráid-dreacha iomlána, ardán de thithe, lár baile nó struchtúir a bhaineann le foirgneamh ar leith cosúil le teach tuaithe a bheith ina ACA. Is féidir le carachtar spásúil de ACAanna a bheith mar bhunús lena n-ainmniú.

Is dá bhrí sin atá gá le heilimintí ar nós fearann poiblí, plandáil, patrúin lonnaíochta traidisiúnta agus ábhair thógála a chosaint, trí nádúr na n-athruithe agus na forbartha nua a rialú.

Baineann stádas cosanta ACA leis an taobh amuigh agus leis an sráid-dreach, agus teastaíonn cead pleanála le haghaidh aon oibreacha a rachadh i bhfeidhm go hábhartha ar a charachtar. Níl sé i gceist, áfach, limistéar a ainmniú mar ACA agus srianta iomarcacha a chuir roimh fhorbairt, ach tionchar dearfach a bheith aige air. Déanfar seo lena chinntiú go gcuireann forbairt nua go dearfach le limistéar a saináithníodh mar áit le tábhacht shuntasach.

Féadann athruithe ar na foirgnimh nó ar an bhfearann poiblí, ar chomharthaíocht agus ar bhonneagar poiblí, carachtar an ACA a athrú agus caithfear iad a mheas maidir leis an tionchar a bhféadfadh a bheith aige ar a charachtar.

Ar an iomlán, tá 36 Limistéar Caomhantais Ailtireachta ainmnithe (ACAanna) i gContae Lú atá sonraithe i dTábla 9.4, lena n-áirítear Droichead Átha agus Dún Dealgan. Tá teorainneacha na ACAanna ainmnithe sa Chontae, i nDroichead Átha agus i nDún Dealgan a shainaithnítear i dTábla 9.4, mapáilte agus ar fáil in Aguisín 11, Imleabhar 3.

Tá Cuspóirí Treoracha maidir le forbairt ag gabháil leis na ACAanna ainmnithe i nDún Dealgan. Tá cuspóirí agus breithiúnas gairid ar an gcarachtar ag gabháil leis na ACAanna ainmnithe sa Chontae agus tá gach ceann díobh ar fáil freisin in Aguisín 11, Imleabhar 3.

Ullmhaíodh Breithiúnais Charachtair mionsonraithe mar dhoiciméad treorach do ACA Bhaile Átha Fhirdhia. Tá sé seo ar fáil in Aguisín 12, Imleabhar 3. Tá sé beartaithe go ndéanfar tuilleadh Breithmheasanna Carachtair ACA le linn shaolré an Phlean seo, lena n-áirítear an tSráid Thiar i nDroichead Átha agus Sráid Chlann Bhreasail i nDún Dealgan.

Tábla 9.4: Limistéir Chaomhantais Ailtireachta (ACAanna)

Contae	Droichead Átha	Dún Dealgan
Baile Átha Fhirdhia	Cearnóg Bolton / Lánaí Glasa	Bóthar Mhuire
Cairlinn	Lána an Chlontúnaigh	Sráid Roden
Baile an Ghearlánaigh	An Gleanntán	An Corrán
Colann	Sráid an Aonaigh	Sráid Chlann Bhreasail
An Ghrianfort	Sráid Labhrais	Sráid Jocelyn / Plás Bhaile na Trá
Mainistir Bhuithe	Páirc Log an Mhúirín	Pointe na Saighdiúirí - Tithe an Gharda Cósta
An Baile Nua – Mainistir Bhuithe - Clachan	Sráid Mhaigdiléana (Thuaidh)	Bóthar an Mhíghnéid / An Diméin
Baile an tSalainn	Iostáin Naomh Muire	An Corrán, An Charraig Dhubh
Baile an Fhaoitigh	Cnocán an Mhuilinn	

Contae	Droichead Átha	Dún Dealgan
Diméin Halla an Toinlígh	An Ché Thuaidh / Na Lánaí Cúl	
Diméin an tSeandroichid (Co. An Mhí)	Eaglais Pheadair agus a Purláin	
	Ardán an Iarnróid	
	Bóthar an Mhuilinn Ghaoithe (cuid de)	
	An tSráid Thiar agus na sráideanna siopadóireachta máguaird atá mar chroílár siopadóireachta Dhroichead Átha	
	Plás Leyland	
	Sráid na Long	
	Lána na Seanmhainistreach	
	Cé na gCeannaithe	

Nóta: Tá treoir ACA mar atá mínithe thíos ar fáil ag an [nasc](#) seo a leanas.

- Treoirlínte maidir le hoibreacha i Limistéar Caomhantais Ailtireachta (Aguisín 13, Imleabhar 3)
- Treoir ar Cheantair Chaomhnaithe Ailtireachta i gContae Lú (Aguisín 14, Imleabhar 3)
- Treoirlínte Bainistíochta Forbartha don ACA (Aguisín 15, Imleabhar 3)

Cuspóir Beartais

OTC 31 A éileamh go gcosnófar nó go bhfeabhsófar an carachtar agus cuma na háite i ngach togra forbartha laistigh de Limistéar Caomhantais Ailtireachta. A éileamh go gcaomhnófar gnéithe ailtireachta ar díol spéise iad agus a chinntiú go mbíonn aird sa dearadh do charachtar na haitireachta stairiúla i dtéarmaí airde, scála, leagan amach agus ábhair. Tabharfaidh gach togra forbartha aird ar chuspóirí an Limistéir Chaomhnaithe Ailtireachta in Aguisín 11, Imleabhar 3 agus na cuspóirí atá sna Breithiúnais Charachtair is infheidhme nuair atá siad ar fáil.

Cuspóir Beartais

OTC 32 Aon fhoirgneamh laistigh de Limistéar Caomhantais Ailtireachta a chuireann go dearfach le carachtar nó cuma an cheantair a choimeád. Ní bhreithneofar ar scartáil ar struchtúir den sórt sin, ag fáil réidh le gnéithe agus troscán sráide a chuireann le carachtar an cheantair ach i gcásanna ar leith amháin. Tá ar shuirbhé tomhaiste agus grianghrafadóireachta, tuarascáil staide agus measúnú oidhreachta ailtireachta a bheith ag gabháil le hiarratais ar scartáil.

Cuspóir Beartais

OTC 33 Lena chinntiú nach mbeidh aon bhonneagar seirbhíse nua (suiteáilte ag an Údarás Áitiúil nó Cuideachtaí Fónais san Earnáil Phoiblí / Phríobháideach) curtha in aon áit a ndéanfadh sé dochar do charachtar an Limistéir Chaomhantais Ailtireachta.

Cuspóir Beartais

OTC 34	Lena chinntiú go gcoinnítear cosaint gnéithe ailtireachta tábhachtacha laistigh de Limistéar Caomhnaithe Ailtireachta mar chuid d’aon athfhorbairt atá beartaithe. I gcásanna áirithe d’fhéadfadh treoirlínte bainistíochta forbartha a mhaolú lena gcaomhnú a dhaingniú.
---------------	---

Cuspóir Beartais

OTC 35	Lena éileamh nach milleann aon fhorbairt ar imeall Limistéar Caomhantais Ailtireachta an carachtar atá ann cheana sa Limistéar Caomhantais Ailtireachta ainmnithe.
---------------	--

Cuspóir Beartais

OTC 36	Lena chinntiú nach mbeidh bána trádála nua agus comharthaíocht a bhaineann leis suite áit a mbeidh sé díobhálach do charachtar an Limistéar Caomhantais Ailtireachta nó d’aon fhoirgneamh nó víosa tábhachtach sa Limistéar Caomhantais Ailtireachta.
---------------	---

Cuspóir Beartais

OTC 37	Ceapacha meánaoiseacha agus leaganacha amach sráide a mhaireann sna Ceantair Chaomhnaithe Ailtireachta agus i mbailte agus sráidbhailte eile a choinneáil mar fhianaise agus fianaise ar theorainneacha agus leagan amach ársa a thaifeadadh agus a mharcáil srl, le linn na forbartha.
---------------	---

9.7 GAIRDÍNÍ STAIRIÚLA AGUS TÍRDHREACHA DEARTHÁ

Tá oidhreacht shaibhir de ghairdíní agus gairdíní tírdhrechtaithe deartha ina bhfuil páirceanna poiblí, gairdíní príobháideacha, agus tírdhreacha a bhaineann le heastáit tuaithe agus diméin ag Contae Lú. Is minic a chuimsíonn na tírdhreacha seo bealaí a bhfuil crainn ar gach taobh de, coillte foirmiúla ornáideacha, locháin maisithe, gairdíní pleanáilte, ardáin agus gnéithe foirmiúla eile. Níl an teach agus na foirgnimh ann a thuilleadh, ach tá an tírdhreach diméin agus deartha fós ann i roinnt cásanna.

Aithníonn an Chomhairle tábhacht na ngairdíní stairiúla seo agus na dtírdhreach deartha agus a ról i suíomh a sholáthar do struchtúir atá cosanta. Mar gheall ar sin déantar iarracht a chinntiú go gcosnaítear iad ó fhorbairt sháraitheach agus forbairt taobh leis. Rinne an Fardal Náisiúnta um Oidhreacht Ailtireachta (NIAH) suirbhé allamuigh, a liostáil 93 gairdín stairiúil agus tírdhreacha deartha i gContae Lú. Tá siad seo liostaithe i dTábla 9.5, léirithe ar Léarscáil 9.4 agus tá siad ar fáil freisin ar [shuíomh Gréasáin](#) d’Fhoirgnimh na hÉireann.

Tábla 9.5 Gairdíní Stairiúla agus Tírdhreacha Deartha

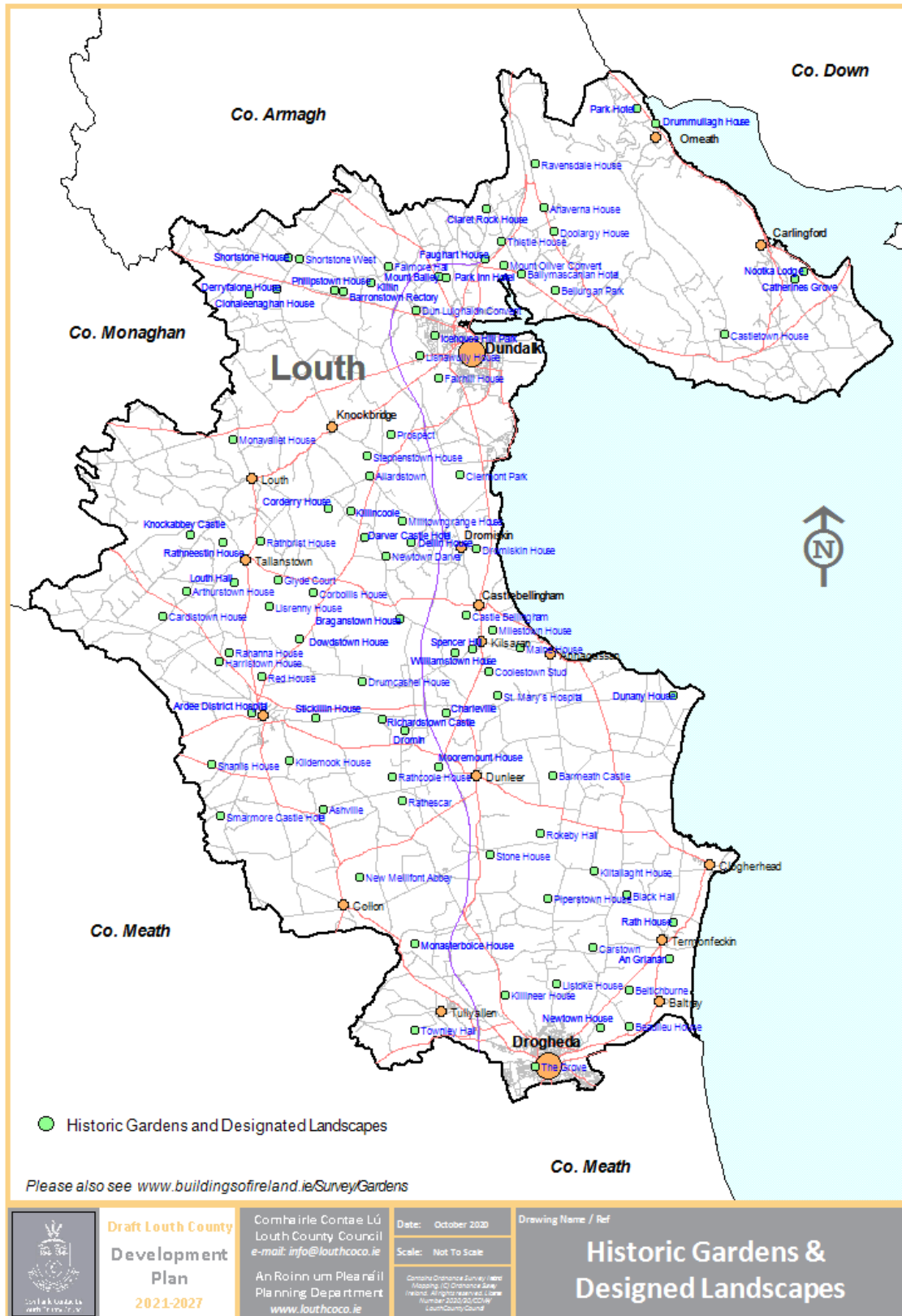
	Ainm	Aitheantas Gairdín	Foirgnimh NIAH	RPS
1.	Baile Alaird	LH0032	NÍL SEO AR FÁIL	NÍL SEO AR FÁIL
2.	An Grianán (Tearmann Feichín)	LH0055	13834001	Lhs022-010
3.	Teach Áth na bhFearnaí	LH0001	13900422 - 13900425	Lhs004-006 - 006c
4.	Ospidéal Ceantair Bhaile Átha Fhirdhia (Teach Bhaile Átha Fhirdhia) Naomh Seosamh & Naomh Bríd & Túrtheach	LH0002	13823032 , 13823033 , 13823035 , 13823036	Lhs017-035, Lhs017 -037, Lhs017- 038
5.	Teach Bhaile Artúir	LH0003	NÍL SEO AR FÁIL	NÍL SEO AR FÁIL
6.	Baile na Fuinseog (An Fhuinseog)	LH0075	13901702 13901703	NÍL SEO AR FÁIL
7.	Óstán Bhaile Mhic Scanláin	LH0004	13900416 , 13900747 - 13900753 , 13900756 - 13900760	Lhs004-024, Lhs007-007 -Lhs007-013 Lhs007-022 - Lhs007-025
8.	Caisleán Bhearna Mheá	LH0005	13901816 , 13901817	Lhs018-020
9.	Reachtair Bhaile Bharúin	LH0006	13900604	Lhs006-005
10.	Teach Bhéilinn	LH0007	13902506 - 13902519	Lhs025-001 Lhs025-002 –Lhs025-002i
11.	Páirc Bhaile na Lorgan	LH0008	13900746	Lhs007-014
12.	Baile Tichburne	LH0009	13902528 - 13902530	Lhs025-018
13.	An Halla Dubh	LH0010	13902207 , 13902206	Lhs022-003 - Lhs022-004
14.	Teach Bhaile Uí Bhragáin	LH0011	13901517	Lhs015-048
15.	Teach Bhaile an Chairdinigh	LH0076	13901303 , 13901304	Lhs013-003 Lhs013-004
16.	Teach Charastún	LH0013	13902116 , 13902202 , 13902203	Lhs021-010 Lhs022-027 Lhs022-028
17.	Baile an Ghearlánaigh (Caisleán Bhaile an Ghearlánaigh)	LH0014	13826003 , 13826005 , 13826008 , 13826009 , 13826010 , 13826011 , 13826012	Lhs015-005 Lhs015-006 Lhs015-007 Lhs015-008 Lhs015-009 Lhs015-010 Lhs015-011 Lhs015-033

	Ainm	Aitheantas Gairdín	Foirgnimh NIAH	RPS
18.	Teach Bhaile an Chaisleáin (Baile an Chaisleáin - Cuaille)	LH0077	13900809	Lhs008-015
19.	Garrán Chaitríona (Mullach an tSí - Cairlinn)	LH0016	NÍL SEO AR FÁIL	NÍL SEO AR FÁIL
20.	Baile an Ghleantúnaigh	LH0017	NÍL SEO AR FÁIL	NÍL SEO AR FÁIL
21.	Teach Charraig an Aonaigh	LH0018	13900408	NÍL SEO AR FÁIL
22.	Páirc Clermont	LH0019	13901215 , 13901216	Lhs012-021 Lhs012-023, Lhs012-027
23.	Teach Chluain an Liónáin	LH0020	13900601	Lhs006-003
24.	Stoda Bhaile an Chúlaigh, Droim Chatha, Cill Sáráin	LH0038	13901509	Lhs015-045
25.	Teach an Chorrbaile	LH0022	13901427	Lhs014-029
26.	Teach Chorr an Doire	LH0023	13901115	Lhs011-037
27.	Óstán Caisleáin Dhairbhreach	LH0024	13901118	Lhs011-028
28.	Teach Dheilinn (Droim Ineasclainn)	LH0080	13901203	NÍL SEO AR FÁIL
29.	Teach Dhoire Mhaoileoin	LH0025	NÍL SEO AR FÁIL	NÍL SEO AR FÁIL
30.	Teach na Dúleargadh	LH0063	13900433	Lhs004-038
31.	Teach Bhaile an Dódaigh	LH0082	13901416	Lhs014-008
32.	Teach Dhroim Ing	LH0081	13901833	Lhs018-003
33.	Teach Dhroim Ineasclainn	LH0083	13829002	Lhs012-036
34.	Teach Dhroim Chaisil	LH0084	13901402 , 13901403	Lhs014-011
35.	Teach Dhroim Mullaigh	LH0027	13833006	NÍL SEO AR FÁIL
36.	Clochar Dhún Luighaidh	LH0015	13900737	D089, D090, D091, D092
37.	Teach Dhún Áine	LH0028	139011902	Lhs019-009
38.	Teach an Chlocháin Chaoil	LH0030	NÍL SEO AR FÁIL	NÍL SEO AR FÁIL
39.	Halla Fhalmair	LH0031	13900401	Lhs004-012
40.	Teach Fhochairde	LH0032	NÍL SEO AR FÁIL	NÍL SEO AR FÁIL
41.	Cúirt Glyde , Baile an Tallúnaigh	LH0012	13901425	Lhs014-007
42.	Teach Bhaile Anraí , Baile Átha Fhirdhia	LH0039	NÍL SEO AR FÁIL	NÍL SEO AR FÁIL
43.	Páirc Chnoc Icehouse (Teach Dhún Dealgan)	LH0029	13704017	D179

	Ainm	Aitheantas Gairdín	Foirgnimh NIAH	RPS
44.	Teach Chill Modhíomóg, Baile Átha Fhirdhia	LH0036	13901708 , 13901709	Lhs017-089, Lhs017-090
45.	Cilleán	LH0040	13900739	Lhs007-001
46.	Teach & Caisleán Chillín Cúile, Droichead an Chnoic	LH0085	13901116	Lhs011-026
47.	Teach Chill Ó nDaighre	LH0041	13902428 , 13902429 , 13902430	Lhs024-003 Lhs024-003b Lhs024-003c
48.	Teach Chill Tamhlachta	LH0042	NÍL SEO AR FÁIL	NÍL SEO AR FÁIL
49.	Caisleán Mhainistir an Chnoic	LH0072	13901130	Lhs011-004
50.	Teach Lios an Mhullaigh	LH0043	NÍL SEO AR FÁIL	D035
51.	Teach Lios Raithní, Baile an Tallúnaigh	LH0044	13901418 , 13901419	Lhs014-005 Lhs014-023,
52.	Teach Lios Dubhóige, Droichead Átha	LH0045	13902432	Lhs024-015 Lhs024-018
53.	Halla Lú	LH0046	13901426	Lhs014-004
54.	Teach Mhaighean an Bhradáin	LH0047	NÍL SEO AR FÁIL	NÍL SEO AR FÁIL
55.	Teach Bhaile Mhílis	LH0048	NÍL SEO AR FÁIL	Lhs015-026
56.	Teach Ghráinseach Bhaile na Muileann	LH0037	13901208 , 13901209	Lhs012-044, Lhs012-045
57.	Teach Mhainistir Bhuithe	LH0049	13902101 - 13902104	Lhs021-001 Lhs021-002 Lhs021-002b Lhs021-002c
58.	Teach Mhuine Bhálait	LH0050	13901105	Lhs011-007
59.	Teach Bhaile Ardach	LH0051	NÍL SEO AR FÁIL	NÍL SEO AR FÁIL
60.	Cnoc Bailey (An Carn Beag)	LH0052	NA ()	NA ()
61.	Clochar Chnoc Oliver	LH0053	13900414	Lhs004-003
62.	An Mhainistir Mhór Nua	LH0021	13828001 Teach Collon	Lhs020-009
63.	An Baile Nua - Dairbhre	LH0097	13901204	Lhs012-040
64.	Teach an Bhaile Nua (Newtownsalaban)	LH0054	13902436	Lhs024-017
65.	Lóiste Nootka (Cairlín)	LH0056	NÍL SEO AR FÁIL	NÍL SEO AR FÁIL
66.	Óstán na Páirce Droim Mullaigh, Ó Méith	LH0095	NÍL SEO AR FÁIL	NÍL SEO AR FÁIL
67.	Óstán Park Inn (An Carn Beag)	LH0094	NÍL SEO AR FÁIL	NÍL SEO AR FÁIL
68.	Teach Bhaile Philip	LH0057	13900603	Lhs006-004

	Ainm	Aitheantas Gairdín	Foirgnimh NIAH	RPS
69.	Teach Bhaile an Phiobaraigh	LH0087	13902112	Lhs021-015
70.	Ionchas (Cnoc an Chabháin)	LH0058	NÍL SEO AR FÁIL	NÍL SEO AR FÁIL
71.	Teach Ráth Eanchú	LH0065	13901408 , 13901409 , 13901410	Lhs014-016,
72.	Teach an Rátha	LH0059	13902201	Lhs022-011
73.	Teach na Rátha Briste	LH0088	13901121	Lhs011-038
74.	Teach Ráth Cúil	LH0060	13901828	Lhs018-047
75.	Teach Ráth Eascair	LH0061	13901826 13901827	Lhs018-001 Lhs018-046
76.	Teach Ráth Nístin	LH0089	NÍL SEO AR FÁIL	NÍL SEO AR FÁIL
77.	Teach Ghleann na bhFiach (Páirc Ghleann na bhFiach)	LH0062	13900419 , 13900420 , 1390043	Lhs001-001 Lhs004-027 Lhs004-028, Lhs004-035 Lhs004-040
78.	Teach Dearg (Baile Átha Fhirdhia)	LH0064	13901401	Lhs014-006
79.	Caisleán Bhaile Risteaird	LH0090	13901712 , 13901711 , 13901713	Lhs017-051
80.	Halla Rokeby, Dún Léire	LH0066	13901801 , 13901802 , 13901803 , 13901809 , 13901810	Lhs018-019 Lhs018-019, Lhs018-035, Lhs018-036
81.	Teach an tSeanleasa	LH0091	13901706	NÍL SEO AR FÁIL
82.	Teach na Cloiche Giorra	LH0067	NÍL SEO AR FÁIL	NÍL SEO AR FÁIL
83.	An Chloch Ghearr Íochtarach	LH0096	13900305	Lhs003-005
84.	Óstán Chaisleán Smearamair	LH0068	13901701	Lhs017-050
85.	Cnoc Spencer	LH0034	13901513	Lhs015-047
86.	Ospidéal Mhuire (Droim Chora)	LH0026	13901503	Lhs015-027
87.	Teach Bhaile Lias	LH0069	13901114	Lhs011-042
88.	Teach Thigh Cillín	LH0098	13901716	NÍL SEO AR FÁIL
89.	Teach na Cloiche (Cros Mhol Áirí, Dún Léire)	LH0070	13902110	Lhs021-006
90.	An Garrán, Teach & Geata Gharrán Bál	LH0101	13621018 , 13621015	DB-219 DB-220
91.	Teach Thistle	LH0071	13900411	Lhs004-021
92.	Halla an Toinlígh	LH0073	13902411 , 13902412 , 13902414 - 13902417 , 13902419	Lhs025-001a Lhs025-001j
93.	Teach Bhaile Liam	LH0074	13901511 , 13901512	Lhs015-003

Léarscáil 9.4: Gairdíní Stairiúla agus Tírdhreacha Deartha



Cuspóir Beartais

OTC 38	Lena chinntiú nach ndéanfadh forbairt nua drochthionchar a imirt ar an láithreán, ar an suíomh nó ar na radhairc chuig agus ó ghairdíní stairiúla agus tírdhreacha deartha a bhfuil tábhacht oidhreachta leo.
---------------	---

Cuspóir Beartais

OTC 39	Lena éileamh go n-áirítear breithiúnas ar an tírdhreach agus radhairc dheartha agus caol-léargais, agus measúnú ar chrainn shuntasacha nó ar ghrúpaí crann i tograí d'fhorbairt nua i dtírdhreacha agus i ndiméin deartha. Déanfar seo nuair is iomchuí le go mbeidh bonn eolais faoi mholtaí dearaidh atá oiriúnach don láithreán.
---------------	---

Cuspóir Beartais

OTC 40	Lena éileamh go mbainfear feidhm as uirlisí Samhaltú Suirbhé Digiteach 3D nó cibé próisis / uirlisí eile atá inghlactha ag an Údarás Pleanála a úsáid le haghaidh forbairtí mórscála laistigh de Thírdhreacha Deartha agus Diméinte. Déanfar seo lena léiriú nach ndéanann an fhorbairt atá beartaithe drochthionchar a imirt ar an láithreán ná ar a shuíomh.
---------------	--

Cuspóir Beartais

OTC 41	Aird a thabhairt ar an <i>'Treoirlínte um Chosaint Oidhreachta Ailtireachta'</i> (2011) agus an <i>'Nótaí Treorach maidir le 'Breithmheas ar Ghairdíní Stairiúla, Diméinte, Eastáit agus a Socruithe'</i> (2006) sa bhreithiúnas agus sa tuairisc ar Ghairdíní Stairiúla agus Tírdhreacha Deartha, agus aon Treoirlínte ina dhiaidh sin.
---------------	--

9.8 OIDHREACTH DHÚCHASACH

Tá stoc fairsing d'fhoirgnimh agus struchtúir stairiúla atá tógtha ag daoine áitiúla, ag baint úsáide as scileanna agus ábhair áitiúla, amhail tuí laistigh de bhailte agus sráidbhailte Chontae Lú agus scaipthe tríd an tuath. Léiríonn seo stair áitiúil uathúil agus carachtar áite. Ó thaobh na haitireachta de, is den Oidhreacht Dhúchasach atá siad, cuireann seo cultúr an phobail in iúl agus tá siad ina gcuid ríthábhachtach den tírdhreach. Bíodh nach bhfuil ainmniú sonrath ag na seanfhoirgnimh seo mar Struchtúir atá Cosanta, cuireann a bhfoirm, a scála, a n-ábhair agus a dtreoshuíomh leis an tírdhreach tuaithe go dearfach i dteannta le bailte agus sráidbhailte Chontae. Tá siad ina mbunús mar charachtar sainiúil de cheantair áirithe.

Tá tréithe d'fhoirgnimh dhúchasacha mar atá siad ar fáil in Aguisín 16, Imleabhar 3.



Tá na struchtúir dhúchasacha, lena n-áirítear teachíní ceann tuí, an-leochaileach mar gheall ar riachtanais agus éilimh na nglúnta reatha ag athrú agus cailtear go leor díobh trí scartáil, athsholáthar nó iad bheith tréigthe. De dheasca sin, tá rud a bhí coitianta tráth ag dul i ngáinne.

Spreagfaidh agus cuirfidh an Chomhairle athúsáid ar fhoirgnimh dhúchasacha chun cinn thar rud eile a chur ina n-áit, agus aithneoidh an gá atá ann le foirgnimh den sórt sin a fhorbairt le go mairfidh siad.

Ní hamháin go baineann cailliúint na hailtireachta dúchasaí le cailliúint na struchtúr iomlán, ach baineann sé le sonraí ailtireachta a chailleadh de réir a chéile. Is féidir le hathruithe ar fhoirgnimh aonair tionchar suntasach carnach a imirt ar shráid-dreacha agus ar tírdhreacha. Ba cheart go mbeadh aon athruithe a mholtar ar struchtúr dúchasach ag teacht lena ghnéithe uathúil agus lena charachtar, agus a úsáid leanúnach á chinntiú chomh maith.

9.9 STOC D’FHOIRGNIMH STAIRIÚLA

Ar mhaithe le hinbhuanaitheacht, meastar gur fearr athúsáid agus oiriúnú a dhéanamh ar fhoirgnimh atá ann cheana féin, lena n-áirítear teachíní ceann tuí, seachas iad a scartáil.

Molann Beartas an Rialtais maidir le hAiltireacht 2009-2015 go dtugann gach údarás poiblí aghaidh ar athúsáid an stoic fhoirgnimh atá ann cheana, beag beann ar a stádas cosanta nó eile.

Cuspóir Beartais

OTC 42	Cosaint, coinneáil, cothabháil ag teacht le hailtireacht na háite, agus athbheochan agus úsáid iomchuí na hoidhreachta tógtha dúchasaí a chur chun cinn, lena n-áirítear teachíní ceann tuí agus struchtúir eile i gceantair uirbeacha agus thuaithe, a chuireann le carachtar an tírdhreacha agus an tírdhreacha agus a choisceann scartáil na struchtúir seo.
---------------	---

Cuspóir Beartais

OTC 43	Clocha colbha agus clocha pábhála a chothabháil agus a athchóiriú áit a bhfuil sé indéanta agus áit a bhfuil gá le colbhaí nua. Cinnte a dhéanamh go bhfuil siad ar ardchaighdeán agus ag teacht leis na cinn atá ann.
---------------	--

Cuspóir Beartais

OTC 44	Le hathúsáid agus oiriúnú a dhéanamh ar fhoirgnimh stairiúla atá ann cheana a spreagadh ar bhealach atá ag teacht lena gcarachtar.
---------------	--

9.10 OIDHREACHT CHULTÚRTHA TEANGEOLAÍOCH

Tá sé aitheanta ag Coinbhinsiún na NA ar son Cosaint ar an Oidhreacht Chultúir Doláimhsithe 2003, ról ríthábhachtach na teanga i léiriú agus i seachadadh na hoidhreachta beo. Tagraíonn sé go mbraitheann an oidhreacht chultúrtha doláimhsithe ar fad ar theanga as a brí ó lá go lá, agus lena chinntiú go ndéantar í a aistriú ó ghlúin go glúin. Tá traidisiún teanga agus liteartha saibhir ag Contae Lú. Bhí canúint Ghaeilge Oirial á labhairt in Ó Méith i ndiaidh lár an 20ú haois. Le haitheantas a thabhairt ar seo, agus líon méadaitheach na gcainteoirí Gaeilge á gcur fúthu sa cheantar, bunaíodh brainse Ó Méith de Chonradh na Gaeilge i mí Iúil 2014 leis an nGaeilge a chur chun cinn in Ó Méith agus sa cheantar máguaird. Tá aitheanta ag an gComhairle an tábhacht a bhaineann le tionscnaimh leis an nGaeilge a chur chun cinn sa Chontae agus tacóidh sí léi.

Cuspóir Beartais

OTC 45	A bheith ag tacú le tionscnaimh a chuireann an Ghaeilge chun cinn sa Chontae.
---------------	---