



## Caibidil 8

# Oidhreacht Nádúrtha, Bithéagsúlacht agus Bonneagar Glas

*“Oidhreacht agus bithéagsúlacht uathúil an Chontae a chosaint agus a fheabhsú, lena n-áirítear láithreáin atá ainmnithe go náisiúnta agus ag an Aontas, speicis agus gnáthóga faoi chosaint lasmuigh de láithreáin atá ainmnithe agus aitheantas a thabhairt ag an am céanna don acmhainneacht*

## 8 - Oidhreacht Nádúrtha, Bithéagsúlacht agus Bonneagar Glas

### 8.1 Réamhrá

Tá oidhreacht shaibhir nádúir ag Contae Lú, rud a chuireann go mór le carachtar an Chontae, leis an bhféiniúlacht agus an mothú go bhfuil ceangal againn le háit, agus a chabhraíonn freisin le folláine agus caighdeán saoil na ndaoine a mhaireann sa Chontae agus a thugann cuairt air. Cuimsíonn ár n-oidhreacht gach atá faighte le hoidhreacht againn ag ár sinsear agus tá acmhainní luachmhara ann a d'fhéadfaí a úsáid go ciallmhar chun ár sochaí, ár gcomhshaol, ár ngeilleagar agus ár muintir a fhorbairt agus todhchaí níos fearr a chruthú. Agus an Plean á réiteach agus cuspóirí na beartas á bhforbairt, lean an Chomhairle na prionsabail a bhaineann le Cur Chuige na Seirbhísí Éiceachórais, a bhfuil sé mar aidhm leo torthaí inbhuanaithe agus fóna ó thaobh na héiceolaíochta de a bhaint amach. Tá sonraí faoin gcur chuige seo ar fáil i gCuid 1.7.5.1 den Phlean agus tacaítear leo i gCuspóir Straitéiseach SO 6. Féachann siad seo le Bonneagar Glas agus seirbhísí éiceachórais an Chontae a chaomhnú agus a fheabhsú, tacú leis an mbainistíocht inbhuanaithe ar shócmhainní nádúrtha agus ar bithéagsúlacht na ngnáthóga agus na speicis de chuid an Chontae atá faoi chosaint, ar mhaithe le raon leathan buntáistí comhshaoil, sóisialta agus eacnamaíocha a chur ar fáil do phobail.

### 8.2 An Oidhreacht Nádúrtha agus an Bithéagsúlacht

Cuimsíonn an oidhreacht nádúrtha buntacaí bitheolaíocha agus geolaíocha ár saoil, ár mbithéagsúlacht agus ár ngeo-éagsúlacht, aud iad léirithe trí mheáin éagsúla lena n-áirítear an fheirmeoireacht, an fiadhúlra agus an tírdhreach.

Tagraíonn bithéagsúlacht don éagsúlacht iomlán saoil atá sa domhan, lena n-áirítear gnáthóga agus éiceachórais, a chuimsíonn gach planda, ainmhí agus microrgánach ar an talamh agus san uisce araon.



Tá Contae Lú saibhir ó thaobh na bithéagsúlachta de, mar gheall ar an gcósta fada atá aige (ag síneadh ó Loch Chairlinn go hInbhear na Bóinne), na timpeallachtaí muirí, bogaigh, talamh coillte, aibhnacha agus gnáthóga ardtailte. Tacaíonn na gnáthóga seo, in éineacht, le héagsúlacht shaibhir ó thaobh speicis, plandaí agus ainmhithe a chur ar fáil.



Is ceann scríbe tábhachtach idirnáisiúnta é Contae Lú don fhiadhúlra imirceach, agus is é Cuan Dhún Dealgan an áit is fearr in Éirinn do na lapairí geimhrithe.



Tá limistéar atá níos fairsinge ná an seachtú cuid den Chontae ainmnithe faoi reachtaíocht na hÉireann agus na hEorpa um chosaint fiadhúlra, (lena n-áirítear limistéir mhuirí agus limistéir idirthaoideach). Aithnítear go bhfuil cuid de na ceantair ardtailte i Leithinis Chuaille i measc na gceantar sa tír is lú atá millte.

Tá cuid mhaith de bithéagsúlacht agus d'oidhreacht nádúrtha Lú taobh amuigh de na ceantair atá ainmnithe go foirmiúil agus d'fhéadfadh siad a bheith i mbaol creimeadh nó laghdaithe.

Tá Comhairle Contae Lú tiomanta dár n-oidhreacht nádúrtha a chaomhnú agus a fheabhsú agus tugann sé aitheantas don ról atá aige mar aon leis an mbonneagar glas agus an bithéagsúlacht, mar a bhaineann le feabhas a chur ar chaighdeán saoil na saoránach trí thuiscint ar an bhféiniúlachta agus ar an bhfolláine a chruthú agus slí mhaireachtála atá gníomhach agus sláintiúil a chur chun cinn dóibh siúd atá ina gcónaí sa Chontae agus don dream a thagann ar cuairt.

### 8.2.1 An Plean Oidhreachta

Ba é an Plean Oidhreachta Náisiúnta 2002 an chéad phlean comhtháite a d'fhéach le gach gné dár n-oidhreacht náisiúnta a chaomhnú agus a chosaint, agus, mar cheann de na príomhchuspóirí, bhí ar na húdaráis áitiúla pleananna oidhreachta áitiúla a réiteach agus a ghlacadh i gcomhairle leis an bpoibál.

Tá an Roinn Turasóireachta, Cultúir, Ealaíon, Gaeltachta, Spóirt agus Meán i mbun 'Oidhreacht Éireann 2030' a thabhairt chun críche faoi láthair agus tiocfaidh sé in ionad an Phlean Oidhreachta Náisiúnta reatha. Táthar ag súil go ndéanfaidh sé, *inter alia*; cur leis an meas atá ar an oidhreacht agus an chosaint atá aici, feasacht a mhúscailt maidir leis an ról ríthábhachtach atá aici i ngach gné den tsochaí, treoir a chur ar fáil agus freagracht chomhroinnte a chumhdach.

Creatphlean straitéiseach a bhí sa chéad Phlean Oidhreachta 2007-2011 de chuid Lú agus é mar aidhm aige comhordú a dhéanamh ar chaomhnú, bainistiú agus forbairt bháuil na hoidhreachta sa Chontae. Rinneadh athbhreithniú air seo agus táthar ag súil go nglacfar go luath le *Dréacht-Phlean Oidhreachta Lú 2021-2026*. Cuimsíonn sé seo comhphlean oibre cúig bliana a cheap go leor daoine aonair agus eagraíochtaí a bhfuil baint acu le hoidhreachta Lú agus spéis acu inti.

Cuspóir Beartais	
<b>ONBBG 1</b>	Cur chun feidhme <i>Dhréacht-Phlean Oidhreachta Lú 2021-2026</i> a chur chun cinn agus aon Phlean Oidhreachta eile do Lú a nglactar leis ina dhiaidh sin, le linn shaolré an Phlean seo.

### 8.2.2 Beartais Idirnáisiúnta agus beartais an AE agus na hÉireann maidir leis an mBithéagsúlacht

Ba í an Chéad Reachtaíocht um Chaomhnú Fiadhúlra de chuid an Aontais Eorpaigh ná *Treoir maidir le hÉin (79/409/CEE)*, arna fhorlíonadh leis an *Treoir maidir le Gnáthóga (92/43/CEE)*, agus tugadh an dá cheann acu cothrom le dáta ó am go ham.

Ó shin i leith, tá líonra de limistéir atá faoi chosaint, lena n-áirítear láithreáin mhuirí, tógtha ag an AE sna Ballstáit ar fad. Léiríonn an réimse leathan Limistéir faoi Chaomhnú Speisialta seo (SACanna) agus Limistéir faoi Chosaint Speisialta (SPAanna), ar a dtugtar Líonra Natura 2000 na Láithreáin Eorpacha, - an líonra comhtháite is mó sa domhain de limistéir faoi chosaint, an tábhacht a thuigeann an AE a bheith ag baint leis an mbithéagsúlacht. Tá sé mar aidhm ag an gCoinbhinsiún maidir leis an Éagsúlacht Bhitheolaíoch, a shínigh agus a dhaingnigh Éire, agus an Plean Náisiúnta Bithéagsúlachta, stop a chur le cailliúint na bithéagsúlachta faoi 2020.

Is é an *Plean Gníomhaíochta Náisiúnta um Bithéagsúlacht 2017-2021* an tríú plean dá leithéid in Éirinn, agus tá sé mar aidhm ag na cuspóirí, na spriocanna agus gníomhartha atá ann fíis na hÉireann maidir leis an mbithéagsúlacht a bhaint amach, trí chuspóirí straitéiseacha sonraíthe a chur chun feidhme.

Ceanglaítear ar gach údarás áitiúil Pleananna Bithéagsúlachta a ullmhú. Ghlac Lú lena chéad phlean Gníomhaíochta Bithéagsúlachta in 2008. Rinneadh athbhreithniú air seo agus glacadh leis an bPlean Gníomhaíochta Bithéagsúlachta Áitiúil do Chontae Lú 2021-2026 i mí Eanáir 2021.

Cuireann sé creat ar fáil chun an bhithéagsúlacht agus an oidhreacht nádúrtha a chaomhnú agus a bhainistiú ar bhealach hinbhuanaithe ag an leibhéal áitiúil agus tá sé mar aidhm aige bithéagsúlacht Chontae Lú a chaomhnú agus a fheabhsú.

Cuspóir Beartais		
<b>ONBBG 2</b>	Cuspóirí	an Phlean
	Gníomhaíochta	<i>Bithéagsúlachta Áitiúil do Chontae Lú 2021-2026</i> agus aon Phlean Gníomhaíochta Bithéagsúlachta ina dhiaidh sin do Lú, a fhoilseofar le linn shaolré an Phlean seo, a chur chun cinn agus a chur i bhfeidhm.

### 8.3 Láithreacha Eorpacha i gContae Lú

Ar an iomlán tá 11 Ionad Ainmnithe de chuid na hEorpa lonnaithe go hiomlán i gContae Lú nó i gcuid de agus iad mar chuid de Líonra Láithreacha Eorpacha Natura 2000. Áirítear sa líonra seo Limistéir faoi Chaomhnú Speisialta (SACanna) agus Limistéir faoi Chosaint Speisialta (SPAanna) araon agus tá siad ionadaíoch ar na príomhcheantair caomhnaithe fiadhúlra sa Chontae a mheastar a bheith thar a bheith tábhachtach ag leibhéal na hEorpa agus na hÉireann araon. D'fhéadfadh go dtiocfadh athrú ar theorainneacha na gceantar atá faoi chosaint le linn shaolré an Phlean agus d'fhéadfaí limistéir bhreise a ainmniú.



Tá sé i gceist go dtabharfadh "*Measúnacht Chuí ar Phleananna agus Tionscadail in Éirinn; Treoir d'Údaráis Phleanála*" (An Roinn Oidhreachta Agus Rialtas Áitiúil 2010) ( An Roinn Oideachais agus Scileanna 2010), cúnaimh agus treoir d'údaráis áitiúla agus lucht pleanála maidir leis an gcaoi le tabhairt faoi Mheasúnú Cuí (AA) ar phleananna agus ar thionscadail.

Leagann na treoirlínte seo béim ar an bhfreagracht atá ar ghníomhaireachtaí uile an Stáit, lena n-áirítear údaráis phleanála, gníomhú go dícheallach, chun a chinntiú go gcomhlíonann a gcinntí agus iad ag cur a bhfeidhmeanna i gcrích, chomh maith lena ngníomhartha, cuspóirí na Treorach maidir le *Gnáthóga* (1992).



Tá 6 Limistéar faoi Chaomhnú Speisialta (SACanna) agus 5 Limistéar faoi Chosaint Speisialta (SPAanna) i gContae Lú agus liostáiltear iad i dTáblaí 8.1 agus 8.2 agus taispeántar iad i Léarscáil 8. 1 agus i Léarscáil 8. 2 faoi seach.

Déanfar scagadh ar gach tionscadal agus plean a eascraíonn as an bPlean seo mar gheall ar an ngá atá le Measúnú Cuí a dhéanamh faoi Airteagal 6 den Treoir maidir le *Gnáthóga*.<sup>i</sup>

Ní cheadófar plean nó tionscadal ach amháin tar éis don údarás inniúil a fháil amach, bunaithe ar fhianaise eolaíoch, ar scagadh le haghaidh Measúnú Cuí, agus Measúnú cuí a bheith déanta ina dhiaidh sin go bhfuil gá leis:

- Nach n-eascróidh aon drochthionchar suntasach díreach, indíreach ná tánaisteach do shláine aon Láithreán Eorpach as an bplean nó tionscadal (as féin nó i gcomhar le pleananna nó tionscadail eile);
- nó
- Go mbeidh drochthionchar suntasacha ag an bplean nó ag an

tionscadal ar shláine Láithreán Eorpach (nach bhfuil gnáthóg nádúrtha ann den chineál a bhfuil tosaíocht aige /agus nó speiceas a bhfuil tosaíochta aige) ach nach bhfuil aon réiteach eile ar fáil agus nach mór, mar sin, é a chur i gcrích ar chúiseanna rithábhachtacha a bhaineann le leas sáraitheach an pobail, lena n-áirítear cúiseanna a bhainfeadh le cúrsaí sóisialta nó eacnamaíoch.

Sa chás seo, beidh sé ina cheanglas cloí leis na nósanna imeachta a leagtar amach sa reachtaíocht agus gach beart cúiteach atá riachtanach a chomhaontú agus a dhéanamh chun a chinntiú go gcosnófar comhleanúnachas foriomlán Natura 2000; nó

- Go mbeidh drochthionchar suntasach ag an bplean nó ag an tionscadal ar shláine Láithreán Eorpach (a bhfuil gnáthóg nádúrtha ann den chineál a bhfuil tosaíocht aige agus/nó speiceas ag a bhfuil tosaíocht) ach nach bhfuil aon réiteach eile ar fáil agus nach mór, mar sin, é a chur i gcrích ar chúiseanna rithábhachtacha a bhaineann le leas sáraitheach an pobail, ach atá teoranta do chúiseanna a bhaineann le sláinte an duine nó le sábháilteacht an phobail, d'iarmhairtí tairbhiúla atá tábhacht go phríomhúil don chomhshaol nó, de bhreis ar thuairim ón gCoimisiún, cúiseanna riachtanacha eile a bhaineann le leas sáraitheach an phobail. Sa chás seo, beidh sé ina cheanglas cloí leis na nósanna imeachta a leagtar amach sa reachtaíocht agus gach beart cúiteach atá riachtanach a chomhaontú agus a dhéanamh chun a chinntiú go gcosnófar comhleanúnachas foriomlán Natura 2000;

<sup>i</sup> Áirítear ar thionscadail den sórt sin, gan a bheith teoranta dóibh iad siúd a bhaineann leis an: talmhaíocht; taitneamhacht agus caitheamh aimsire; láithreáin éillithe; tarchur leictreachais; maolú agus cosc ar thuilte;

foraoiseachta; eastóscadh mianraí; tionscadail fuinnimh in-athnuaite; bóithre; teileachumarsáid; turasóireacht; fuíolluisce agus sceitheadh; agus soláthar uisce agus astarraingt uisce.

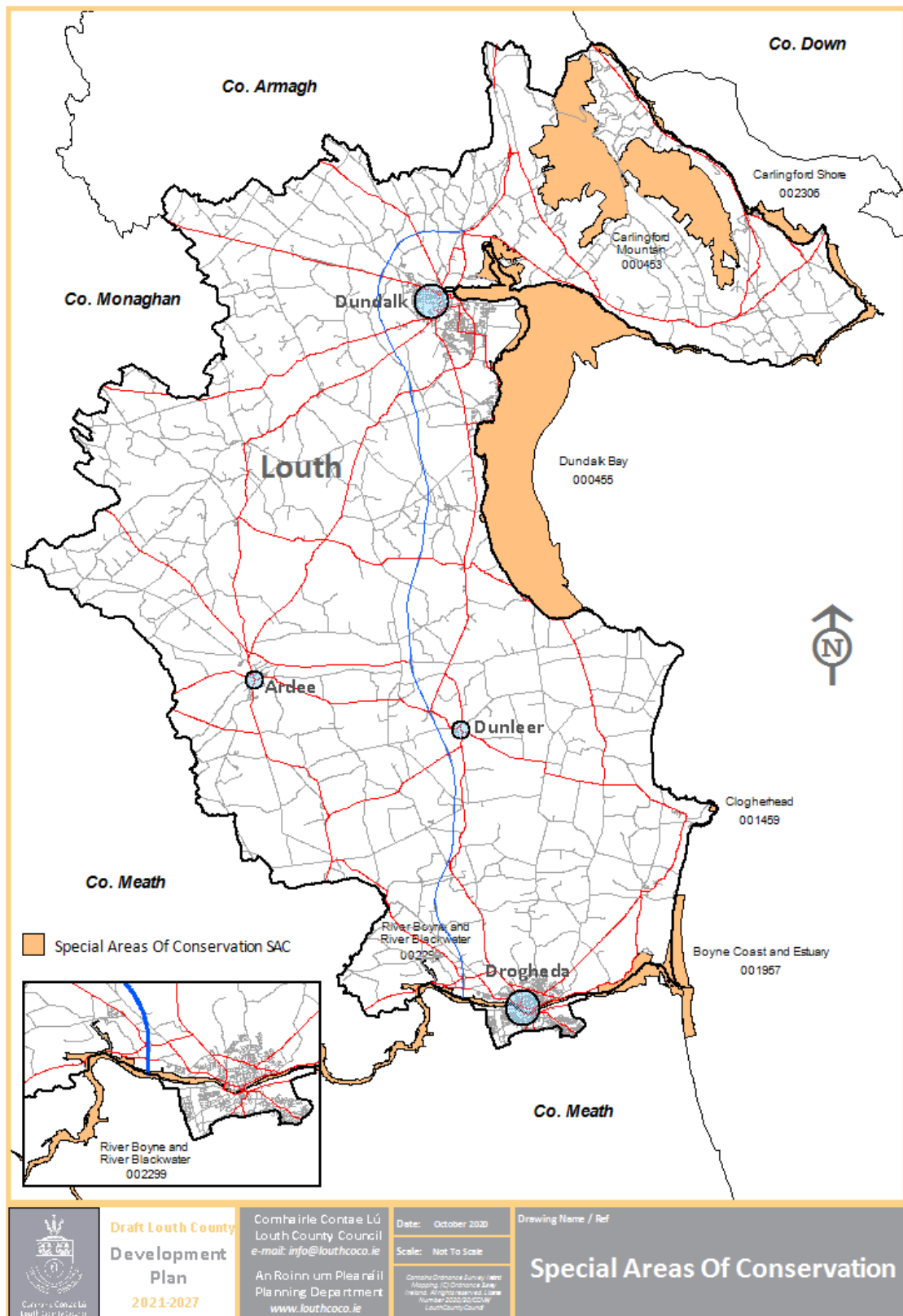
**Tábla 8.1: Limistéir faoi Chosaint Speisialta (SACanna), Cho. Lú**

Uimhir Thagartha	Ainm / Ionad
002306	Cladach Chairlinn
000453	Sliabh Chairlinn
000455	Cuan Dhún Dealgan
001459	Ceann Chlochair
001957	Cósta agus Inbhear na Bóinne agus Inbhear – Roinnte le Contae na Mí
002299	Abhainn na Bóinne agus an Abhainn Dhubh – Roinnte le Contae na Mí

**Table 8.2: Limistéir faoi Chosaint Speisialta (SPAanna), Co. Lú**

Uimhir Thagartha	Ainm / Ionad
004078	Loch Chairlinn
004026	Cuan Dhún Dealgan
004091	Tigh Beannáin agus Baile Uí Bhrogáin
004080	Inbhear na Bóinne - Roinnte le Contae na Mí
004232	Abhainn na Bóinne agus an Abhainn Dhubh – Roinnte le Contae na Mí

**Léarscáil 8.1: Limistéir faoi Chaomhnú Speisialta (SACanna)**



**Cuspóir Beartais**

<b>ONBBG</b> <b>3</b>	Limistéir faoi Chaomhnú Speisialta (SACanna) agus Limistéir faoi Chosaint Speisialta (SPAanna) atá ainmnithe faoi Threoracha an AE maidir le Gnáthóga agus Éin, a chosaint agus a chaomhnú.
--------------------------	---

**Cuspóir Beartais**

<b>ONBBG</b> <b>4</b>	A chinntiú go gcloíonn gach forbairt atá beartaithe leis na riachtanais atá leagtha amach in ' <i>Measúnacht Chuí ar Phleananna agus Tionscadail in Éirinn – Treoir d'Údaráis Phleanála 2010</i> '.
--------------------------	---

**Cuspóir Beartais**

<b>ONBBG</b> <b>5</b>	A chinntiú nach gceadófar aon phlean, clár ná tionscadal ag a mbeadh tionchair shuntasacha charnacha, dhíreacha, indíreacha nó thánaisteacha ar láithreáin Eorpacha ag eascirt as a méid nó a scála, an talamh a thógann sé suas, a chóngaracht, a riachtanais acmhainní, astaíochtaí (diúscairt talún, uisce nó aeir), ceanglais iompair, fad na tógála, na hoibríochta, an díchoimisiúnaithe nó ó aon éifeachtaí eile, ar bhonn an Phlean seo, ina n-aonar nó i gcomhar le pleananna, cláir nó tionscadail eile. <sup>2</sup>
--------------------------	---

**Cuspóir Beartais**

<b>ONBBG</b> <b>6</b>	A chinntiú go ndéanfar scagadh le haghaidh Measúnacht Chuí (AA) ar gach plean agus/nó tionscadal agus/nó an Measúnú Céim 2 (Tuarascáil Tionchair Natura/ Measúnú Tionchair Natura) nuair is cuí, le cinneadh a dhéanamh. Ba cheart go gcuirfí san áireamh i scagthástálacha den chineál sin Láithreáin Eorpacha atá lonnaithe lasmuigh den Chontae ach atá níos lú ná 15km ón láithreán forbartha atá beartaithe chomh maith leo siúd a bhfuil cosáin, mar shampla, naisc hidreolaíocha, ag dul fad leo, chun an tionchar a d'fhéadfadh a bheith acu a mheas.
--------------------------	---

**Cuspóir Beartais**

<b>ONBBG</b> <b>7</b>	Comhoibriú leis an Tionól Pleanála Réigiúnach agus na húdaráis áitiúla in aice leo agus le gníomhaireachtaí poiblí agus leasanna pobail chun na sócmhainní oidhreachta atá suntasach sa réigiún agus caighdeán an chomhshaoil a chosaint, agus aon chontúirtí atá ann cheana féin do chaighdeán an chomhshaoil a shainiú sa chomhthéacs trasteorann don réigiún ar fad, lena n-áirítear Tuaisceart Éireann.
--------------------------	---

<sup>2</sup>D'fhonn a chinntiú nach gceadófar aon phlean, clár ná tionscadal as a n-eascaíonn tionchair shuntasacha charnacha, dhíreacha, indíreacha nó thánaisteacha ar láithreáin Eorpacha a tharlódh de bharr a méid nó a scála, talamh a ghlacadh, a ngaireacht, a riachtanais acmhainní, astaíochtaí (diúscairt ar thalamh, uisce nó aer), ceanglais iompair, fad na tógála, na hoibríochta, an díchoimisiúnaithe nó aon éifeachtaí eile ar bhonn an Phlean seo, ina n-aonar nó i gcomhar le pleananna, cláir etc. nó tionscadail eile ach amháin mar a fhoráiltear in Airteagal 6(4) den Treoir maidir le Gnáthóga, i gcás nach bhfuil aon roghanna eile ann, cúiseanna riachtanacha a bhaineann le leas an phobail sáraitheach chun dul ar aghaidh leis an tionscadal agus go bhfuil bearta cúiteacha leordhóthanacha i bhfeidhm.

## 8.4 Speicis Plandaí agus Ainmhithe faoi Chosaint

Maireann go leor plandaí, ainmhithe agus éin, cuid acu atá speisialta don Chontae, i Lú agus tacaíonn sé leo.



Tá speicis áirithe faoi chosaint ag an dlí, toisc go meastar iad a bheith neamhghnách agus faoi bhagairt agus go dtuigtear go bhfuil fáil orthu lasmuigh de láithreáin ainmnithe dála Láithreáin Eorpacha nó Limistéir Oidhreachta Nádúrtha, agus go dteastaíonn bearta speisialta lena chinntiú go mairfidh siad. Áirítear orthu sin plandaí atá liostaithe i Liostaí Sonraí Dearga an Ordaithe um Phlandaí Éireannacha, Flóra (Cosaint), 2015 (nó Orduithe eile dá leithéid) agus a ngnáthóga, éin atá liostaithe in larscríbhinn I a théann leis an Treoir maidir le hÉin, agus éin agus ainmhithe eile atá liostaithe sna hAchtanna um Fhiadhúlra 1976 go 2012 agus ionstraimí reachtúla ina dhiaidh sin. Tá gach ceann de na speicis seo á gcosaint ag an dlí. Anuas air sin, tá an-chosaint faoin Treoir a bhaineann le Gnáthóga ag na speicis atá liostáilte in larscríbhinn IV den Treoir sin.

Sa chas go bhfuil speicis ann atá luaite in larscríbhinn IV, ní mór gach ní is féidir a dhéanamh chun aon damáiste dóibh nó cur isteach orthu a sheachaint agus tograí forbartha á gceapadh.

I gcás nach féidir an baol atá ann go ndéanfaí damáiste dóibh nó go gcuirfí as dóibh a sheachaint, féadfar iarratas ar cheadúnas maolaithe a dhéanamh chuig an Aire Turasóireachta, Cultúir, Ealaíon, Gaeltachta, Spóirt agus Meán faoi Rialachán 54 nó 55 de Rialacháin na gComhphobal Eorpach (Éin agus Gnáthóga Nádúrtha) Rialacháin 2011 (S.I. 477/2011).



Ba cheart an ceadúnas maolaithe a fháil sula n-iarrtar cead pleanála le haghaidh forbairt a dhéanamh. (Tá liosta de na speicis a bhfuil cosaint speisialta acu ar fáil sa Phlean Gníomhaíochta Bithéagsúlachta Áitiúil do Chontae Lú 2021 – 2026.) Féachfaidh an próiseas pleanála le speicis neamhchoitianta atá faoi bhagairt a chosaint, lena n-áirítear speicis agus a ngnáthóga atá cosanta faoin an dlí. Ní mór do thograí forbartha a léiriú nach mbeidh drochthionchar suntasach acu ar speicis den chineál sin ná ar a ngnáthóga, agus a chinntiú go gcuirfear bearta oiriúnacha seachanta agus/nó maolaithe i bhfeidhm dá réir.

### Cuspóir Beartais

<b>ONBBG 8</b>	Dul i gcomhairle leis an tSeirbhís Páirceanna Náisiúnta agus Fíadhúlra, agus a dtuairimí agus aon riachtanais cheadúnaithe a chur san áireamh, tráth a mbíonn aon forbairt á déanamh, á ceadú nó á n-údarú, a d'fhéadfadh cur as do phlandaí, éin nó ainmhithe eile atá faoi chosaint an dlí.
----------------	---

## 8.5 Luach Bithéagsúlachta a chosaint i Láithreáin Neamhainmnithe

Tá go leor suíomhanna bithéagsúlachta scaipthe ar fud Chontae Lú. Tá siad seo le fáil in ár ngnáth thailte agus tá an-tábhacht lena luach éiceolaíochta don Chontae, mar gur féidir leo feidhmiú mar chéim ar an aistear i líonra éiceolaíochta atá níos leithne.



Ina measc seo tá fáлта sreach, ceantair bheaga faoi chrainn, linnte, sruthanna agus bruacha abhann mar gur naisc ríthábhachtacha iad ar fad atá riachtanach don imirce agus do scaipeadh agus malartú géiniteach na speiceas fiáin.

Is cuid ríthábhachtach iad na conairí agus na naisc sin den líonra éiceolaíochta atá ag feidhmiú agus moltar a gcosaint in *Airteagal 10 den Treoir maidir le Gnáthóga* agus san Acht um Pleanáil agus *Forbairt 2000 (arna leasú)*.

Chuige sin, rinne an Chomhairle suirbhéanna a choimisiúnú agus leanfaidh sí de bheith ag coimisiúnú suirbhéanna chun láithreáin den chineál sin a aithint, d'fhonn a gcaomhnú a chinntiú, toisc go bhfuil siad ríthábhachtach don líonra éiceolaíochta foriomlán agus luachmhar ó thaobh na bithéagsúlachta don Chontae. Ar na hoibreacha ar tugadh fúthu go dtí seo ar mhaithe le gnéithe tábhachtacha aimsiú, áirítear na Suirbhéanna Bogaigh, 2011 go 2014, agus staidéar samplach ar fhálta sreach. D'fhéadfadh go dtabharfaí faoi staidéir eile den chineál sin le linn shaolré an Phlean seo.

### Cuspóir Beartais

<b>ONBBG 9</b>	A chinntiú go dtabharfaidh tograí a bheidh á bhforbairt, nuair is cuí, cosaint agus caomhnú do láithreáin bhithéagsúlachta lasmuigh de na láithreáin atá ainmnithe, agus a cheangal go mbeidh an measúnú éiceolaíochta cuí déanta ag gairmithe a bhfuil na cáilíochtaí cuí acu chun plé le tograí forbartha a bhfuil seans ann go mbeadh tionchar acu ar láithreáin den chineál sin.
----------------	--

### Cuspóir Beartais

<b>ONBBG 10</b>	A chinntiú go bhfeabhsaíonn tograí a fhorbraítear, má bhaineann le hábhar, comhleanúnachas éiceolaíoch Líonra Natura 2000 na Láithreáin Eorpacha agus go ndéantar coinneáil agus bainistiú ar ghnéithe den tírdhreach a spreagadh, de réir <i>Airteagal 10 den Treoir maidir le Gnáthóga</i> .
-----------------	--

### Cuspóir Beartais

<b>ONBBG 11</b>	Sa chás go bhfuil sé indéanta, a chinntiú nach mbeidh aon líonraí éiceolaíochta, ná codanna díobh, a chruthaíonn naisc suntasacha idir réimsí den bhithéagsúlacht áitiúil, cailte gan aon dul as de bharr chur i bhfeidhm an Phlean seo.
-----------------	--

## 8.6 Speicis Ionracha

Is speicis plandaí agus ainmhithe iad na speicis ionracha, neamhdhúchasacha a bhféadfadh tionchar diúltach a bheith acu ar na speicis dhúchasacha, atá in ann gnáthóga a athrú agus a bheith ina gcontúirt d'éiceachórais iomlána, rud a chruthódh fadhbanna tromchúiseacha don chomhshaol agus don gheilleagar araon.

I ndiaidh an chailteanais gnáthóige, is iad na speicis ionracha an dara bagairt is mó atá ann don bithéagsúlacht ar fud an domhain. Tá toirmisc i bhfeidhm maidir le speicis ionracha áirithe a thabhairt isteach nó a scaipeadh mar atá leagtha amach sa *Tríú Sceideal de chuid an AE (Rialachán um Éin agus Gnáthóga, 2011 (I.R. 477/2011))*.

Cé go bhfuil liosta fada de speicis ionracha fíoruisce, mhuirí agus talún in Éirinn anois, tá roinnt speiceas plandaí ina mbagairt thromchúiseach don timpeallacht thógtha. Sampla de seo is ea an ghlúineach bhiorach, atá in ann fás trí choincreit agus tarmac.



D'fhéadfadh go dtógfadh sé roinnt mhaith blianta sula mbeifí cinnte go raibh speiceas ar leith ruaigthe go hiomlán as suíomh a bhí truaillithe, agus, ar an gcaoi sin, a bheith cinnte nach dtiocfaidh sé ar ais.

Cuspóir Beartais	
<b>ONBBG 12</b>	Cosc agus smacht a chur ar scaipeadh speicis ionracha plandaí agus ainmhithe laistigh den Chontae.

Cuspóir Beartais	
<b>ONBBG 13</b>	Ní mór scrúdú a dhéanamh ar láithreáin atá á bhforbairt chun sa fháil amach an bhfuil speicis ionracha iontu, agus má tá ní mór déileáil leo agus/nó iad a dhíothú de réir an dea-chleachtais. Nuair is cuí, ullmhófar Pleananna Bainistíochta maidir le Speicis Ionracha do láithreáin den chineál sin.

## 8.7 Limistéir Oidhreachta Nádúrtha

Clúdaíonn an téarma 'Oidhreacht Nádúrtha' fiadhúlra (plandaí, ainmhithe agus a ngnáthóga) chomh maith le láithreacha geolaíochta agus gheomoirfeolaíoch. Ainmnítear láithreáin fiadhúlra a bhfuil tábhacht náisiúnta leo, lena n-áirítear láithreáin éiceolaíochta agus geolaíochta araon, mar Limistéir Oidhreachta Nádúrtha (NHAanna) faoin *Acht um Fhiadhúlra (Leasú) 2000*. Tugtar 'Límistéir Oidhreachta Nádúrtha atá beartaithe' ar láithreáin atá aitheanta ach nach bhfuil ainmnithe fós mar NHAanna agus ní bhíonn cosaint acu seo ó fhorbairt ach amháin nuair a chuirtear san áireamh iad i bplean forbartha.

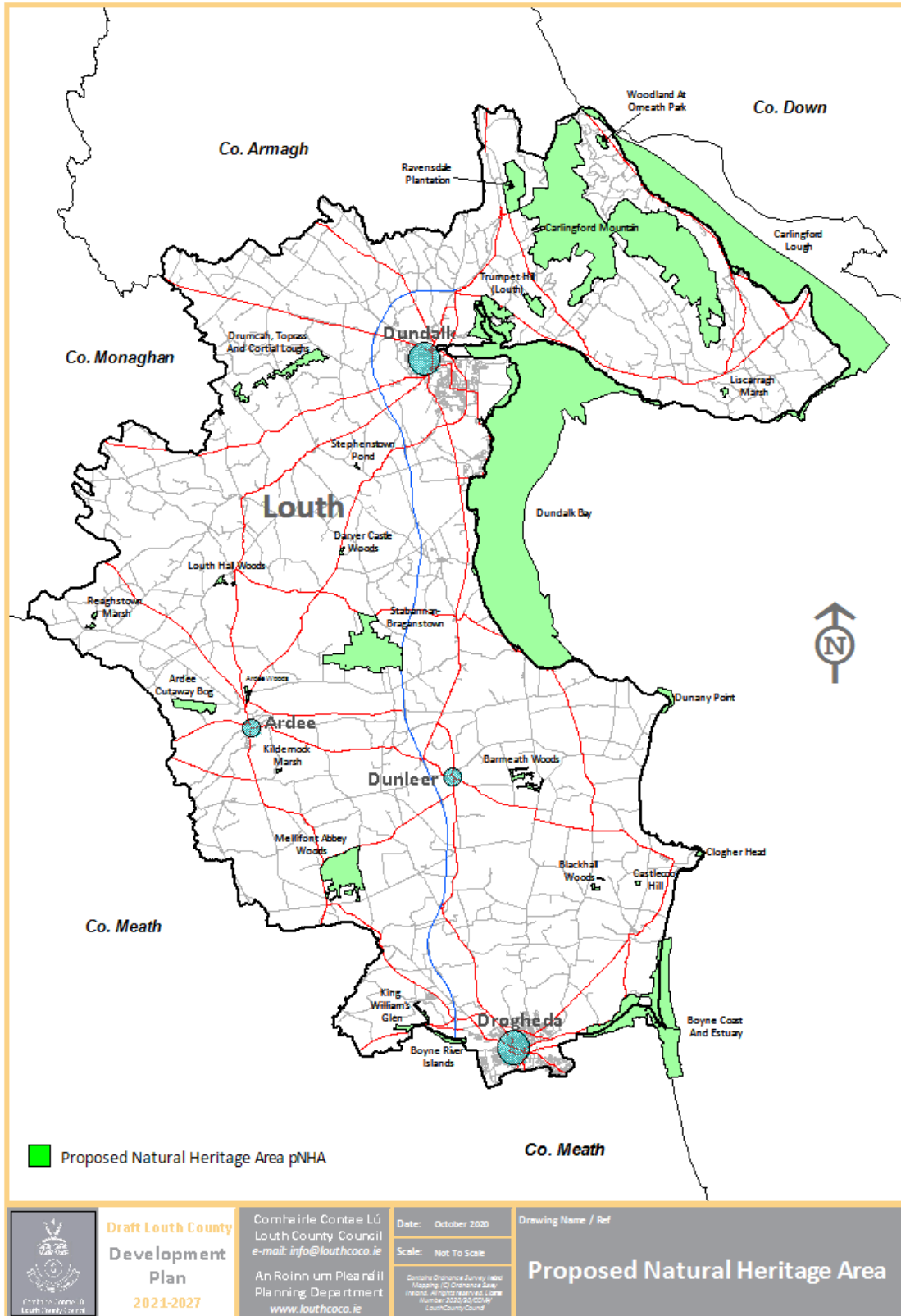
Mhol An tSeirbhís Páirceanna Náisiúnta agus Fiadhúlra (NPWS) 24 Limistéir Oidhreachta Nádúrtha éiceolaíochta i Lú, agus tá siad seo liostaithe i dTábla 8. 3 agus aitheanta ar Léarscáil 8. 3.

Tá próiseas ar siúl go leanúnach chun na suíomhanna seo a ainmniú agus táthar ag siúl go n-ainmneofar ceann, nó níos mó, de na pNHanna seo go hiomlán le linn an Phlean seo.

Tábla 8.3 Limistéir Oidhreachta Nádúrtha atá beartaithe (pNHAanna)

Uimh.Thag	Ainm/Suíomh
NH1454	Lagphortach Bhaile Átha Fhirdhia
NH1801	Coill Bhearna Mheá
NH1293	Coill an Halla Dhuibh
NH1957	Cósta agus Inbhear na Bóinne
NH1862	Oileáin Abhainn na Bóinne
NH452	Loch Chairlinn
NH453	Sliabh Chairlinn
NH1458	Cnoc Chaisleán Có
NH1459	Ceann Chlochair
NH1461	Coill Chaisleán Dhairbhreach
NH1462	Lochanna Dhroim Chatha, Thaparáin agus Chortail
NH1856	Rinn Dhún Áine
NH 455	Cuan Dhún Dealgan
NH1806	Riasc Chill Modhíomóg
NH1804	Gleann An Rí Liam
NH1451	Riasc Liscarragh
NH1616	Coillte Bhaile an Tallúnaigh agus Bhaile Átha Fhirdhia
NH1464	Coill na Mainistreach Móire
NH1805	Fáschoill Ghleann na bhFiach
NH1828	Riasc Bhaile an Riabhaigh
NH456	Tigh Beannáin – Baile Uí Bhrogáin
NH1803	Linn Bhaile Lias
NH1468	Cnoc Trumpet
NH1465	Coillearnach ag Páirc Ó Méith

**Léarscáil 8.3 Limistéir Oidhreachta Nádúrtha atá Beartaithe (pNHAanna)**



### Cuspóir Beartais

<b>ONBBG 14</b>	Na gnéithe nó na limistéir sin atá spéisiúil ó thaobh na héiceolaíochta agus atá liostaithe mar PNHanna nó a d'fhéadfaí a ainmniú mar PHNA, a chosaint ar aon fhorbairt mhíchuí agus a gcarachtar, ionracas agus luach caomhantais a chothabháil, le linn shaolré an Phlean seo.
-----------------	--

### Cuspóir Beartais

<b>ONBBG 15</b>	A chinntiú go ndéantar aon fhorbairt atá laistigh de NHA nó pNHA, nó cóngarach dó, a dhearadh agus a lonnú ar bhealach a laghdóidh a tionchar ar luach éiceolaíoch an láithreáin agus cur i gcoinne aon fhorbairt a mbeadh dochar suntasach do ghnáthóga nó cur isteach ar speiceas mar thoradh uirthi.
-----------------	---

## 8.8 Láithreáin atá Spéisiúil ó thaobh na Geolaíochta

Tá oidhreacht gheolaíoch thar a bheith saibhir agus suimiúil ag Lú, agus tá an Chomhairle tiomanta do chosaint a thabhairt di. In 2013, choimisiúnaigh Comhairle Contae Lú, le maoiniú ón gComhairle Oidhreachta, staidéar chun na suíomhanna geolaíochta is tábhachtaí sa Chontae a aithint agus a mheas. Rinneadh an staidéar seo i gcomhar le Tionscadal Oidhreachta Geolaíochta atá ar bun ag Suirbhéireacht Gheolaíochta na hÉireann, atá ag cur liosta le chéile faoi láthair de na láithreáin gheolaíochta a bhfuil tábhacht náisiúnta leo.



Tá sé i gceist ag an Roinn Turasóireachta, Cultúir, Ealaíon, Gaeltachta, Spóirt agus Meán, i gcomhar le Suirbhéireacht Gheolaíochta na hÉireann láithreáin gheolaíochta a bhfuil tábhacht náisiúnta leo a ainmniú mar Limistéir Oidhreachta Nádúrtha (NHAanna).

Tugtar Limistéir Oidhreachta Nádúrtha atá beartaithe ar na limistéir ar fiú iad a ainmniú mar NHAanna ach nach bhfuil ainmnithe fós. Rangaítear láithreáin a bhfuil tábhacht níos áitiúla ag baint leo, ach nár roghnaíodh le haghaidh ainmniúchán mar Limistéir Oidhreachta Nádúrtha, nó mar Láithreáin Gheolaíochta Contae (CGS) agus cé nach bhfuil an tábhacht céanna ag baint leo, ba cheart, mar sin féin, iad a chosaint.

Idir an dá linn, déanfaidh an Chomhairle, na suíomhanna seo a chur san áireamh sa Phlean, chun oidhreacht gheolaíoch an Chontae a chosaint agus a chothabháil. Tá na suíomhanna seo liostaithe i dTábla 8. 4 agus léirithe ar Léarscáil 8.4.



**Tabhair faoi deara:**

Tá uimhreacha na láithreáin bunaithe ar an gcaoi a dtugtar iad i dtuarascáil Shuirbhéireacht Gheolaíochta Lú in 2013.

Is iad na Limistéir Oidhreachta Nádúrtha (NHAanna) na láithreáin sin a mheastar gurbh fhiú go n-ainmneodh an NPWS iad mar Limistéir Oidhreachta Nádúrtha.

Tagraíonn **CGS** do láithreáin nach bhfuil an tábhacht céanna leo, ach ar cheart cosaint a thabhairt dóibh ar aon nós, mar Láithreáin Gheolaíochta Contae.

**Tábla 8.4 Láithreáin atá Spéisiúil go Geolaíoch**

Uimhir an Láithreáin	Ainm an Láithreáin	Tábhacht an Láithreáin (ainmniú atá beartaithe)
LH01	Baile Átha Fhirdhia -Baile Nua an Tearmainn	CGS
LH02	Cairéal Bhearna Mhéabha	NHA
LH03	Suíomh B, Bearna Mhéabha	NHA
LH04	Suíomh C, Bearna Mhéabha	CGS
LH05	Suíomh D, Bearna Mhéabha	CGS
LH06	Suíomh F, Bearna Mhéabha	CGS
LH07	Mullach Bhearna Mhéabha	CGS
LH08	Deilt na Sceiche	CGS
LH09	Ceantar Chairlinn	NHA
LH10	Coimpléacs Mhoireáin Bhaile an Ghearlánaigh	CGS
LH11	Ceann Chlochair	NHA
LH12	Ardán Tonn Teasa Cheann Chlochair	CGS
LH13	Cairéal Chuaille	CGS
LH14	Cairéal Chaisleán Chuaille	CGS
LH15	Rinn Chuaille	CGS
LH16	Cairéal Dhroim Meánach	NHA
LH17	Rinn Dhun Áine	CGS
LH18	Cuan Dhún Dealgan	CGS
LH19	Trá Ardaithe Ghrianfort	CGS

<b>Uimhir an Láithreáin</b>	<b>Ainm an Láithreáin</b>	<b>Tábhacht an Láithreáin (ainmniú atá beartaithe)</b>
LH20	Caisleán Rí John	CGS
LH21	Gleann Rí Liam	CGS
LH22	Moiréan Bhaile na Linne	CGS
LH23	Coiréal Mheille	CGS
LH24	Sruthán Oireall	CGS
LH25	Trá Ardaithe An Phoirt	CGS
LH26	Páirc an Reithín	CGS
LH27	Coimpléacs An Rátha Choirr	CGS
LH28	Baile an tSalainn	NHA
LH29	Scláta Shliabh Feá	NHA
LH30	Sliabh na gCloch	CGS
LH31	Trá ardaithe Bhaile an Teampaill	CGS
LH32	Droichead Tirim Waterunderbridge	CGS
LH33	Bearna Gaoithe	NHA

**Léarscáil 8.4: Láithreáin atá Spéisiúil go Geolaíoch**



**Cuspóir Beartais**

<b>ONBBG 16</b>	Tacú le hainmniú láithreáin cháilithe ar díol spéise go geolaíoch iad atá liostaithe i dTábla 8.4 mar Limistéir Oidhreachta Nádúrtha.
-----------------	---

**Cuspóir Beartais**

<b>ONBBG 17</b>	I gcomhairle le Suirbhéireacht Gheolaíochta na hÉireann, gnéithe nó réimsí leasa gheolaíoch atá liostaithe i dTábla 8.4 den Phlean a chosaint ó fhorbairt mhíchuí, agus a gcarachtar, a n-ionracas agus a luach caomhantais a choinneáil.
-----------------	---

**Cuspóir Beartais**

<b>ONBBG 18</b>	Feasacht a chur chun cinn, nuair is cuí, ar cheantair atá spéisiúil go geolaíoch, lena n-áirítear rochtain agus léirmhíniú a chur ar fáil i gcás go dteastaíonn sé agus go bhfuil sé indéanta.
-----------------	--

## 8.9 Bogaigh

I measc na mbogach tá sruthchúrsaí agus dobharlaigh chomh maith le cineálacha eile gnáthóige lena n-áirítear riasca, eanaigh, fraochmhánna agus lagphortaigh, chomh maith le limistéir a mbíonn tionchar ag an bhfarraige orthu– lena n-áirítear riasca cois cósta, riasca salainn ag inbhir, lagáin etc. Is iondúil go mbíonn ardluach bithéagsúlachta ag baint leo, go dtacaíonn siad le gnáthóga agus speicis éagsúla agus go mbíonn feidhm acu maidir le caighdeán an uisce agus/nó rialú tuile. Bíonn ról tábhachtach acu mar ionaid stórála carbóin, rud a chuidíonn le teacht aniar na haeráide, agus déanann siad scagadh ar thruailleáin chomh maith le deiseanna caitimh aimsire a chur ar fáil.



Cé go bhfuil bogaigh i gcuid mhaith de na limistéir atá faoi chosaint, tá formhór na limistéir bhogaigh lasmuigh de na láithreáin a bhfuil cosaint acu. Ar fud an domhain, tá bogaigh faoi chosaint ag Coinbhinsiún Ramsar. Laistigh de Lú, is é

Cuan Dhún Dealgan amháin atá liostaithe mar shuíomh Ramsar.

Ba chóir a thabhairt faoi deara, áfach, go bhfuil an chuid ó thuaidh de Loch Chairlinn i gCo. An Dúin, ar suíomh comhroinnte é, liostaithe freisin faoi Choinbhinsiún Ramsar.

Is bogaigh iad cuid mhaith de na Limistéir faoi Chaomhnú Speisialta agus na Limistéir faoi Chosaint Speisialta i gContae Lú, a bhfuil tagairt déanta dóibh roimhe seo agus thuas.

Choimisiúnaigh Comhairle Contae Lú, le maoiniú ón gComhairle Oidhreachta, suirbhé ar gach bogach aitheanta agus féideartha sa Chontae. Tionscadal trí bliana a bhí i Suirbhé Bogaigh Lú ([2011](#), [2012](#) agus [2014](#)), a rinne cinneadh maidir le stádas bogaigh ag breis agus 300 láithreán, a measadh a thacódh le gnáthóga bogaigh, bunaithe ar an ithir thíos fúthu, an topagrafaíocht, mapáil stairiúil agus grianghraif ón aer. Rinne an suirbhé doiciméadú ar shuíomh, méid, bagairtí agus rangú caomhantais i gcás beagnach gach suíomh bogaigh sa Chontae, chomh maith le moltaí a chur i láthair maidir lena gcothabháil, lena mbainistiú agus lena gcaomhnú.

Tugann an reachtaíocht phleanála le fios go dteastaíonn cead pleanála i gcás obair nó forbairt, lena bhfuil draenáil nó athshlánú bogaigh i gceist, má tá an bogach níos mó ná 0.1ha.

I gcás draenála nó athshlánú ar bhogaigh atá níos mó ná 2ha, tá gá le Measúnú Tionchair Timpeallachta.

Éileoidh an Chomhairle go ndéanfar measúnú éiceolaíoch (lena n-áirítear Measúnacht Tionchair Timpeallachta nuair is gá) ar an leibhéal cuí i gcás tograí a bhaineann le draenáil nó athshlánú bogaigh.

#### Cuspóir Beartais

<b>ONBBG 19</b>	A chinntiú go ndéantar na measúnaithe éiceolaíochta cuí i gcás tograí a bhaineann le draenáil, inlíonadh nó athshlánú ar ghnáthóg bogaigh.
-----------------	--

#### Cuspóir Beartais

<b>ONBBG 20</b>	Láithreáin bhogaigh a fuair rátáil A (Idirnáisiúnta), B (Náisiúnta), C+ (Contae), C agus D i Suirbhé Bogaigh Lú agus in aon leaganacha díobh ina dhiaidh sin, a chosaint agus a fheabhsú.
-----------------	---

#### Cuspóir Beartais

<b>ONBBG 21</b>	Tacú le cur i bhfeidhm na moltaí atá san áireamh i Suirbhé Bogaigh Lú agus in aon leaganacha díobh ina dhiaidh sin.
-----------------	---

#### Cuspóir Beartais

<b>ONBBG 22</b>	Tacú le cur i bhfeidhm na moltaí atá sa <i>Straitéis Náisiúnta Tailte Móna 2015</i> agus in aon straitéisí ina dhiaidh sin.
-----------------	---

## 8.10 Tírdhreach

Cinntoidh an *Straitéis Náisiúnta Tírdhreacha (NLS) 2015-2025* go gcomhlíonfar an Coinbhinsiún Um Tírdhreach na hEorpa, a dhaingnigh Éire in 2002. Cuireann sé seo creat do bheartais ag ardleibhéal ar fáil agus aithníonn sé an tábhacht a bhaineann le cosaint a thabhairt don tírdhreach agus an nasc atá idir an tírdhreach, an bithéagsúlacht agus an t-athrú aeráide. Ceann de na cuspóirí atá aige ná Measúnú Náisiúnta ar Nádúr An Tírdhreacha a fhorbairt, d'fhonn comhsheasmhacht a sholáthar maidir leis an gcaoi le comharthaí sóirt an tírdhreacha a aithint agus ceangal a dhéanamh leis, agus creat a chur ar fáil le haghaidh measúnaithe réigiúnacha agus áitiúla ar nádúr an tírdhreacha. Tugtar tacaíocht iomlán dó sa Chreat Náisiúnta Pleanála (NPF) agus i Straitéis Réigiúnach Spásúil agus Eacnamaíoch réigiúnach an Oirthir agus Lár Tíre (EMRSES).

### 8.10.1 Measúnú ar Nádúr an Tírdhreacha

Déanann Measúnú ar Nádúr an Tírdhreacha go bunúsach cur síos, mapáil agus rangú ar tírdhreacha ar mhaithe le tuiscint a fháil ar luach agus ar íogaireacht tírdhreacha an Chontae agus ar na riachtanais bhainistíochta a bheidh aige amach anseo. Cuidíonn sé leis na sainghnéithe sin a thugann féiniúlacht ar leith do cheantar a aithint, agus ag an am céanna, cabhraíonn sé le moltaí beartais a sholáthar.

I 2002, rinne an Chomhairle, de réir *Dréacht-Treoirínte don Tírdhreach agus Measúnú Tírdhreacha (2000)* an Rialtais Measúnú ar Nádúr an Tírdhreacha don Chontae, a raibh 2 chéim i gceist leis.

I gCéim 1 aithníodh agus rangáíodh naoi Limistéir Nádúir Tírdhreacha (LCAanna) i gContae Lú, limistéir gheografacha shonracha ina bhfuil cineál nó cineálacha ar leith tírdhreacha.

Rinne **Céim 2** measúnú ar íogaireacht agus luachanna nádúir an tírdhreacha, chun na príomhluachanna tírdhreacha agus cuspóirí comhfhreagracha a shannadh, chomh maith le gach ATF a chur i gcatagóir a thug le fios go bhfuil tábhacht idirnáisiúnta, náisiúnta, réigiúnach nó áitiúil ag baint leis.

Bhí an critéar a úsáideadh sa mheastóireacht bunaithe orthu seo a leanas:

- Caighdeán an Tírdhreacha – idirghníomhaíochtaí leis an tírdhreacha agus an riocht ina bhfuil na comharthaí sóirt agus na gnéithe;
- Caighdeán an Radhairc – tírdhreacha a thugann taitneamh go príomha do na céadfaí amhairc;
- Neamhchoitiantacht – comharthaí sóirt agus gnéithe neamhchoitianta a bheith sa tírdhreach;
- Leasanna Caomhnaithe – comharthaí sóirt a bhaineann le fiadhúlra, domhaneolaíocht, seandálaíocht, stair nó gné chultúir ar leith, a chuireann le luach an tírdhreacha, chomh maith le bheith tábhachtach iontu féin;
- Fiántas – talamh fiáin a bheith laistigh den tírdhreach, rud a chuireann go mór le sainiúlacht na háite;

- Deis Caithimh Aimsire – an méid áiseanna caithimh aimsire faoin aer atá laistigh den tírdhreach agus cóngarach do lonnaíochtaí;
- Baint leis an gCultúr – le daoine, ealaíontóirí, scríbhneoirí, imeachtaí stairiúla, finscéalta ar leith;
- Suaimhneas – gan mórán timpeallacht thógtha, trácht ná torann ann agus a laghad agus is féidir den soilsiú saorga; agus
- Ionadaíoch ar na Geallsealbhóirí – an bhfuil gné ar leith sa tírdhreach a dteastódh ó pháirtithe leasmhar go gcuirfí i láthair é.

Tá na naoi dTírdhreach Nádúrtha de chuid Lú aitheanta i dTábla 8. 5 agus i Léarscáil 8.5.

Tá an acmhainn tírdhreacha a bhainfeadh le gach Measúnacht ar Nádúr an Tírdhreacha (LCA) bunaithe ar na cineálacha táscacha forbartha a cheaptar a bheidh déanta laistigh de limistéar an staidéir. D'aithin an Measúnú Ar Nádúr Tírdhreacha Lú 2002 raon gnéithe a d'fhéadfadh athrú a chur ar thírdhreacha na tuaithe agus áiríodh orthu sin, *inter alia*: an fheirmeoireacht, tithíocht tuaithe, feirmeacha gaoithe, forbairt tráchtála, cairéalú etc. Tá *Measúnú ar Nádúr Tírdhreacha Lú 2002* ar fáil ag an [nasc](#) seo a leanas.

**Tábla 8.5: Limistéir Nádúir Tírdhreacha**

<b>Limistéir Nádúir Tírdhreacha</b>	<b>Tábhacht</b>
<ul style="list-style-type: none"> <li>Loch agus Sléibhte Chairlinn agus Ardtailte Fhíd Thiar san áireamh</li> </ul>	Idirnáisiúnta
<ul style="list-style-type: none"> <li>Gleann na Bóinne &amp; Gleann na Máiteoige</li> </ul>	Náisiúnta
<ul style="list-style-type: none"> <li>Cósta Chuan Dhún Dealgan</li> <li>Cósta an Inbhir ó Dhún Áine go dtí An Bhóinn</li> <li>Ardtailte Chollann agus Mainistir na Buithe</li> </ul>	Réigiúnach
<ul style="list-style-type: none"> <li>Tailte íseal agus Limistéar Cósta Chuaille</li> <li>Fochaird Íochtarach, Caisleán Dhún Dealgan agus Abhantrach Ghlais Ghallaigh</li> <li>Drumlin Lú agus na Limistéir Locha</li> <li>Machaire Mhuirtheimhne</li> </ul>	Áitiúil

Léarscáil 8.5: Limistéir Náduir Tírdhreacha



### 8.10.2 Limistéar Nádúir Tírdhreacha

Cuireann *Alt 204 den Acht um Pleanáil agus Forbairt 2000 (arna leasú)* ar chumas Údaráis Phleanála, ar mhaithe le tírdhreach a chaomhnú, limistéar nó áit laistigh dá limistéar feidhme a ainmniú mar Limistéar Nádúir Tírdhreacha. Agus é sin á dhéanamh aige, is féidir leis an údarás pleanála forbairtí áirithe a fhorordú a bheadh díolmhaithe de ghnáth ach nach mbeadh díolmhaithe i limistéar caomhantais ainmnithe.

Moladh i *Measúnú Ar Nádúr Tírdhreacha Lú 2002* go ndéanfaí machnamh ar Limistéar Shliabh Chairlinn a ainmniú mar Limistéar Nádúir Tírdhreacha.



Déanfaidh an Chomhairle, le linn shaolré an Phlean, agus i gcomhairle leis an Roinn agus leis na páirtithe leasmhara ábhartha, iniúchadh ar an bhféidearthacht a bhainfeadh le Limistéar faoi Chaomhnú Speisialta Chairlinn a ainmniú mar Limistéar Caomhnaithe Tírdhreacha.

#### Cuspóir Beartais

<b>ONBBG 23</b>	A chinntiú go ndéanfar caomhnú ar nádúr uathúil tírdhreacha trí aird a thabhairt ar a nádúr, a luach agus a chuspóirí i gcomhréir le beartais agus treoirlínte agus le <i>Measúnú Ar Nádúr Tírdhreacha Lú</i> agus trína chinntiú go gcomhlíonann aon fhorbairt nua ardchaighdeán ó thaobh suímh agus dearaidh agus nach ndéanann sé damáiste míchuí ná aimhleas do nádúr an tírdhreacha nó don timpeallachta nádúrtha.
-----------------	---

#### Cuspóir Beartais

<b>ONBBG 24</b>	A chinntiú go léiríonn, agus más féidir, go treisiúnn sé sainiúlacht agus féiniúlacht na gcineálacha éagsúla tírdhreacha lena n-áirítear comharthaí sóirt nó saintréithe tábhachtacha a choinneáil, agus na gnéithe éagsúla a chuireann lena sainiúlacht amhail caighdeán an radhairc, gnáthóga, patrún lonnaíochta, oidhreacht stairiúil agus úsáid talún, á gcur san áireamh.
-----------------	---

#### Cuspóir Beartais

<b>ONBBG 25</b>	A cheangal, má oireann, go mbeadh measúnuithe ar thionchair ar thírdhreacha agus amhairc arna n-ullmhú ag gairmithe atá cáilithe go cuí curtha isteach le hiarratais forbartha, a bhféadfadh tionchar suntasach a bheith acu ar limistéir nádúir tírdhreacha, go háirithe i gceantair atá an-íogair.
-----------------	--

#### Cuspóir Beartais

<b>ONBBG 26</b>	Iniúchadh a dhéanamh ar ainmniú Limistéar Caomhantais Tírdhreacha de réir mar is cuí, i gcomhar leis an Roinn Rialtais ábhartha agus le páirtithe leasmhara tírdhreacha tábhachtacha ar leith a chosaint, go háirithe mar a bhaineann le SAC Shliabh Chairlinn.
-----------------	---

### Cuspóir Beartais

<b>ONBBG 27</b>	Athbhreithniú agus nuashonrú a dhéanamh, más gá, ar <i>Mheasúnú Ar Nádúr an Tírdhreacha Lú 2002</i> de bhun creata do mheasúnuithe réigiúnacha agus áitiúla ar nádúr an tírdhreacha mar atá leagtha amach sa Straitéis Náisiúnta Tírdhreacha 2015-2025.
-----------------	---

### Cuspóir Beartais

<b>ONBBG 28</b>	Comhoibriú le húdaráis áitiúla atá in aice láimhe, ó thuaidh agus ó dheas den teorainn, lena a chinntiú go ndéantar an comhshaol a chaomhnú ar bhealach inbhuanaithe agus tacú le hainmniú comhordaithe a dhéanamh ar thírdhreacha íogaire agus ar chur chuige beartais leis na ceantair atá ag síneadh leo agus ar gach gné de chosaint an chomhshaoil, go háirithe i gcás go sainaithnítear leochaileachtaí comhshaoil trasteorann.
-----------------	---

## 8.11 Crainn, Coillearnacha agus Fálta Sceach

Cuireann crainn, coillearnacha agus fálta sceach go mór le nádúr an tírdhreacha agus leis an mbithéagsúlacht i Lú. Cuireann siad áiseanna faire ar fáil i dtimpeallachtaí tuaithe agus uirbeacha, foscadh agus aer glan, gnáthóga tábhachtacha do go leor speiceas fiadhúlra agus toisc gur gnáthóga bithéagsúlachta maithe iad tá siad ríthábhachtach do bhearta maolaithe aeráide agus oiriúnaithe aeráide araon, agus ról suntasach acu ó thaobh stóráil carbóin.



Tá níos lú coillte in Éirinn ná mar atá in aon tír eile de chuid an AR. Tá an codán de Lú atá faoi chrainn ar cheann de na cinn is ísle sa tír agus sa chomhthéacs sin, tá sé ag éirí níos tábhachtaí ná riamh na coillearnacha atá ann cheana féin a chaomhnú.

Tá go leor de na coillearnacha atá fós i Lú suite laistigh d'eastáit mhóra, áit ar cuireadh iad go minic mar chuid de thionscadail tírdhrechtaithe agus iad ag cur leis an tírdhreach deartha.

Is féidir le crainn, agus go háirithe grúpaí crann, a bheith ina gcuid thábhachtach den tírdhreach áitiúil, de dhreach an bhaile agus de shuíomh na bhfoirgneamh agus d'fhéadfaidís a bheith ina mbealaí leis an bhforbairt nua a nascadh isteach go deas leis an tírdhreach. D'fhéadfaí crainn a chailleadh nó dochar a bheith déanta dóibh mura mbíonn an fhorbairt deartha, lonnaithe agus tógtha go híogair. Dá bhrí sin, ba chóir go gcuirfí san áireamh na crainn atá ann cheana agus tograí forbartha á bhfoirmlíú agus á measúnú. I gcás ina bhféadfadh crainn nó grúpaí crann a bhfuil tábhacht ar leith leo a bheith i mbaol ó fhorbairt nó ó ghníomhaíochtaí eile, féadfar féachaint le hOrdú um Chaomhnú Crann a dhéanamh.

Ba cheart plandáil nua a spreagadh agus a chur chun cinn chun athghiniúint leanúnach an chládaigh crann a chinntiú i gcoitinne agus ionas nach ligfear do príomhghrúpaí crann éirí sean agus mífholláin.

Cuireann fáлта sceach go mór leis an gContae, agus iad ag feidhmiú mar chonairí tábhachtacha do gnáthóga agus fiadhúlra chun gur féidir le flóra agus fána gluaiseacht agus scaipeadh tríd an tírdhreach (cuidíonn gnáthóga na bhfeithidí agus láithreáin neadaithe na n-éan, le mamaigh bheaga agus speicis ialtóg). Ag an am céanna, cuireann siad le oidhreacht nádúrtha agus áiseanna radhairc an cheantair, chomh maith le carachtar tuaithe an ceantair a chaomhnú agus forbairt a scáthú. Fuarthas amach i suirbhé samplach ar fhálta sceach Lú in 2014 go raibh an dlús is airde fáлта sceach in Éirinn ag Lú, beagán chun cinn ar Chontae Mhuineacháin in aice láimhe.

Seachas i gcúinsí eisceachtúla, glacfar leis go mbeifear i gcoinne crainn agus fáлта sceach a bhaint.

Sa chás go gcaithfear crainn agus fáлта sceach a bhaint, teastóidh ón gComhairle go gcuirfí ar ais iad nó go gcuirfí crainn leordhóthanach ina n-áit.

### 8.11.1 Orduithe Caomhnaithe Crann

Ceadaíonn Alt 205 den *Acht um Pleanáil agus Forbairt 2000 (arna leasú)* do na húdaráis pleanála foráil a dhéanamh maidir le caomhnú aon chrainn, crann, grúpaí crann nó coillearnacha trí Ordú um Chaomhnú Crann (TPO) sa chás go ndéantar é ar mhaithe le tairbhe, taitneamhacht nó an comhshaol. Tá Orduithe Caomhnaithe Crann a rinne an Chomhairle go dtí seo liostaithe i dTábla 8.6 agus léirithe i Léarscáileanna 8.6, 8.7, 8.8, 8.9 agus 8.10.

**Tábla 8.6: Orduithe Caomhnaithe Crann, Contae Lú**

DROICHEAD ÁTHA		CONTAE	
Uimhir Thagartha	Suíomh	Uimhir Thagartha	Suíomh
TPO 1	Teach Bayview	TPO 2	Clúthair an tSionnaigh, Baile Átha Fhirdhia
		TPO 3	Club Gailf Bhaile Átha Fhirdhia (Tagann TPO 2 go hiomlán laistigh den réimse seo)
		TPO 4	Red House, Baile Átha Fhirdhia
		TPO 5	Meille, Droichead Átha
		TPO 6	One Mile Wood, Tigh Líobáin

Léarscáil 8.6: TPO1 (Teach Bayview, Droichead Átha)



**Léarscáil 8.7: TPO 2 (Cluthair an tSionnaigh, Baile Átha Fhirdhia) agus TPO 3 (Club Gailf Bhaile Átha Fhirdhia)**



Léarscáil 8.8: TPO 4 (Red House, Baile Átha Fhirdhia) TPO 4



Léarscáil 8.9: TPO 5 (Meille, Droichead Átha)



Léarscáil 8.10: TPO 6 (Coill One Mile) Meille, Doichead Átha TPO 5



### 8.11.2 Crainn agus Coillearnacha ag a bhfuil Luach Conláiste Speisialta

Agus aitheantas á thabhairt don ról tábhachtach atá ag crainn agus coillearnacha, tá crainn agus grúpaí crann laistigh den Chontae aitheanta agus taifeadta ag an gComhairle, a meastar Luach Conláiste Speisialta a bheith acu. Dá bhrí sin, agus mar aitheantas do thábhacht na gcrann, beidh gá iad gcaomhnú mar chuid d'aon chead pleanála a bhíonn tugtha.

Beidh coinníoll pleanála ann i gcás aon fhorbairt a cheadóidh, i gcúinsí eisceachtúla, crainn nó grúpaí crann a bhaint, lena gceanglófar crainn dhúchasacha, leath-aibí a phlandáil ina n-áit ag cóimheas de dheich gcrann nua in aghaidh an chrainn aonair a baineadh sa

Chontae agus ag cóimheas de chúig chrainn nua in aghaidh an chrainn aonair a baineadh i nDroichead Átha agus i nDún Dealgan.

Tá na Crainn agus na Coillearnacha a bhfuil Luach Conláiste Speisialta acu laistigh de Dhroichead Átha, Dún Dealgan, Baile Átha Fhirdhia agus sa Chontae aitheanta i dTáblaí 8.7, 8.8, 8.9 agus 8.10 agus léirithe ar Léarscáileanna 8.11, 8.12, 8.13 agus 8.14 thíos. Tá suirbhéanna crann do Dhroichead Átha agus do Dhún Dealgan araon mar aon le Treoirlínte maidir le Cosaint Crann, sonraithe in Aguisín 5 agus in Aguisín 6 faoi seach, Imleabhar 3.

**Tábla 8.7: Crainn agus Coillearnacha i nDroichead Átha a bhfuil Luach Conláiste Speisialta acu**

Uimhir Thagartha	Suíomh	Uimhir Thagartha	Suíomh
TWSAV1	Corrán Bhaile Anna	TWSAV23	An Mhónaidh Mhór
TWSAV2	Gort na Fuinseoige	TWSAV24	Lána an Mhuilinn
TWSAV3	Cnoc Gharrán Bhál	TWSAV25	Cnocán Sandford
TWSAV4	Na Cluainte Leathana	TWSAV26	Ó thuaidh den Chairéal
TWSAV5	Brookville	TWSAV27	Bóthar an Tobair Nua
TWSAV6	Acra an Bhulaí	TWSAV28	An Trá Thuaidh
TWSAV7	Óstán Boyne Valley	TWSAV29	Plásóga na Darach
TWSAV8	Teach Boyne View	TWSAV30	Cnoc Pheadair
TWSAV9	Lána na Cille	TWSAV31	Lána Theach na mBocht 1
TWSAV10	Ard an Choláiste	TWSAV32	Teach an tSagairt, Lána Theach na mBocht
TWSAV11	Lána Chromail 1	TWSAV33	Siúlóid an Rampair
TWSAV12	Droichead Iarnróid Bhóthar Bhaile Átha Cliath	TWSAV34	Club Rugbaí
TWSAV13	Cé na nIascairí	TWSAV35	Clochar Sienna

<b>Uimhir Thagartha</b>	<b>Suíomh</b>	<b>Uimhir Thagartha</b>	<b>Suíomh</b>
<b>TWSAV14</b>	Cnoc an Fhuaráin	<b>TWSAV36</b>	Steach Mín
<b>TWSAV15</b>	Céide an Ghleanna Mhóir	<b>TWSAV37</b>	Cois Bóthair Steach Mín 1
<b>TWSAV16</b>	Coláiste na nGlaschnoc	<b>TWSAV38</b>	Páirc San Doiminic
<b>TWSAV17</b>	Arda an Chairdis	<b>TWSAV39</b>	Sráid Mhuire –Eaglais Gerrard
<b>TWSAV18</b>	An tOspidéal, Bóthar Bhaile Átha Cliath	<b>TWSAV40</b>	Teachín Waterunder
<b>TWSAV19</b>	Leonard’s Cross	<b>TWSAV41</b>	Weirhope
<b>TWSAV20</b>	Lána Uí Mhearthaile	<b>TWSAV42</b>	Lána an Uisce
<b>TWSAV21</b>	Lóiste Mhic Mhatha	<b>TWSAV43</b>	Cúirt an Fhaoitigh
<b>TWSAV22</b>	Tabhairne Marsh House (seantabhairne)	<b>TWSAV44</b>	Halla na Cruithneachta

Léarscáil 8.11 Crainn agus Coillearnacha i nDroichead Átha ag a bhfuil Luach Conláiste Speisialta

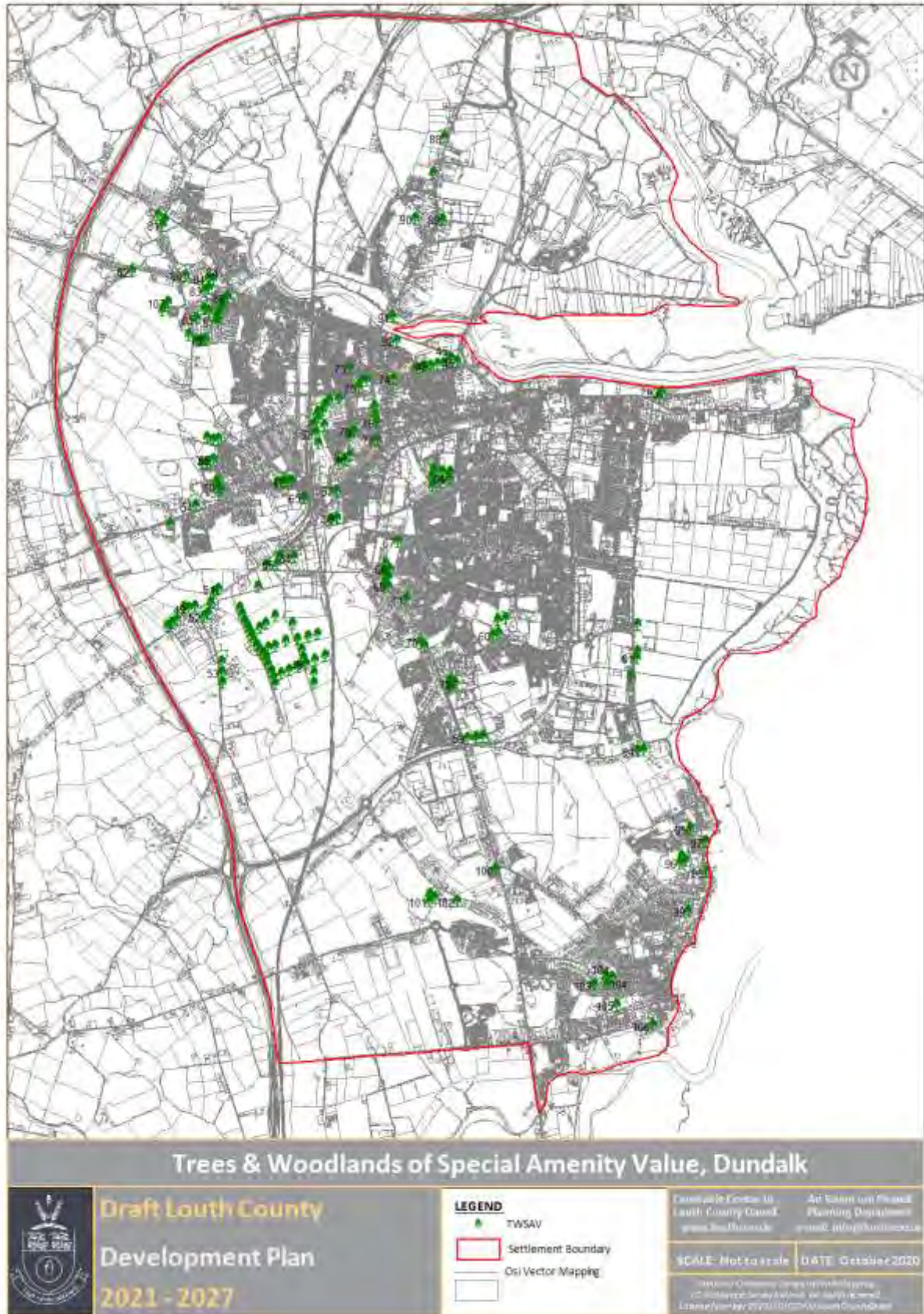


Tábla 8.8: Crainn agus Coillearnacha i nDún Dealgan ag a bhfuil Luach Conláiste Speisialta

Uimhir Thagartha	Suíomh	Uimhir Thagartha	Suíomh
TWSAV45	Páirc San Eiléana	TWSAV67	An Dún Mór/BSL, Bóthar na hAscaille
TWSAV46	Tailte na Marist St. Bóthar Mhuire	TWSAV68	Scrín Thobar Mhuire, Bóthar Bhaile Átha Cliath
TWSAV47	Óstán Derryhale, Bóthar Charraig Mhachaire Rois	TWSAV69	Os comhair Ardán Thobar Mhuire, Bóthar Bhaile Átha Cliath
TWSAV48	An Clochán Caol, Bóthar Bhaile Átha Fhirdhia	TWSAV70	Teach Bayiew, Bóthar Bhaile Átha Cliath
TWSAV49	An Ráth Rath – Bóthair Dhroichead an Chnoic/ Bóthar Bhaile Átha Fhirdhia	TWSAV71	Muirtheimhne
TWSAV50	Teach Lios an Mhullaigh, Bóthar Charraig Mhachaire Rois	TWSAV72	Tailte DKIT, Bóthar Bhaile Átha Cliath
TWSAV51	Brookfield, Bóthar Bhaile Átha Fhirdhia	TWSAV73	Na Labhrais
TWSAV52	Hilltop - sean-Ospidéal Naomh Oilibhéar, Bóthar Bhaile Átha Fhirdhia	TWSAV74	Eaglais na hÉireann (An Eaglais Ghlas) Sráid an Teampaill.
TWSAV53	Scrín Chnoc Oilibhéar, Bóthar Bhaile Átha Fhirdhia	TWSAV75	Sráidbhaile Carroll- sean Pháirc De La Salle
TWSAV54	Bóthar Charraig Mhachaire Rois: Rucky Hill	TWSAV76	An Siúlan Fada
TWSAV55	Lios an Mhullaigh, Ascaill an Mhóta	TWSAV77	An Diméin
TWSAV56	Bealach isteach chuig Grúdlann McArdles	TWSAV78	Radharc na Páirce
TWSAV57	An Corrán/ Páirc an Chorráin	TWSAV79	Crainn ar Ascaill an Mhóta
TWSAV58	Scoil Ghramadaí, An Corrán	TWSAV80	De La Salle, Bóthar an Mhuilinn
TWSAV59	P.J. Carroll's, Bóthar Bhaile Átha Cliath	TWSAV81	Séipéal Fatima – Tobar Óna – Club Rugbaí
TWSAV60	Lána Uí Eochaidh agus an Páirc Dúiche	TWSAV82	Grey Acre, Bóthar Bhaile na Lorgan
TWSAV61	Bóthar na gCreagacha Dubha	TWSAV83	Reilig Chaisleán Dhún Dealgan
TWSAV62	Scoil Mhaolmhaodhóg, Sráid Anna.	TWSAV84	Clochar Naomh Louis / Caisleán Dhún Dealgan
TWSAV63	Cnoc an Tí Oighir agus a thimpeallacht	TWSAV85	The Paddock, Ascaill an Mhóta
TWSAV64	Sráid an tSrutháin/Ardán Bhaile Átha Fhirdhia	TWSAV86	Eastát Farndreg
TWSAV65	Teach Mhóta an Hamaltúnaigh, Bóthar Charraig Mhachaire Rois	TWSAV87	Páirc an Chaisleáin
TWSAV66	New Forest/Foraois Uí Chléirigh	TWSAV88	Bóthar an Iúir: Red Cow

<b>Uimhir Thagartha</b>	<b>Suíomh</b>	<b>Uimhir Thagartha</b>	<b>Suíomh</b>
<b>TWSAV89</b>	Mullach an Dúdálaigh, Bóthar an Iúir	<b>TWSAV99</b>	An Eaglais Chaitliceach, Na Creagacha Dubha
<b>TWSAV90</b>	Móta agus bábhún, Bóthar Uí Dhúill / Gort na mBríci / Bóthar an Iúir	<b>TWSAV100</b>	Teach Bhaile Hagaird / Bellfield, Dublin Road
<b>TWSAV91</b>	Corrán Chois Abhann	<b>TWSAV101</b>	Bóthar an Teampaill, Baile Hagaird
<b>TWSAV92</b>	Faiche an Aonaigh	<b>TWSAV102</b>	Teach Marl, Bóthar an Teampaill, Baile Hagaird
<b>TWSAV93</b>	Bóthar an Phointe	<b>TWSAV103</b>	Teach Seafield, Bóthar Seafield
<b>TWSAV94</b>	Acomhal Bhóthar Maol Bóthar na gCreagacha Dubha	<b>TWSAV104</b>	Taobh Thoir de Bhóthar Seafield
<b>TWSAV95</b>	Teorainn Thuaidh de Bunker Lodge, Sandymount	<b>TWSAV105</b>	An Móta, Bóthar Seafield
<b>TWSAV96</b>	Teach Na Páirce, Sandymount	<b>TWSAV106</b>	Bóthar Chnoc na Ruachan
<b>TWSAV97</b>	Soir ó Bhóthar Sandymount, ó Rockmount go dtí An Corrán	<b>TWSAV107</b>	Caisleán Chú Chulainn
<b>TWSAV98</b>	An Corrán		

Léarscáil 8.12: Crainn agus Coillearnacha i nDún Dealgan



ag a bhfuil Luach Conláiste Speisialta

**Tábla 8.9: Crainn agus Coillearnacha i mBaile Átha Fhirdhia ag a bhfuil Luach Conláiste Speisialta**

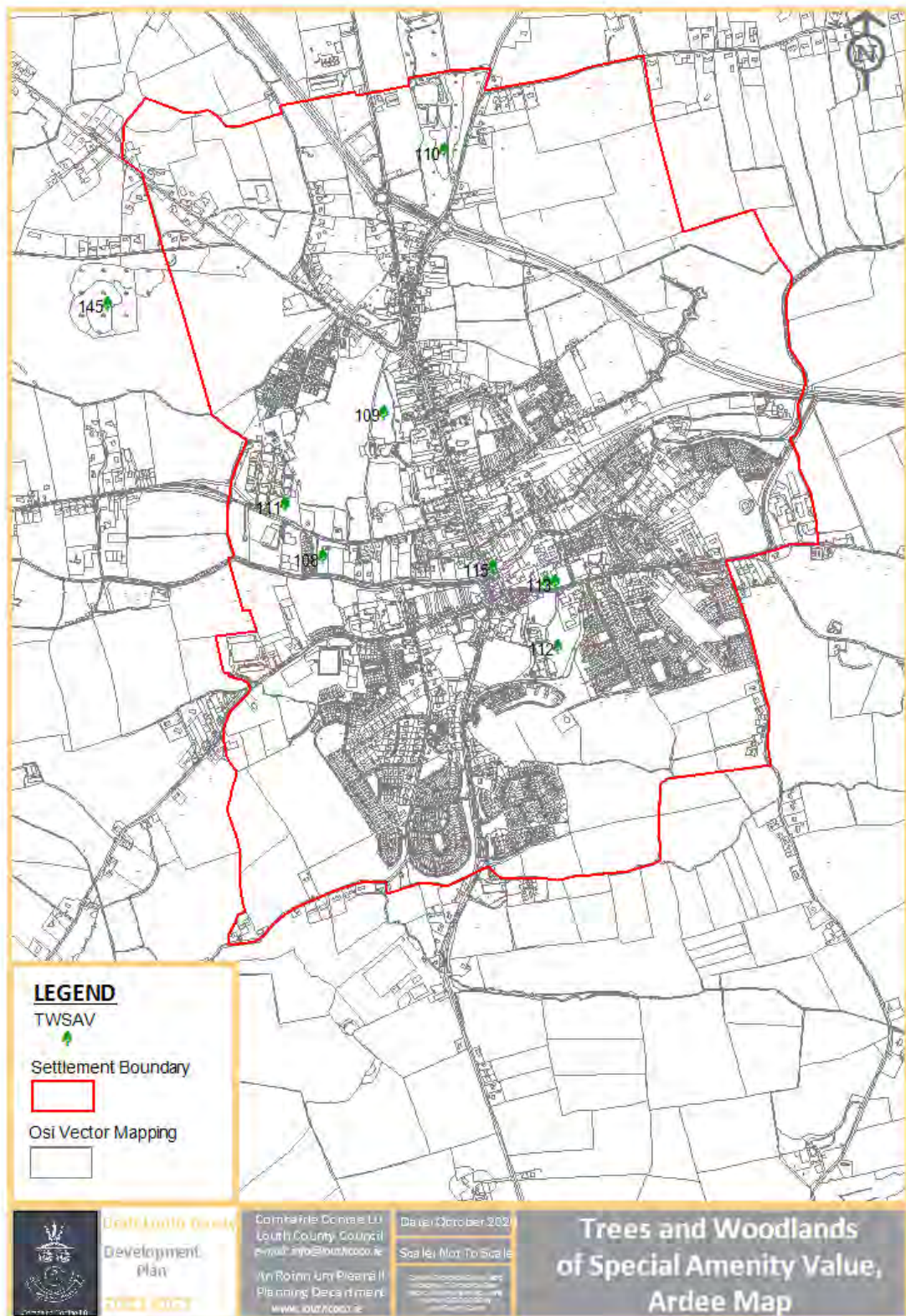
Uimhir Thagartha	Suíomh	Uimhir Thagartha	Suíomh
TWSAV108	Teach an Reachtair, Baile Átha Fhirdhia	TWSAV112	Clochar na Trócaire, Sraid Mhic hÉil
TWSAV109	Séipéal Naomh Iósaef, Baile Átha Fhirdhia	TWSAV113	Halla an Mhúraigh (Mainistir De la Salle, Sráid Mhic hÉil )
TWSAV110	Red House Baile Átha Fhirdhia	TWSAV114	Teach an Pharóiste, (Sráid Mhic hÉil)
TWSAV111	Séipéal Naomh Bríd, Bóthar Cheannais	TWSAV115	An tOileán, Sráid an Droichid

**Tábla 8.10: Crainn agus Coillearnacha i gContae Lú ag a bhfuil Luach Conláiste Speisialta**

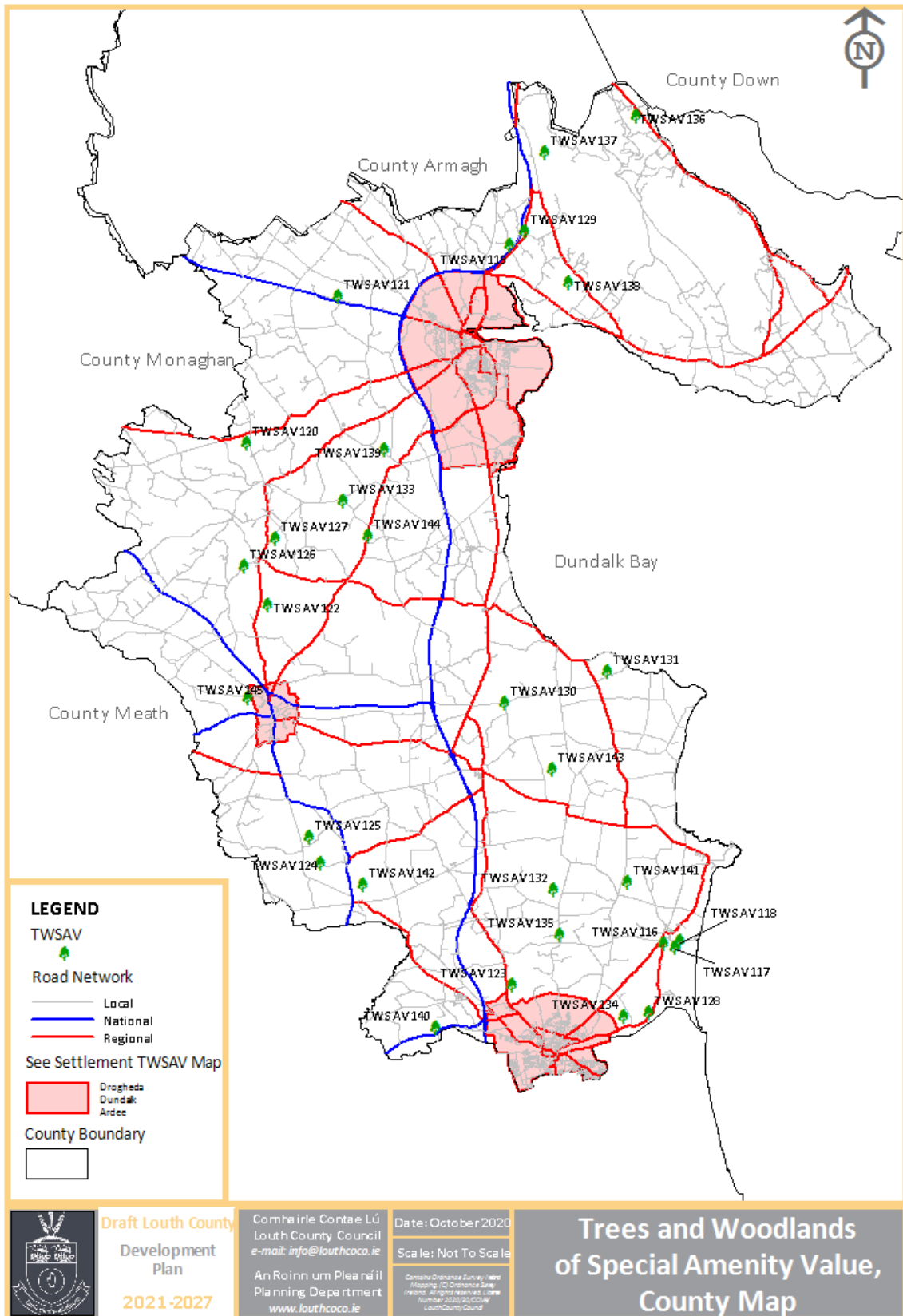
Uimhir Thagartha	Suíomh	Uimhir Thagartha	Suíomh
TWSAV116	Sráidbhaile Thearmann Feichín	TWSAV131	Baile an Teampaill
TWSAV117	Teach Bhaile nua an Tearmainn (An Grianán)	TWSAV132	Teach Bhaile an Phiobaraigh
TWSAV118	Crainn Soir ó Thearmann Feichín	TWSAV133	Teach Chorr an Doire, Cillín Chúile
TWSAV119	N1 Acomhal Thuaidh Ghrianfort (Acomhal 18)	TWSAV134	Béilinn
TWSAV120	Muine Bháláit taobh thoir de de stáisiún BSL	TWSAV135	Séipéal Bhaile Mhic Éinigh
TWSAV121	Séipéal ag Baile na Muileann	TWSAV136	Coillearnacha ag Páirc Ó Méith
TWSAV122	Teach Lios Raithní, Baile an Tallúnaigh	TWSAV137	Fáschoill Ghleann an bhFiach
TWSAV123	Ó dheas de Chill Ó nDaighre	TWSAV138	Trumpet Hill
TWSAV124	Ó thuaidh de Shliabh Oireall	TWSAV139	Linn Bhaile Lias
TWSAV125	Mullaigh Ais, Collann	TWSAV140	Halla an Toinlígh / Gleann Rí Liam
TWSAV126	Baile an Tallúnaigh	TWSAV141	Coill an Halla Dhuibh
TWSAV127	Teach na Rátha Briste	TWSAV142	Coill na Mainistreach Móire
TWSAV128	Bóthar Dhroichead Átha – Bhéal Trá	TWSAV143	Coill Bhearna Mheá
TWSAV129	N1 ag Áth na Sceach	TWSAV144	Coill Chaisleán Dhairbhreach
TWSAV130	Droim Chora	TWSAV145	Cluthair an tSionnaigh, Baile Átha Fhirdhia

**Léarscáil 8.13:**

**Crainn agus Coillearnacha i mBaile Átha Fhirdhia ag a bhfuil Luach Conláiste Speisialta**



**Léarscáil 8.14: Crainn agus Coillearnacha ar Luach Conláiste Speisialta i gContae Lú**



**Draft Louth County  
Development  
Plan  
2021-2027**

Comhairle Contae Lú  
Louth County Council  
e-mail: [info@louthcoco.ie](mailto:info@louthcoco.ie)  
An Roinn um Pleanáil  
Planning Department  
[www.louthcoco.ie](http://www.louthcoco.ie)

Date: October 2020  
Scale: Not To Scale  
Controlled by Ordnance Survey, 100 Old Quay, Dublin 7, Ireland. All rights reserved. Licence Number: 2020/04/0009, Louth County Council

**Trees and Woodlands  
of Special Amenity Value,  
County Map**

### 8.11.3 Crainn Curaidh Lú

Chuir Comhairle Crann na hÉireann, i gcomhar le Cumann Crann na hÉireann, tús le tionscadal Chlár Crann na hÉireann (TROI) agus é mar aidhm acu bunachar sonraí de chrainn na hÉireann a thiomsú. D'aithin '*Champion Trees – A Selection of Irelands Great Trees*', ar a fhoilsíú, fiche haon crann curaidh i Lú.

Is é an 'crann curaidh' an sampla is airde, is sine nó is mó dá speiceas nó dá chineál i réigiún ar leith. Tá luach suntasach comhshaoil ag baint leis na crainn seo don Chontae agus ba cheart iad a chosaint ar fhorbairt nuair is gá. Tá na Crainn Curaidh atá lonnaithe agus aitheanta i gContae Louth i dTábla 8.11.

Tábla 8.11: Crainn Churaidh, Contae Lú

Crainn Curaidh – Contae Lú		
Speicis	Suíomh	Toisí
<i>Cedrus libani</i> (Céadar na Liobáine)	An Teach Dearg, Baile Átha Fhirdhia	7.41 @ 1.5 m × 36 m
<i>Fagus sylvatica</i> - <i>Atropurpurea</i> (Feá Rua)	An Teach Dearg, Baile Átha Fhirdhia	4.91 @ 1.3 m × 29.5 m
<i>Juglans regia</i> (Crann Gallchnó)	An Teach Dearg, Baile Átha Fhirdhia	4.50 @ 0.6 m × 22 m
<i>Abies procera</i> <i>Glauca</i> Group (Giúis Mhaorga)	An Teach Dearg, Baile Átha Fhirdhia	4.48 @ 1.5 m × 39 m
<i>Liriodendron tulipifera</i> (Crann Tiúilipí)	An Teach Dearg, Baile Átha Fhirdhia	4.46 @ 1.5 m × 23 m
<i>Cedrus deodara</i> (Céadar Dé)	An Teach Dearg, Baile Átha Fhirdhia	.81 @ 1.5 m × 31.3 m
<i>Ilex aquifolium</i> (Crann Cuilinn)	An Teach Dearg, Baile Átha Fhirdhia	31 @ 1.5 m × 21.3 m
<i>Ulmus minor</i> var. <i>minor</i> (Leamhán)	Teach an Reachtaire, Baile Átha Fhirdhia	3.53x15.7m – 2ú ceann is airde dá chineál in Éirinn
<i>Ulmus minor</i> var. <i>minor</i>	Teach an Reachtaire, Baile Átha Fhirdhia	2.98 x 22m
<i>Cryptomeria japonica</i> <i>Grúpa Elegans</i> (Cedar Crón Seapánach)	Baile an Ghearlánaigh	3.17 @ 0.8 m × 17.7 m
<i>Quercus Robur</i> 'Pendula'	Béilinn, Droichead Átha	3.35 x 42.5m
<i>Ilex aquifolium</i> (Crann Cuilinn)	Teach Chill Ó nDaighre, Droichead Átha	1.94 x 16.5m
<i>Juglans regia</i> (Crann Gallchnó)	Páirc Clermount, Dún Dealgan	3.49 @ 1.4 x 17.5m
<i>Ilex aquifolium</i> 'Albomarginata' (Crann Cuilinn)	Páirc Clermount, Dún Dealgan	2.17 @ 1 x 15.5m
<i>Castanea Sativa</i> (Crann Cnó Capaill)	Caisleán Bhearna Mheá, Dún Léire	5.63 x 21m

### Crainn Curaidh – Contae Lú

Speicis	Suíomh	Toisí
<i>Abies alba</i> ( <i>Giúis Gheal</i> )	Caisleán Bhearna Mheá, Dún Léire	3.38x42.5m
<i>Acer Pseudoplatanus</i> ( <i>Seiceamar</i> )	Mainistir an Chnoic	6.43x24m
<i>Liriodendron tulipifera</i> ( <i>Crann Tiúlipí</i> )	Mainistir an Chnoic	6.25x18m
<i>Sequoiadendron giganteum</i> ( <i>Wellingtonia Giant Sequoia</i> )	Mainistir an Chnoic	6.05 x19.5m
<i>Taxus baccata</i> ( <i>Crann Iúir</i> )	Mainistir an Chnoic	5.42x13.5m
<i>Robinia pseudoacacia</i> ( <i>Crann Lócaiste</i> )	Mainistir an Chnoic	2.96x17m

### Cuspóir Beartais

<b>ONBBG 29</b>	Cosaint a thabhairt do chrainn a bhfuil Orduithe Caomhnaithe Crann acu agus féachaint le hOrduithe Breise um Chaomhnú Crann (TPO) a ainmniú, nuair is cuí.
-----------------	--

### Cuspóir Beartais

<b>ONBBG 30</b>	Crainn agus coillearnacha a bhfuil luach speisialta taitneamhachta acu a chosaint. Athbhreithniú a dhéanamh, agus i gcás gur cuí, Orduithe(i) Um Chaomhnú Crann a dhéanamh i ndáil le crainn a bhfuil luach speisialta taitneamhachta acu.
-----------------	--

### Cuspóir Beartais

<b>ONBBG 31</b>	Más rud é, i gcúinsí eisceachtúla, go gcaithfear crainn agus/nó fála sceach a bhaint chun cuidiú leis an bhforbairt, déanfar é seo lasmuigh de shéasúr an ghoir agus beidh ceanglas ann go gcaithfear speicis dhúchasacha a chur in ionad na gcrann a leagadh ag cóimheas 10:1 agus beidh speiceas dúchasach le cur in áit gach fál sceach a bhaintear. I nDroichead Átha agus i nDún Dealgan, caithfear crainn a athsholáthar ag cóimheas 5:1, sa chás gur gá crainn a bhaint chun an fhorbairt a chur chun cinn.
-----------------	--

### Cuspóir Beartaise

<b>ONBBG 32</b>	Crainn agus coillearnacha oiriúnacha a bhfuil luach taitneamhachta speisialta leo a scrúdú agus a aithint lena gcur san áireamh áireamh i dTáblaí 8.7, 8.8, 8.9 agus 8.10 nuair is cuí, le linn shaolré an Phlean.
-----------------	--

### Cuspóir Beartais

<b>ONBBG 33</b>	Measúnú a dhéanamh ar impleachtaí na forbartha atá beartaithe do chrainn agus fála sceach atá lonnaithe ar thailte a bhfuiltear ag smaoineamh ar iad a fhorbairt, agus iarracht a dhéanamh iad a ionchorprú sna tograí dearaidh, nuair a oireann agus i gcomhréir leis na nósanna imeachta atá sonraithe in Aguisín 6.
-----------------	--

**Cuspóir Beartais**

<b>ONBBG 34</b>	Cur leis an gclúdach de chrainn dhúchasacha atá sa Chontae le go bhfeidhmeoidh siad mar linnte carbóin, trí phlandáil crainn agus fála sceach dúchasacha oiriúnacha a chur chun cinn feadh bóithre poiblí, sráideanna cónaithe, páirceanna agus limistéir eile ina bhfuil spásanna oscailte.
-----------------	--

**Cuspóir Beartais**

<b>ONBBG 35</b>	Tionscnaimh a spreagadh a thacaíonn le scéimeanna a dhéanann crainn dhúchasacha agus coillearnaí a phlandáil go príobháideacha agus ag pobail ar fud an Chontae, ag baint úsáide as na scéimeanna maoinithe atá ar fáil.
-----------------	--

## 8.12 Comhshaol agus Conláistí

Tá roinnt ceantair thábhachtacha ag Contae Lú a bhfuil fíor áilleacht agus ardtaitneamhacht ag baint leo a dteastaíonn cosaint uathu.



### 8.12.1 Limistéir Sáráilleachta Nádúrtha (AONB)

Laistigh de Chontae Lú, aithníodh dhá cheantar ar leith mar Limistéir Sáráilleachta Nádúrtha (AONB) mar gheall ar a dtírdhreach nádúrtha gan mhilleadh, a gcarachtar speisialta agus a radhairc mhórthaibhseacha. Ós rud é gur timpeallachtaí thar a bheith íogair iad an dá áit seo, tugadh an-chosaint dóibh sa Phlean ar mhaithe lena n-uathúlacht agus a dtábhacht mar láithreacha taitneamhacha a chaomhnú le go bhféadfaidh an dream tá ann anois agus na glúnta atá le teacht aoibhneas a bhaint astu. Tá an dá cheantar a aithníodh mar Limistéir Sáráilleachta Nádúrtha liostaithe i dTábla 8.12 agus léirithe ar Léarscáil 8.15.

**Tábla 8.12: Limistéir Sáráilleachta Nádúrtha (AONB)**

Uimhir Thagartha	Suíomh
<b>AONB 1</b>	Cairlinn agus Sléibhte Fhíd
<b>AONB 2</b>	Ceann Chlochair agus Bá Oireall

Is i dtuaisceart an Chontae atá an ceann is mó den dá limistéar agus cuimsíonn sé Sléibhte Chairlinn agus Fhíd. Is iad Sliabh Feá, atá 588m agus Sliabh Dhubh atá 508m, na pointí is airde sa raon. Tá cuid mhaith den cheantar fós fágtha faoin nádúr, é á úsáid le haghaidh iníor caorach agus capall ar dhéine íseal agus é faoi aiteann, raitheach agus fraoch.

Tá cuid den cheantar seo ainmnithe mar Limistéar faoi Chaomhnú Speisialta (SAC) agus tá sé beartaithe é a ainmniú mar Limistéar Oidhreachta Nádúrtha (pNHA) faoi reachtaíocht de chuid na hEorpa agus na hÉireann.

Tá radharcanna iontacha le feiceáil ó roinnt ionaid faire ar leith anonn thar AONB Loch Chairlinn go Sléibhte Mhúrn i gContae an Dúin agus AONB Fháinne Cnoc Shliabh gCuillinn i gContae Ard Mhacha agus thar Chuan Dhún Dealgan go lár agus deisceart Chontae Lú.

Tá an dara AONB i gCeann Chlochair agus cuimsíonn sé Port Oiriaila agus an ceann tíre máguaird. Cé nach bhfuil siad seo chomh garbh ná chomh hiargúlta le Sléibhte Chairlinn agus Sléibhte Fhíd mar sin féin, tá radharcanna chomh mórthaibhseach céanna anseo soir go Muir Éireann, ó dheas i dtreo Inbhear na Bóinne agus Chontae na Mí agus ó thuaidh thar Chuan Dhún Dealgan go Sléibhte Chairlinn

### 8.12.2 Limistéir Ardscéimhe

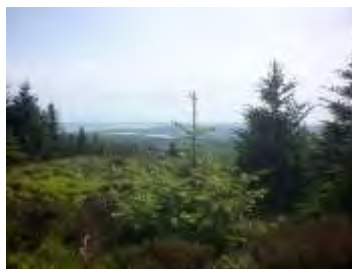
Cé nach bhfuil na ceantair ina bhfuil Limistéir Ardscéimhe (AHSQanna), baileach chomh hálainn agus nach bhfuil an tírdhreach ar chaighdeán baileach chomh hard leis na Limistéir Sáráilleachta Nádúrtha (AONBanna), mar sin féin cuireann siad go mór leis an réimse de thírdhreacha ina bhfuil radhairc nádúrtha laistigh den Chontae. Tá siad liostaithe i dTábla 8.13 agus léirithe ar Léarscáil 8.15.

agus Mhúrn. Tá an chuid is mó den cheann tíre, a bhfuil cuid mhaith de faoi úinéireacht Chomhairle Contae Lú, ainmnithe freisin mar Limistéar faoi Chaomhnú Speisialta, déantar é a bhainistiú de facto mar thearmann dúlra, agus bíonn cead isteach ag an bpobal ann le haghaidh caitheamh aimsire.

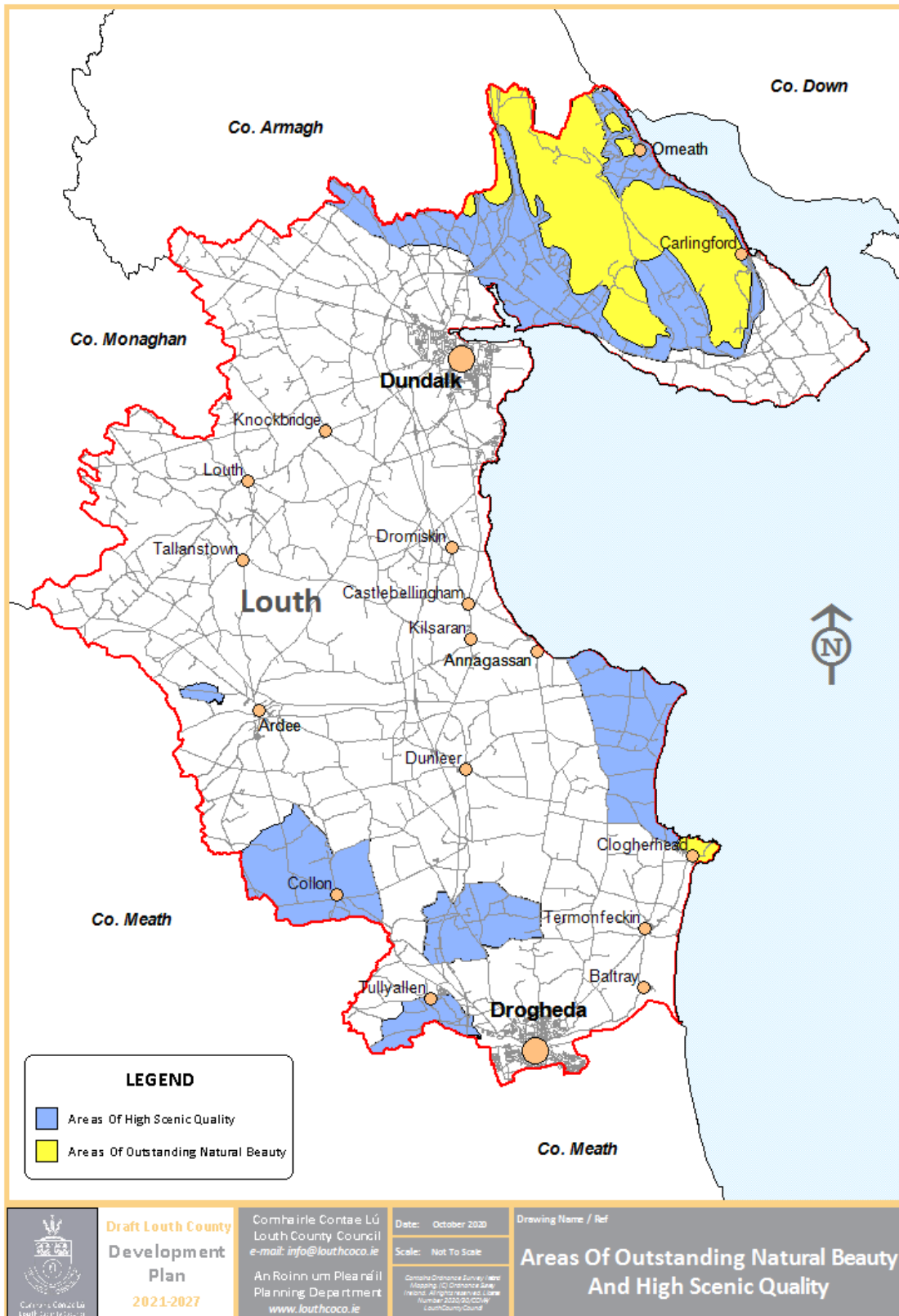
Tá feirmeoireacht ar bun i láthair na huaire sna Limistéir Ardscéimhe ar fad, cé go bhfuil an-difríocht idir caighdeán na talún chun críocha feirmeoireachta ó cheantar go ceantar. Measann an Chomhairle go bhfuil sé tábhachtach go gcosnófaí na Limistéir Ardscéimhe ó fhorbairt a bheadh iomarcach, go háirithe ón gcineál tithíocht mhíchuí, aonuaire, a eascraíonn as cathracha le gur féidir a dtírdhreacha tuaithe gan mhilleadh a chaomhnú.

Tábla 8.13: Limistéir Ardscéimhe (AHSQ)

Uimhir Thagartha	Suíomh
AHSQ 1	Sleibhte Fhíd agus Ceantar Chuaille
AHSQ 2	Mainistir na Buithe
AHSQ 3	Gleann na Bóinne / Gleann Rí Liam
AHSQ 4	Ardtailte Chollann
AHSQ 5	Dún Áine
AHSQ 6	Portach Bhaile Átha Fhirdhia



Léarscáil 8.15 Limistéir Sáráilleachta Nádúrtha agus Limistéir Ardscéimhe



### 8.12.3 Radhairc agus Amhairc atá ina n-acmhainní Luachmhara

Tá go leor ceantair i gContae Lú a bhfuil tírdhreacha ar ardchaighdeán iontu, go háirithe feadh an chósta, i ngleannta na n-abhann agus ar thailte arda. Mar gheall air seo is údar mórtais don Chontae é go bhfuil go leor ionaid ann as a bhfuil feiceál ar radhairc agus ar amhairc atá fíor aoibhinn. Is áiseanna ríthábhachtacha don turasóir agus don dream a mhaireann ann na radhairc tíre agus an tírdhreach iontach atá sa Chontae, mar go gcuireann siad leis an gcaighdeán saoil agus gur acmhainn luachmhar ó thaobh na heacnamaíochta atá iontu. Dá bhrí sin, tá cosaint na hacmhainne seo tábhachtach mar a bhaineann le forbairt a dhéanamh ar phoitéinseal an Chontae.

Is dúshán é bainistiú a dhéanamh ar an tírdhreach ionas gur athruithe a mbeidh torthaí deimhneacha orthu a dhéanfar agus ar an gcaoi seo a chinntiú go dtabharfar cosaint don tírdhreach.

Is gá mar sin na radhairc tíre agus na hamhairc a chaomhnú, le go mbeidh na glúnta a thiofadh inár ndiaidh in ann taitneamh a bhaint astu. Níl sé i gceist leis

seo an fhorbairt a chosc ach is amhlaidh, sa chás go gceadaítear forbairt, go dteastaíonn nach gcuirfeadh sé isteach ar na radhairc tíre agus nach mblocálfadh sé iad

agus go ndéanfaí an fhorbairt a dhearadh agus a lonnú ar bhealach a chuirfeadh isteach a laghad agus is féidir ar an tírdhreach. Tá liosta de na radhairc tíre agus na hamhairc atá faoi chosaint i gContae Lú, i nDún Dealgan, i nDroichead Átha agus i mBaile Átha Fhirdhia, chomh mith leo siúd atá i gCairlinn, i gCeann Chlochair agus sa Tulaigh Álainn, liostaithe i dTáblaí 8.14, 8.15, 8.16, 8.17 agus 8.18 agus léirithe ar Léarscáileanna 8.16, 8.17, 8.18 agus 8.19. Tá fáil ar léarscáileanna de na radhairc tíre agus na hamhairc atá i gCairlinn, i gCeann Chlochair, agus sa Tulaigh Álainn sna Léarscáileanna Ilchodacha faoi seach atá in Imleabhar 2. Tá sonraí cuimsitheacha maidir leis na Radhairc agus na hAmhairc sin sa Chontae ag a bhfuil cosaint, lena n-áirítear Lonnaíochtaí Leibhéal 3, liostaithe in Aguisín 7, Imleabhar 3.

**Tábla 8.14: Radhairc agus Amhairc, Contae Lú**

Uimhir Thagartha	Suíomh
VP 1	Droim Mullaigh – radharc i dtreo Chaol Uisce
VP 2	Droichead Clermontpass
VP 3	Crann Cumarsáide RTÉ, Carn Clermont
VP 4	Bearna Gaoithe
VP 5	Loch Chairlinn
VP 6	Sliabh Feá
VP 7	Speilg an Fhiaigh
VP 8	An Gleann Mór – Sléibhte agus Gleann
VP 9	Bearna Mhéabha agus Sliabh Chairlinn
VP 10	Cnoc Bhaile Sheinicín

Uimhir Thagartha	Suíomh
VP 11	Baile Sheinicín
VP 12	Baile Mhic Eileoid
VP 13	Cnoc Fhochairde
VP 14	Crosbhóthar Dhún Guaille
VP 15	Radhairc ar Chaisleán Dhún Gall
VP 16	Crois an Mhaoir – radharcanna ar shléibhte i dtreo Fhoirceala
VP 17	Cúrsa Gailf an Chillín – radhairc ar na sléibhte i dtreo Fhoirceala
VP 18	Droim Ineasclainn - radharcanna farraige trasna go Dún Dealgan, Sléibhte Chuaille agus Mhúrn
VP 19	Ó thuaidh d'Áth na gCasán - sea views across to Cooley and Mourne Mountains
VP 20	Baile an tSalainn - radhairc farraige trasna go Cuan Dhún Dealgan i dtreo Shléibhte Chuaille agus Mhúrn
VP 21	Baile na Coirre – radhairc farraige trasna go Cuan Dhún Dealgan i dtreo Shléibhte Chuaille agus Mhúrn
VP 22	An Lorgáin Bhuí- radharcanna farraige trasna go Cuan Dhún Dealgan i dtreo Shléibhte Chuaille agus Mhúrn
VP 23	Baile na gCailleach go Ceann Chlochair
VP 24	Ráth an Dairdisigh i dtreo an chósta agus Ceann Chlochair
VP 25	Baile Bhrún ó dheas thar AHSQ i dtreo Dhroichead Átha
VP 26	Baile Nua Mhainistir Bhuithe i dtreo Thúr Mhainister Bhuithe
VP 27	Radharc Siúlóide Dúlra ar shuíomh Chath na Bóinne Halla an Toinlígh
VP 28	Scairp an Droichid Tirim, radharc ar Shuíomh Chath na Bóinne
VP 29	Plateau Waterunder, iontach ar Shuíomh Chath na Bóinne (Arm an Rí Liam)
VP 30	Cnoc Oireall
VP 31	N2, An Fhuinseog
VP 32	Baile Mhilóg
VP 33	Páirceanna an Bhaile
VP 34	Áth na gClog

**Tábla 8.15: Radhairc agus Amhairc, Dún Dealgan**

Radharc	Suíomh
VP 35	Radhairc ar an mbaile, Ar Chuan Dhún Dealgan agus i dtreo agus Sléibhte Chuaille agus Sléibhte Mhúrn
VP 36	Radhairc ó thuaidh ar Bhóthar an Phointe idir Bóthar Uí Chofaigh agus Pointe an tSaighdiúra
VP 37	Radhairc ó Chnocán Chaisleán Dhún Dealgan
VP 38	Radhairc ar an mbaile ó Bhóthar Bhaile Átha Firdhia
VP 39	Radhairc ar an mbaile ó Bhóthar Blinne, Ard Easmuinn
VP 40	Radhairc ó thuaidh ar Sléibhte Chuaille agus ó dheas ar an mbaile ó sheaniarnród Dhún Dealgan-An Grianfort
VP 41	Radhairc ó thuaidh, soir agus ó dheas ó Phointe an tSaighdiúra agus radhairc ar Shléibhte Chuaille
VP 42	Radhairc ar an mbaile, ar Chuan Dhún Dealgan agus Sléibhte Chuaille ó Bhruach na Náibhí Bank – Bóthar an Chladaigh
VP 43	Radhairc ó na tailte soir ón ráschúrsa
VP 44	Radhairc ar Chuan Dhún Dealgan agus Sléibhte Chuaille ó Bhóthar an Chósta idir Carraig Mhic Uiginn agus Teorainn Chomhairle Baile Dhún Dealgan
VP 45	Radhairc of Cuan Dhún Dealgan agus Sléibhte Chuaille ón gCorrán go dtí An Phríomhshráid
VP 46	Radhairc amach ar an bhfarraige ó Chnoc na Ruachán
VP 47	Radhairc of Sléibhte Chuaille ón gcarrchlós ag Séipéal Naomh Fursa, Baile Hagaird
VP 48	Radhairc of Sléibhte Chuaille ó Bhóthar Mhuire agus an acomhal leis an mBóthar Faoisimh Laistigh

**Tábla 8.16: Radhairc agus Amhairc, Droichead Átha**

Radharc	Suíomh
VP 49	Radhairc ar an mbaile ó Thulach an Mhuilinn
VP 50	Radhairc ar an mBaile ó Gharrán Bál
VP 51	Radhairc ar Thulach an Mhuilinn ón taobh thiar
VP 52	Radhairc ar Thulach an Mhuilinn ag breathnú ó dheas ó Lár an Bhaile
VP 53	Radhairc ar an mBóinn ón Log Buí
VP 54	Radhairc ar an mBóinn Thoir agus Thiar ó dhroichid feithiclí agus coisithe
VP 55	Radhairc ar an mbaile ó Bhóthar Ráth Maoláin
VP 56	Radhairc ar Thulach an Mhuilinn agus ar Theach an tSagairt ó Donor's Green
VP 57	Radharcanna ar tharbhealach an iarnróid ó lár an bhaile, na droichid feadh na Bóinne agus Bóthar Thearmann Feichín ón taobh thiar

**Nóta:** VP29 ar an léarscáil – féach Tábla 8.14

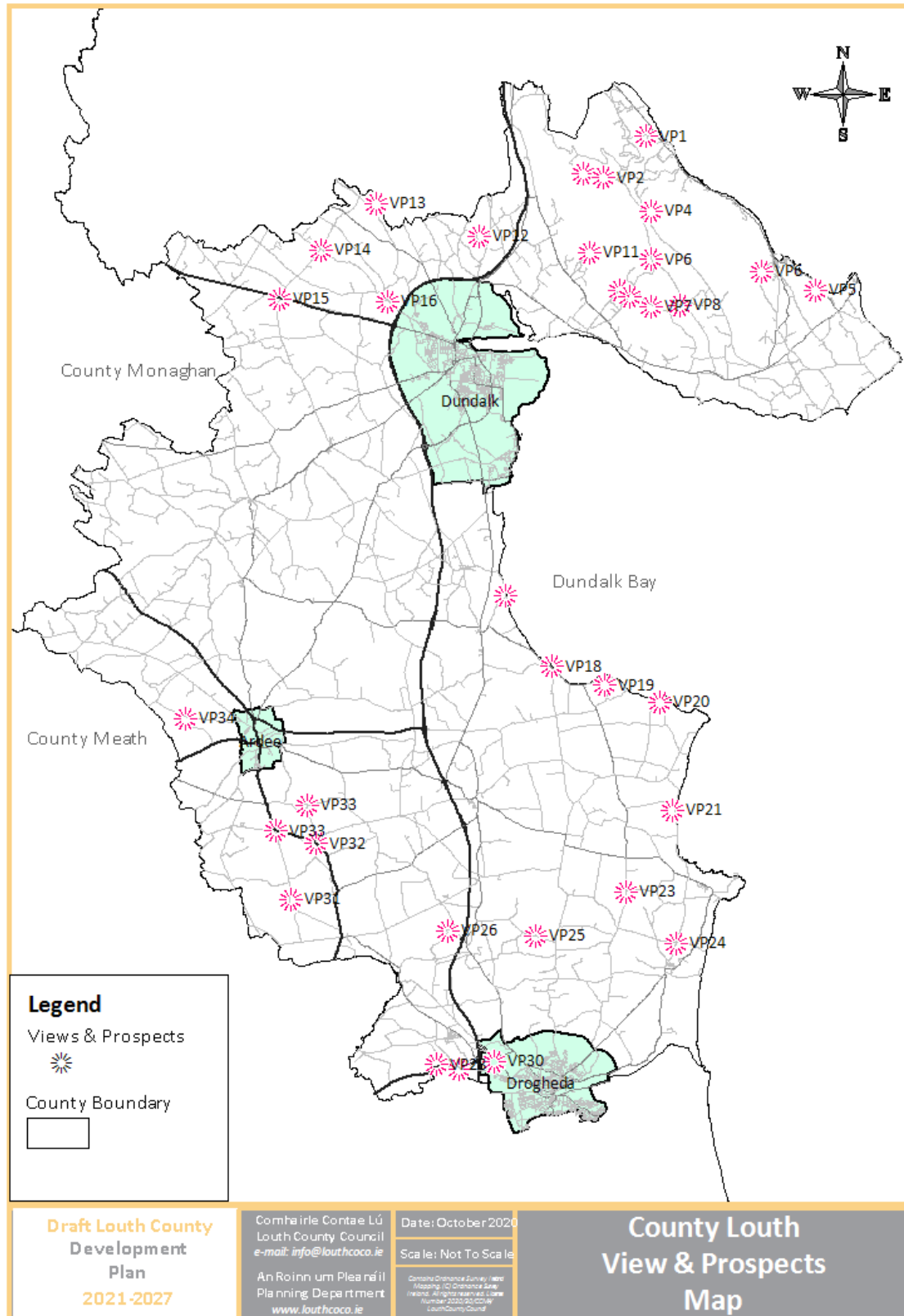
**Tábla 8.17: Radhairc agus Amhairc i mBaile Átha Fhirdhia**

Uimhir Thagartha	Suíomh
VP 58	Cnoc Mhullach Drislinn agus Mullaigh Ais ó Lár an Bhaile
VP 59	Caisleán Bhaile Átha Fhirdhia
VP 60	Móta Castleguard

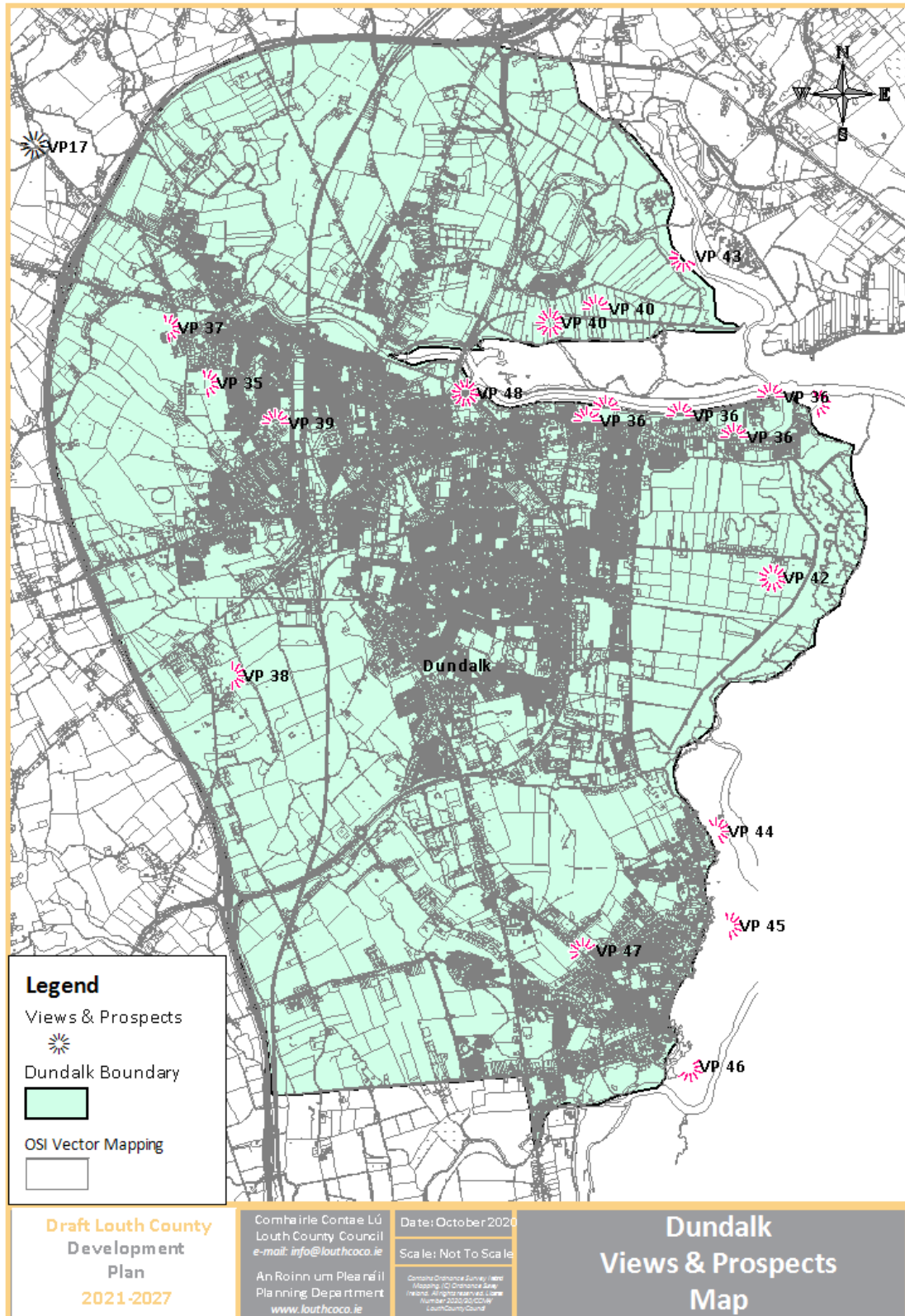
**Tábla 8.18: Radhairc agus Amhairc i lonnaíochtaí Leibhéal 3**

Uimhir Thagartha	Suíomh
VP 61	Caisleán an Rí Liam, Cairlinn
VP 62	Caisleán Taaffe, Cairlinn
VP 63	Eaglais na Tríonóide Naofa, Ionad Oidhreachta Chairlinn
VP 64	An Mhainistir Dhoiminiceach, Cairlinn
VP 65	Cósta agus Cuan, Cairlinn
VP 66	Cuan Cheann Chlochair
VP67	Sean-Lána na hEaglaise, os comhair reilig Thulaigh Álainn
VP68	Idir 2 teach ar an taobh thoir de Shean-Lána na hEaglaise, Tulaigh Álainn

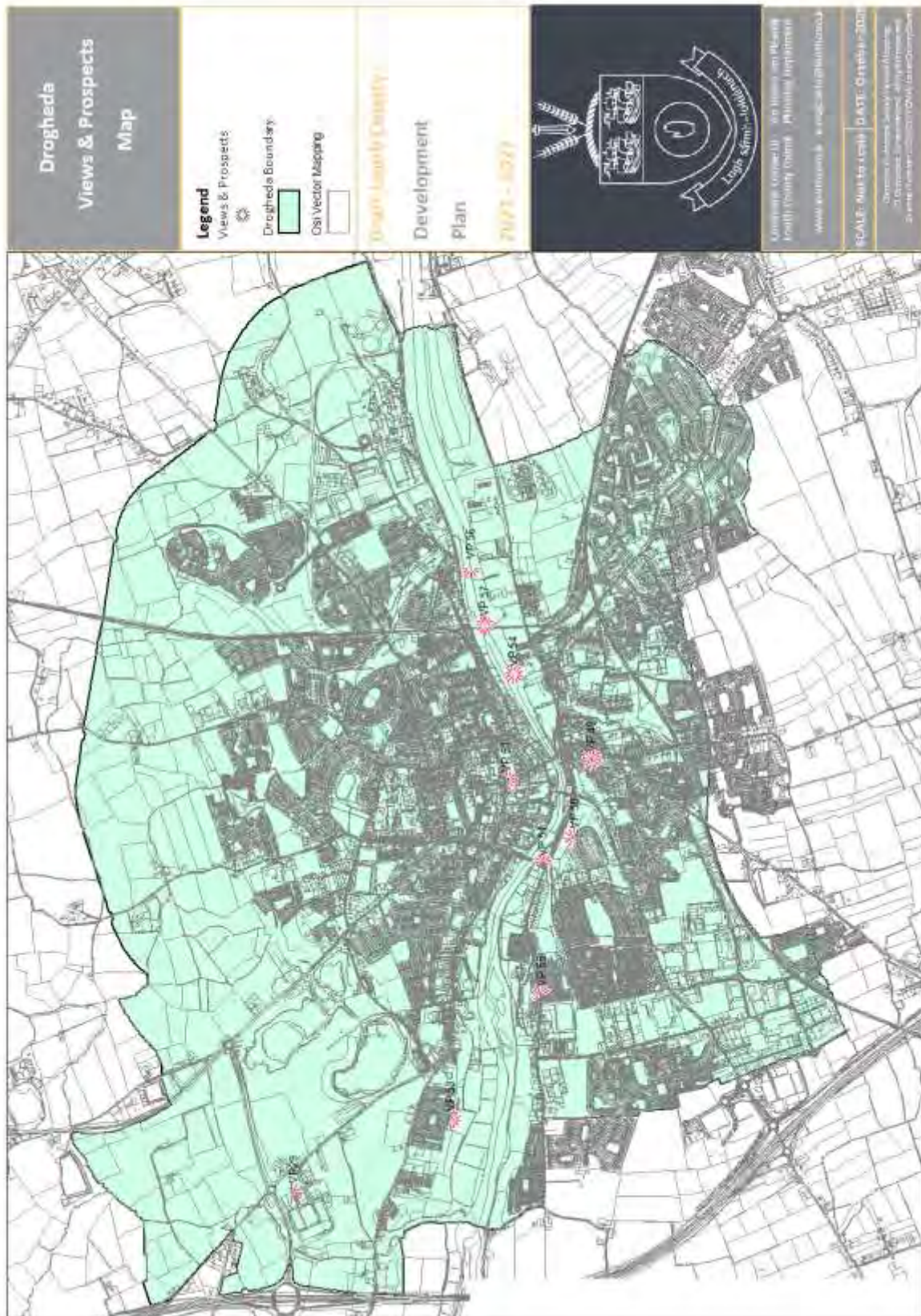
Léarscáil 8.16 Radhairc agus Amhairc, Contae Lú



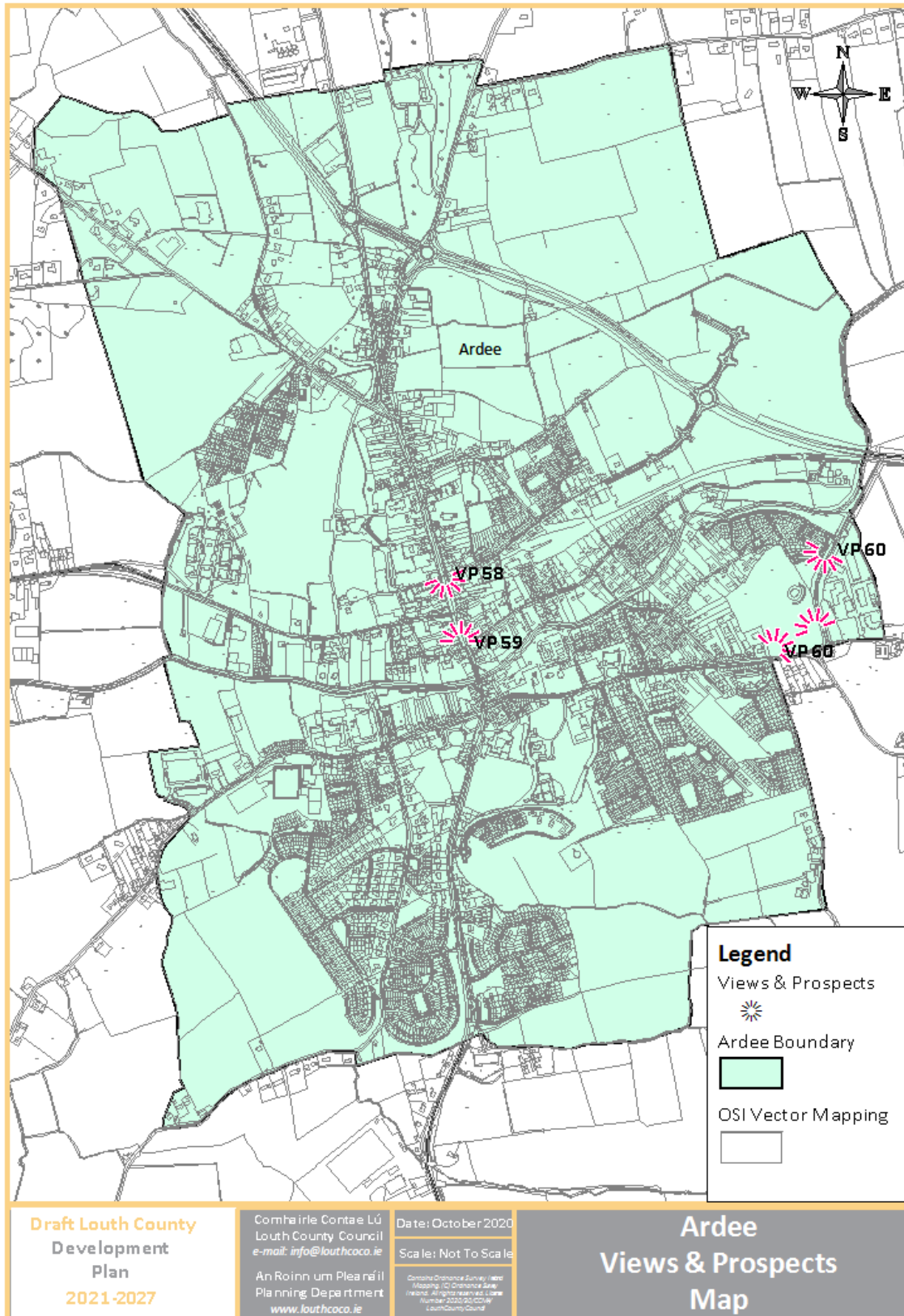
Léarscáil 8.17 Radhairc agus Amhairc, Dún Dealgan



Léarscáil 8.18 Radhairc agus Amhairc, Droichead Átha



Léarscáil 8.19 Radhairc agus Amhairc, Baile Átha Fhirdhia



Cuspóir Beartais	
<b>ONBBG 36</b>	Cosaint a thabhairt do thimpeallachtaí nádúrtha gan mhilleadh an Limistéir Sáráilleacht Nádúrtha (AONB) ar aon fhorbairt mhíchuí agus a nádúr, a sainiúlacht agus a bhféiniúlacht a threisiú, le go mbainfidh an dream atá ann faoi láthair agus na glúnta atá le teacht tairbhe agus taitneamh astu.

Cuspóir an Beartais	
<b>ONBBG 37</b>	Tírdhreacha tuaithe gan mhilleadh an Ceantair ina bhfuil Radhairc ar Ardchaighdeán (AHSQ) a chosaint ar fhorbairt mhíchuí, le go mbainfidh an dream atá ann faoi láthair agus na glúnta atá le teacht tairbhe agus taitneamh astu.

Cuspóir Beartais	
<b>ONBBG 38</b>	Cuma agus nádúr na radhairc agus na hamhairc atá liostaithe i dTáblaí 8.14 – 8.18 den Phlean seo, agus atá ag cur leis an mianach ar leith a bhaineann leis an tírdhreach, a chosaint ar fhorbairt mhí chuí agus a iad chothabháil.

Cuspóir Beartais	
<b>ONBBG 39</b>	Rochtain phoiblí ar láithreacha faire a fheabhsú, nuair is gá, faoi réir acmhainní a bheith ar fáil.

### 8.13 Bealaí Scéimhe

Tá an t-ádh ar Lú go bhfuil go leor ceantair ann ina bhfuil tírdhreacha den scoth, go háirithe feadh an chósta, na limistéar ardtailte agus gleannta na n-abhann, mar a léirítear thuas in Limistéir Sáráilleacht Nádúrtha, Limistéir ina bhfuil Radhairc den Scoth agus Radhairc agus Amhairc. In éineacht leis na tírdhreacha nádúrtha ardchaighdeán seo, aithníodh sraith de Bhealaí Radhairc tábhachtacha atá tábhachtach mar shaoráidí agus mar áiseanna turasóireachta, agus a

dteastaíonn cosaint uathu. Ba cheart d'iarratais ar fhorbairt smaoineamh go cúramach ar shuíomh, dearadh agus tírdhreachú na forbartha atá beartaithe chun a chinntiú nach ndéantar aon athruithe suntasacha ar nádúr an cheantair. Ní cheadófar aon tograí forbartha, a chuirfeadh isteach ar na bealaí radhairc seo nó a dhéanfadh dochar dóibh. Aithnítear na Bealaí Scéimhe i gContae Lú i dTábla 8.19 agus léirítear iad ar Léarscáil 8.20.

Tábla 8.19: Bealaí Scéimhe, Contae Lú agus Dún Dealgan

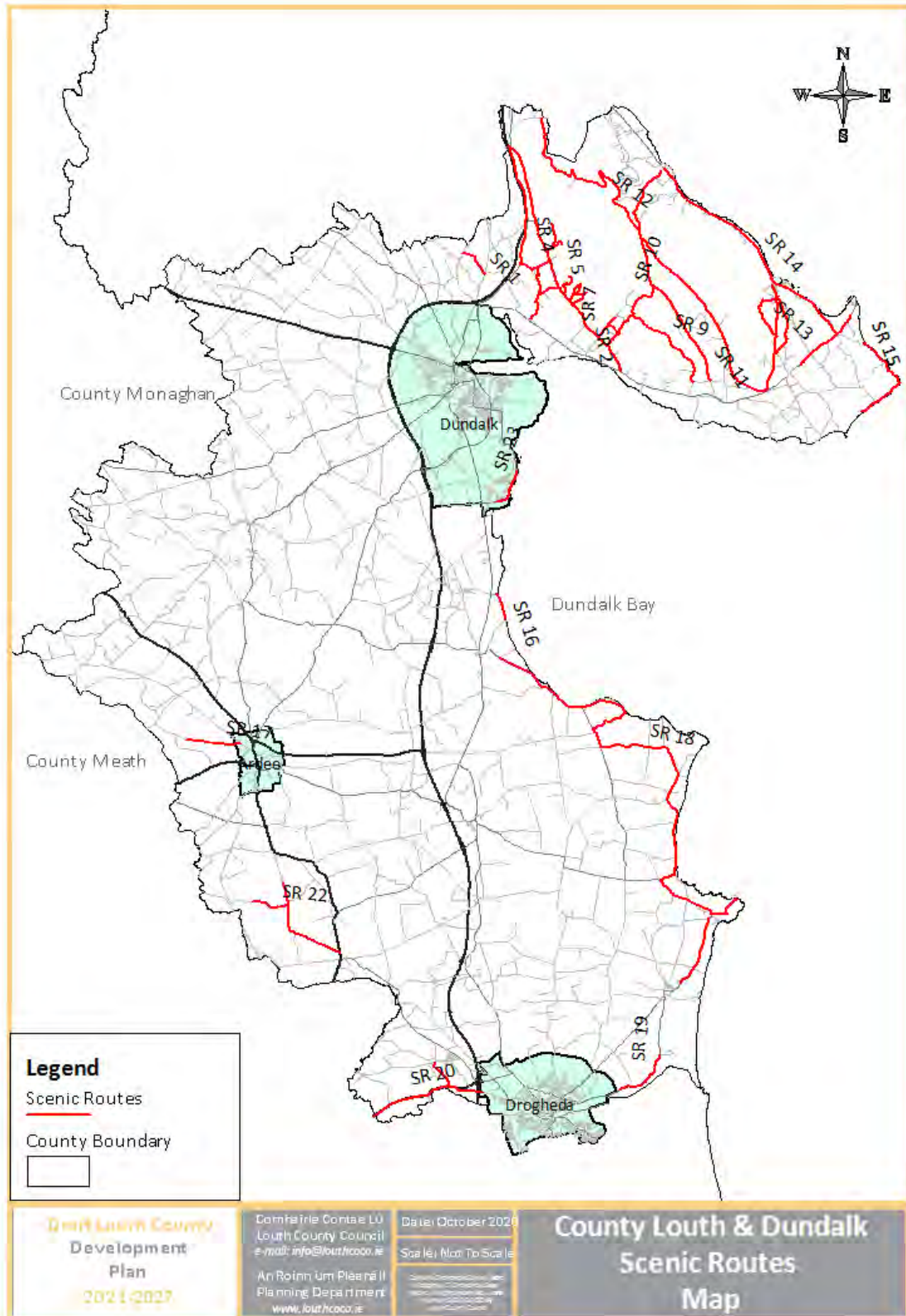
Uimhir Thagartha	Bealach
SR 1	Cnoc Fochaird, Fochaird Uachtarach
SR 2	Bóthar Ghleann na bhFiach (Carraig an Mharasclaigh go Droim Fhada)
SR 3	Bóthar Pháirc na bhFia
SR 4	Droim Fhada tríd an N1, Bruach Aitinne go Dúleargaidh
SR 5	Áth na bhFearnaí
SR 6	Dúleargaidh

Uimhir Thagartha	Bealach
SR 7	Baile Sheinicín ( <b>Minor</b> agus Cnoc)
SR 8	Baile Mhic Eileoid
SR 9	Baile Sheinicín go Baile Mhic Dhónaill
SR 10	Baile Sheinicín go Ó Méith Omeath trí Bhearna Gaoithe
SR 11	Baile Mhic Dhónaill-An Beannach-Speilg an Fhiaigh
SR 12	An Sceach-Bearna Gaoithe -Éadan an Tobair
SR 13	Bush-Cairlinn incl. Commons
SR 14	An Grianfort-Cairlinn- Ó Méith
SR 15	Bóthar an Chósta-Baile an Fhaoitigh -Baile Lagáin-An Baile Trasna
SR 16	Bóthar an Chósta, Droim Ineasclainn
SR 17	Páirceanna an Bhaile, Baile Átha Firdhia
SR 18	Baile an Ghearlánaigh-Áth na gCasán Ceann Chlochair -Tearmann Feichín
SR 19	Béal Trá -Béilinn
SR 20	Bóthar Shláine, Halla an Toinlígh
SR 21	Gleann Rí Liam
SR 22	Cnoc Oriel (Collann -Buaille Phádraig)
SR 23	Bóthar an Chósta, Sráidbhaile na gCreagacha Dubha

#### Cuspóir Beartais

<b>ONBBG 40</b>	Cosc a chur ar aon fhorbairt mhíchuí a chuirfeadh isteach ar nó a dhéanfadh dochar do na Bealaí Scéimhe mar a shainithnítear iad i dTábla 8.19 agus a léirítear ar Léarscáil 8.20.
-----------------	--

Léarscáil 8.20: Bealaí Scéimhe, Contae Lú agus Dún Dealgan



## 8.14 Bonneagar Glas

### 8.14.1 Réamhrá

Is líonra idirnasctha de spásanna glasa é an bonneagar glas a chuidíonn le héiceachórais nádúrtha a chaomhnú, i suíomhanna uirbeacha agus tuaithe araon, agus a bhfuil buntáiste iontu don duine de bharr go ndéanann siad íonú uisce, rialú ar thuilte, carbóin a ghabháil, bia a tháirgeadh agus gur áiseanna caithimh aimsire iad. Áirítear ar na spásanna seo coillearnacha, cóstaí, tuilemhánna tuile, fáлта sreach, páirceanna uirbeacha agus crainn ar shráideanna. Cuimsíonn Bonneagar Glas spásanna glasa (nó gorm má tá éiceachórais uisceacha i gceist) agus gnéithe fisiciúla eile i limistéir talún (lena n-áirítear cois cósta) agus i limistéir mhuirí.



Is gné riachtanach é soláthar bonneagair ghlais chun ardchaighdeán saoil a chruthú do na pobail reatha agus na pobail nua araon agus timpeallacht ardchaighdeán a chur ar fáil a bhfuil féiniúlacht agus sainiúlacht ar leith ag baint leis. Tá cosaint, feabhsú, cruthú agus nascadh an bhonneagair ghlais ríthábhachtach d'fhorbairt inbhuanaithe an Chontae. Tá bonneagar glas de réir a nádúir ilfheidhmeach ó thaobh na húsáide a bhaintear as.

Áirítear orthu sin ach níl siad teoranta dóibh, an fiadhúlra, áineasa, cultúrtha agus oidhreacht chomh maith le seirbhísí comhshaoil dála draenáil inbhuanaithe uisce agus cosaint ar thuilte a sholáthar. D'fhéadfadh ardtailte, bogaigh, talamh coillte, aibhneacha, lochanna agus limistéir cois cósta a bheith san áireamh ann. D'fhéadfadh Bonneagar Glas a bheith ag tagairt freisin d'eilimintí tírdhreacha ag gach scála spásúil lena n-áirítear páirceanna, spásanna oscailte, talamh feirme, gairdíní príobháideacha, fáлта sreach, conairí glasa, agus limistéir amuigh faoin tuath. Tá sé in ann réimse leathan buntáistí eacnamaíocha, comhshaoil agus cáilíochta saoil a sholáthar do na pobail áitiúla lena n-áirítear:

- Tacaíonn sé le gnáthóga don fhiadhúlra, don bithéagsúlacht agus d'éiceachórais atá leochaileach, ionas gur féidir leo bláthú;
- Cuireann sé an caitheamh aimsire, an turasóireacht agus an cultúr chun cinn;
- Cuidíonn sé leis an ngníomhaíocht coirp faoin aer agus leis an idirghníomhaíocht shóisialta agus tugann sé rochtain ar an dúlra, rud a fheabhsaíonn an tsláinte agus an fholláine;
- Meallann sé gnó agus infheistíocht isteach toisc go gcruthaíonn sé timpeallacht tarraingteach;
- Cruthaíonn sé féiniúlacht agus sainiúlacht áitiúil;
- Cuidíonn sé le hoiriúnú don athrú aeráide, lena n-áirítear maolú tuile;
- Cuireann sé leis an oideachas agus leis an eolas i dtaobh an chomhshaoil; agus

- Soláthraíonn sé áiteanna inar féidir bia áitiúil a tháirgeadh tríd an talmhaíocht, na cuibhrinn agus na gairdíní.



Féachann Straitéis Bithéagsúlachta an Aontais 2011 le deireadh a chur le cailliúint na bithéagsúlachta san Eoraip faoi 2020 lena n-áirítear sprioc chun a chinntiú go mbeidh éiceachórais agus a gcuid seirbhísí á gcothabháil agus á bhfeabhsú trí Bhoneagar Glas a bhunú agus 15 % ar a laghad de na héiceachórais a bhí díghrádaithe a athbhunú.

In 2013, d'fhoilsigh an tAontas *Bonneagar Glas a Thógáil don Eoraip* in éineacht le *Bonneagar Glas: Caipiteal Nádúrtha na hEorpa a Fheabhsú*, creat agus straitéis a chur ar fáil chun tacú le tionscadail bhonneagair ghlais agus iad a chur chun tosaigh nuair atá beartais á gcur chun cinn, tacú le tionscadail, rochtain a fháil ar mhaoiniú agus an fhaisnéis agus an nuálaíocht a chothú. Aithnítear an iliomad buntáistí a bhaineann leis an mBonneagar Glas i raon doiciméad beartais náisiúnta lena n-áirítear, ach gan a bheith teoranta dóibh, an *Plean Náisiúnta Bithéagsúlachta (2017-2021)*, an *Straitéis d'Fhorbairt Náisiúnta* agus *Glasbhealaí Réigiúnacha don todhchaí (2019-2021)*, *Bonneagar Glas a Chruthú d'Éirinn (2010)* agus *Treoirlínte um Bainistiú Priacal Tuile (2009)*.

Aithníonn an NPF Straitéis Réigiúnach Spásúil agus Eacnamaíochta an Oirthir agus Lár Tíre (RSES) agus tacaíonn siad leis na príomhphrionsabail threoracha mar a bhaineann leis na Straitéisí Bonneagair Ghlais atá le corprú ag Údaráis Áitiúla agus a straitéisí á n-ullmhú acu.

Áirítear leis seo tacaíocht do sholáthar bhonneagair ghlais agus ghorm agus bhonneagar straitéiseach glais agus líonra gaolmhar de bhealaí siúil agus rothaíochta a fhorbairt, rud a chabhróidh le tionchair an athraithe aeráide a mhaolú trí cheapadh carbóin agus soláthar malartach fuinnimh a chur ar fáil.

#### 8.14.2 Pleanáil don Bhoneagar Glas

Is cur chuige réamhghníomhach é pleanáil an Bhoneagair Ghlais i dtaca leis an bhforbairt inbhuanaithe ar acmhainní nádúrtha agus ar an mbithéagsúlacht, agus aithníonn sí gur príomhchoincheapa chuige seo iad an nascacht agus an infheidhmeacht. Ní féidir le limistéir nádúrtha faoi chosaint a bheith rathúil astu féin. Is gá an ceangal idir na limistéir nádúrtha sin a chothabháil agus a athbhunú sláinte na n-éiceachóras a thabhairt ar ais agus ligean do speicis a bheith bisiúil mórthimpeall a ngnáthóg nádúrtha ar fad. Is mó de bhuntáiste don duine agus don fhiadhúlra araon na spásanna glasa atá nasctha, ná spásanna glasa atá scoite amach.



Aithníonn an Chomhairle go bhfuil cur chuige iomlánaíoch i gceist le pleanáil an Bhonneagair Ghlais, agus go bhfuil sé ina chuid lárnach den fhorbairt inbhuanaithe, in éineacht le bonneagar eile amhail fóntais agus líonraí iompair chun an oiread tairbhe agus is fearr a bhaint as ár sócmhainní nádúrtha, agus ag an am céanna príomhfheidhmeanna a chur i gcrích ar son ár bpobail.

Nuair a dhéantar bonneagar éiceolaíoch, dála fála sceach agus conairí bruachánacha a chaomhnú, éascaíonn sé agus cuireann sé chun cinn an fhorbairt ar 'líonra na láithreán' rud a neartaíonn agus a fheabhsaíonn ár mbonneagar glas agus a chuidíonn leis an imirce agus an malartú speiceas idir limistéir chaomhantais.

Chuige sin, agus d'fhonn feabhas a chur ar chomhleanúnachas éiceolaíoch Líonra Natura 2000, spreagfaidh an Chomhairle bainistiú ar ghnéithe den tírdhreach, atá an-tábhacht don flóra agus fána fiáin. Ina theannta sin, sainaitheoidh an Chomhairle láithreáin a bhfuil luach bithéagsúlachta áitiúil acu trí *Dhréacht-Phlean Oidhreacht Lú 2021-2026* agus *An Plean Gníomhaíochta Um Bithéagsúlacht Áitiúil do Chontae Lú 2021-2026* a chur i bhfeidhm.

### 8.14.3 Straitéis Lú don Bhonneagar Glas

Tá Straitéis um Bonneagar Glas (GIS) i bPlean Forbartha Chontae Lú 2021-2027. Tá na prionsabail a bhaineann leis an gcur chuige don bhonneagar glas ó thaobh na pleanála d'úsáid na talún ina dtéamaí cothrománacha i mbeartais agus i gculpóirí an Phlean seo.

Tá cuspóirí straitéiseacha Straitéis Struchtúrtha Glas Lú leagtha amach thíos:

- Bainistíocht Riosca i gcás Tuilte agus Oiriúnú don Athrú Aeráide;
- Creat Éiceolaíochta;
- Líonra Um Ghluaiseacht Inbhuanaithe;
- Féiniúlacht Áite;
- Conair Abhann agus Bainistíocht Cósta;
- Tacaíocht don Athghiniúint Uirbeach agus
- Pobal, Sláinte agus Taitneamh

Tá an Straitéis um Bonneagair Glas agus an treoir ghaolmhar don bhainistíocht ar fhorbairt san áireamh in Aguisín 8, Imleabhar 3. Léirítear Líonra Bhonneagar Glas Lú ar Léarscáil 8.21.

#### Cuspóir Beartais

<b>ONBBG 41</b>	Tacú le líonra an bhonneagair ghlais i gContae Lú agus a chinntiú go gcuirfear chun feidhme é agus measúnú a dhéanamh ar gach togra forbartha chun drochthionchar ar nascacht éiceolaíoch Chroí-Limistéir Chontae Lú a chosc.
-----------------	---

#### Cuspóir Beartais

<b>ONBBG 42</b>	A cheangal go n-úsáidfear agus go ndéanfar forbairt ar líonra an Bonneagair ghlais, agus tacú le nascacht a athbhunú chun caomhnú agus feabhsú na bithéagsúlachta a chinntiú agus mar threoir fhorlíontach do chosaint agus do chaomhnú na Láithreán Eorpach i gContae Lú.
-----------------	--

#### Cuspóir Beartais

<b>ONBBG 43</b>	An fhaisnéis ar fad atá ar fáil i Mheasúnú Bonnlíne Lú a úsáid mar chóras cinnteoireachta fianaise-bhunaithe i gCroístraitéis Lú.
-----------------	---

**Cuspóir Beartais**

<b>ONBBG 44</b>	Carachtar nádúrtha agus orgánach na n-uiscebhealaí sa Chontae a chosaint, a chothabháil agus a fheabhsú, lena n-áirítear iad a oscailt le haghaidh solas an lae nuair atá sé sábháilte agus indéanta. Beidh gá le criosanna maolánacha bruachánacha a chruthú agus/nó a fheabhsú nuair is féidir. Beidh ar gach siúlbealach cósta atá beartaithe cloí leis na Treoracha maidir le Gnáthóga, ón MTT agus an MST
-----------------	--

**Cuspóir Beartais**

<b>ONBBG 45</b>	Straitéisí sonracha do na bonneagair ghlas a ullmhú d'Ionaid Fáis Réigiúnacha Dhroichead Átha agus Dhún Dealgan agus iad a chomhtháthú sa phlean ceantair áitiúil i gcás gach lonnaíocht acu.
-----------------	---

**Cuspóir Beartais**

<b>ONBBG 46</b>	Páirceanna líneacha a fhorbairt, go háirithe feadh uiscebhealaí, agus páirceanna agus spásanna oscailte atá ann cheana a nascadh chun slabhraí glasa a sholáthar a chuireann tréscailteacht chun cinn do choisithe agus do rothaithe in Ionaid Fáis Réigiúnacha Dhroichead Átha agus Dhún Dealgan.
-----------------	--

**Cuspóir Beartais**

<b>ONBBG 47</b>	Tacú leis na gnéithe spéise atá cheana féin i Lonnaíochtaí Leibhéal 3 agus 4 i gContae Lú agus aon limistéir a shainaitheann le haghaidh feabhsúcháin a chur ar na bonneagair ghlas iontu a chur chun cinn agus a éascú.
-----------------	--

**Cuspóir Beartais**

<b>ONBBG 48</b>	Ceanglófar ar gach togra forbartha amach anseo na sócmhainní comhshaoil agus na ngnéithe bithéagsúlachta atá ann cheana féin a chomhtháthú laistigh den scéim deartha fhoriomlán, lena n-áirítear iad siúd a shainaitheann i dTábla 9 den Straitéis um Bonneagar Glas Aguisín 8, Imleabhar 3, chun cáilíocht, nádúr agus dearadh an togra a fheabhsú.
-----------------	---

**Cuspóir Beartais**

<b>ONBBG 49</b>	A cheangal go ndéanfar bonneagar glas a chomhtháthú agus scéimeanna plandála dúchais a chuimsiú i ngach togra forbartha atá i gceantair tírdhreachaithe, spásanna oscailte agus limistéir spáis phoiblí.
-----------------	--

**Cuspóir Beartais**

<b>ONBBG 50</b>	Na ballaí cloiche ar fad atá aitheanta a ionchorprú i dtograí forbartha. Sa chás nach féidir an balla cloiche a choinneáil beidh ceanglas ann an balla cloiche a atógáil ag suíomh malartach atá oiriúnach.
-----------------	---

**Cuspóir Beartais**

<b>ONBBG 51</b>	Chun a cheangal go ndéanfar bearta maolaithe an athraithe aeráide a chur san áireamh in aon phleananna spásúla sa todhchaí agus bearta oiriúnaithe don athrú aeráide sna forbairtí atá beartaithe.
-----------------	--

**Cuspóir Beartais**

<b>ONBBG 52</b>	Cur chuige don bhonneagair glas sa réigiún a fhorbairt agus tacú leis trí oibriú i gcomhar le Chéile agus i gcomhpháirtíocht le Tionól Réigiúnach an Oirthir agus Lár na Tíre, údaráis áitiúla sa chongar agus príomhpháirtithe leasmhara eile bonneagar glas atá ann cheana laistigh den Chontae a shainaithe, a chosaint, a fheabhsú agus a bhainistiú agus bonneagair bhreise a chur ar fáil nuair is féidir.
-----------------	--

**Cuspóir Beartais**

<b>ONBBG 53</b>	Tacú le hinfheistíocht agus í a mhéadú mar a bhaineann leis an gcothabháil leanúnach an bhonneagair atá ann cheana, agus bonneagar glas breise a sholáthar trí rochtain a fháil ar shásraí cistiúcháin ábhartha an Aontais agus ar dheiseanna cistiúcháin náisiúnta, lena n-áirítear maoiniú a bhfuil baint aige leis an turasóireacht.
-----------------	---

**Cuspóir Beartais**

<b>ONBBG 54</b>	Cosaint, feabhsú agus cothabháil an Bhonneagair Ghlais a chinntiú, mar aitheantas ar a thairbhí don tsláinte atá sé, anuas ar an luach eacnamaíoch, sóisialta, comhshaoil agus fisiceach atá ag na spásanna glasa, trí phleanáil agus forbairt an Bhonneagair Ghlais a chomhtháthú sa phróiseas pleanála.
-----------------	---

**Policy Objective**

<b>ONBBG 55</b>	Bonneagar glas atá comhtháite agus comhleanúnach a chruthú do Chontae Lú trína dhéanamh cinnte go gcomhlíontar na cuspóirí atá liostaithe sa Straitéis um Bonneagar Glas atá leagtha amach in Aguisín 8, Imleabhar 3, bealaí rochtana do choisithe agus do rothair a fheabhsú laistigh den ghréasán seo agus a chinntiú ag an am céanna nach gcuirfear feidhmeanna éiceachórais agus úsáidí taitneamhachta atá ann cheana féin i mbaol agus go bhfuil an bithéagsúlacht agus an oidhreacht atá ann cheana á gcosaint agus á bhfeabhsú.
-----------------	--

**Cuspóir Beartais**

<b>ONBBG 56</b>	Díriú ar phríomhshráideanna a 'ghlasú' in Ionaid Fáis Réigiúnacha Dhroichead Átha agus Dhún Dealgan agus i bpríomhbhailte agus sráidbhailte, trí chaighdeán níos airde a leagan síos don phleanáil agus áiseanna a chur feadh na bpríomhbhealaí.
-----------------	--

**Cuspóir Beartais**

<b>ONBBG 57</b>	A chinntiú nach ndéanfar aon fhorbairt, lena n-áirítear ábhair a imréiteach nó a stóráil, laistigh d'achar íosta 10m ó gach banc d'aon abhainn, sruth nó sruthchúrsa.
-----------------	---

Léarscáil 8.21: Gréasán an Bhonneagair Ghlais i gContae Lú

