



# Turasóireacht

## Caibidil 6

‘Chun tacú le forbairt turasóireachta inbhuanaithe agus chun an rannpháirtíocht turasóireachta a neartú maidir leis na pobail áitiúla, cultúr agus geilleagar an Chontae. Chun leanúint le ról na turasóireachta a fhorbairt agus chun earra turasóireachta ilghnéitheach ar ardchaighdeán a fhorbairt ar fud an Chontae ar bhealach cothrom agus inbhuanaithe.’





## 6 TURASÓIREACHT

### 6.1 RÉAMHRÁ

Tá earra láidir turasóireachta ag Lú le hacmhainn shuntasach fáis. Tá go leor le tairiscint ag an gContae mar cheannphointe turasóireachta, go háirithe a thimpeallacht nádúrtha gan mhilleadh, a oidhreacht shaibhir agus éagsúil agus neart nithe is díol spéise cultúrtha agus de dhéantús an duine. Tá réimse leathan lóistín ar chaighdeán maith sa Chontae agus tá sé suite ar comhfhad ó aerfort Bhaile Átha Cliath agus ó aerfort Bhéal Feirste.

Bhí ról suntasach ag turasóireacht sa téarnamh geilleagrach le blianta beaga anuas agus tá sé bunúsach i dtéarmaí na ndeiseanna a chuirtear ar fáil do ghnólachtaí agus d'fhostaíocht ar fud na Tíre. Tá sé i measc na n-earnálacha is mó tábhacht i ngeilleagar na hÉireann, ina bhfuil 300,000 duine fostaíthe agus a ghineann na billiúin euro in ioncam.

Tá turasóireacht ar cheann de na hearnálacha is mó agus is tábhachtaí den gheilleagar náisiúnta, a chruthaíonn fostaíocht do thuairim is 260,000 duine, rannpháirtíocht gheilleagrach de €7.8 billiún (gan admhálacha iompróirí a áireamh), agus ioncam státchiste de €1.8 billiún, a thugann maoiniú do sheirbhísí poiblí eile. Maidir le Contae Lú, léiríonn figiúirí Fháilte Éireann go bhfuil 1% de chuairoteoirí thar lear a fhanann thar oíche i Lú ag giniúint sciar chomhchosúil den ioncam.

De réir fhiúirí an CSO, bhí an líon iomlán de thurais go hÉirinn ó chuairoteoirí thar lear i 2019 ardaithe 1.8% ó 2018. Ach bhí tionchar tromchúiseach ag an bpaindéim Covid-19 ar an earnáil turasóireachta agus ar na srianta taistil ina dhiaidh sin ó agus go dtí Éire agus laistigh d'Éirinn. Bhí turasóireacht ar cheann de na chéad earnálacha a bhí buailte ag srianta na paindéime agus is cosúil go mbeidh sé ar an gceann deireanach ag teacht as an éigeandáil. Tógfaidh sé roinnt blianta ar an earnáil turasóireachta teacht as an méid a cailleadh le linn na paindéime Covid-19.

Ó seoladh é i 2015, tá Fáilte Éireann ag margaíocht 'Sean-Oirthear na hÉireann' mar cheann scríbe turasóireachta.

Tá tionscnamh Sean-Oirthear na hÉireann, ina bhfuil Contae Lú, deartha chun ligean do chuairoteoirí na sraitheanna ama a tharraingt siar agus dul ar an mbóthar chun taitneamh a bhaint as taithí na mílte bliain de stair. Díritear ar shaibhreas na nithe is díol spéise cultúrtha agus oidhreachta sa cheantar.

Beidh gá le forbairt na hearnála turasóireachta don todhchaí a chaipitliú ar shuíomh uathúil Chontae Lú maidir le Gleann na Bóinne agus na Ceantair Mhúrn/Chuaille/Sliabh gCuillinn.

Ní mór tairbhe a bhaint astu ar bhealach cothrom chun acmhainní an Chontae a chosaint ar dhíobháil agus ar rófhorbairt.

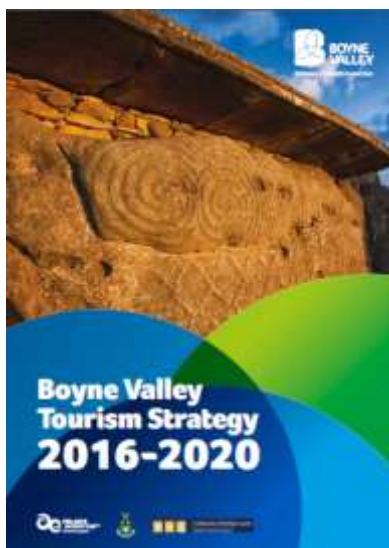
## 6.2 COMHTHÉACS BEARTAIS

### 6.2.1 Straitéis Turasóireachta Ghleann na Bóinne 2016-2020, (Oifig Thurasóireachta Ghleann na Bóinne 2016)

Tá an comhchruinniú is mó de shócmhainní oidhreachta náisiúnta in Éirinn i gceantar turasóireachta Ghleann na Bóinne de Chontae Lú agus na Mí. Tá Láithreán Oidhreachta Domhanda UNESCO Bhrú na Bóinne lonnaithe anseo.

Tá *Straitéis 2016-2020* deartha chun díriú ar réimsí fáis féideartha, príomhthionscadail a aithint a fheidhmíonn mar spreagadh d'fhorbairt turasóireachta agus a thugann turasóireacht Ghleann na Bóinne go dtí an chéad leibhéal eile.

Tá Turasóireacht Ghleann na Bóinne mar phríomhcheann scríbe ionadaí ar chomhlacht margaíochta agus tacaíochta. Ach baineann rath ar an bplean le cur chuige comhchoiteann leis an trádáil turasóireachta agus le páirtithe leasmhara eile.



Leagann an Straitéis amach bealach do Ghleann na Bóinne a bheith mar cheann scríbe ar thús cadhnaíochta in Éirinn bunaithe ar chur chuige ceann scríbe comhoibritheach agus fócas ar theacht isteach ar infheistíocht margaíochta.

#### Cuspóir Beartais

<b>TUR 1</b>	Chun comhoibriú le gach páirtí leasmhar chun ' <i>Straitéis Turasóireachta Ghleann na Bóinne 2016-2020</i> ' a chur i bhfeidhm, agus aon straitéis ina dhiaidh sin a foilsíodh le linn shaolré an Phlean seo.
--------------	---

### 6.2.2 Daoine, Áit agus Beartas - Turasóireacht faoi Bhláth go 2025 (An Roinn Iompair, Turasóireachta agus Spóirt 2019)

Is creat beartais é *Daoine, Áit agus Beartas - Turasóireacht faoi Bhláth go 2025* chun forbairt a dhéanamh ar thurasóireacht laistigh den Tír. Bunaíonn an creat na cuspóirí turasóireachta iomlána den Rialtas:

- Beidh fostaíocht san earnáil turasóireachta thart ar 250,000 faoi 2025, i gcomparáid le thart ar 200,000 atá ann faoi láthair;
- Beidh 10 milliún cuairt ar Éirinn go bliantúil faoi 2025; agus
- Sroichfidh ioncam turasóireachta thar lear €5 billiún i ndáiríre faoi 2025.

### 6.2.3 Forbairt agus Nuálaíoch Turasóireachta - Straitéis Infheistíochta 2016-2022, (Fáilte Éireann, 2016)

Leagann an *Straitéis um Fhorbairt agus Nuálaíoch Turasóireachta* amach straitéis a bheidh bunaithe ar thoradh agus aithneoidh sé na cineálacha tionscadal le hinfeistiú ann a bhainfidh amach na torthaí seo, seachas tionscadail nó suíomhanna infheistíochtaí ar leith.

Chun nuálaíoch a spreagadh agus chun iomaíochas idirnáisiúnta a fheabhsú, tá Ciste um Fhorbairt agus Nuálaíoch Turasóireachta suntasach nua seolta ag Fáilte Éireann a bheidh mar phríomhfhoinsé mhaoinithe san earnáil sna cúig bliana amach romhainn.

Leagann an straitéis amach an creat agus an mheicníocht chun infheistíocht a chur chun cinn sna cathracha, bailte, sráidbhailte, pobail agus gnóilachtaí ar fud na Tíre.

Aithníonn sé na tosaíochtaí a thacaíonn le nuálaíoch san earnáil chun iomaíochas na Tíre a choimeád agus a fhás san áit mhargaidh. Tá sé mar aidhm bhunaidh tarraingteacht na hÉireann a neartú do chuairteoirí idirnáisiúnta.

Is iad seo a leanas na haidhmeanna straitéiseacha den Straitéis um Fhorbairt agus Nuálaíoch Turasóireachta:

- Taithí cuairteoirí den chéad scoth a chur ar fáil go leanúnach;
- Tacú le hearnáil turasóireachta atá brabúsach agus a bhaineann amach leibhéil inbhuanaithe fáis agus a chuireann jabanna ar fáil;
- Pobail a áisiú chun ról feabhsaithe a imirt i bhforbairt turasóireachta ina dhúiche féin, agus pobail áitiúla a neartú agus a fheabhsú mar sin; agus
- Timpeallacht nádúrtha na hÉireann a aithint, agus a chur leis agus a luach a aithint mar chloch coirnéile thurasóireacht na hÉireann.

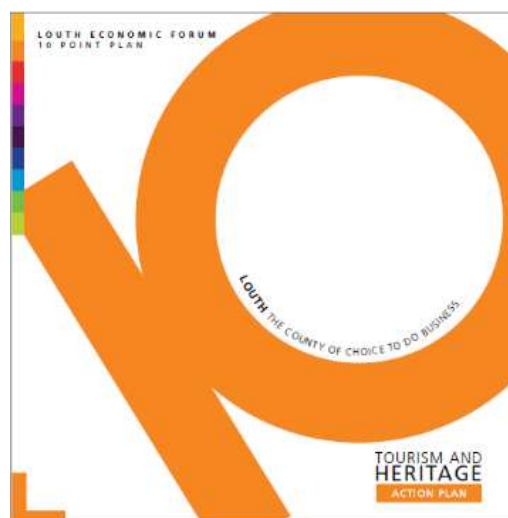
### 6.2.4 Straitéis Spásúlachta agus Geilleagrach Réigiúnach, 2019-2031

Leagann an *Straitéis Spásúlachta agus Geilleagrach Réigiúnach (RSES)* béim ar thábhacht na turasóireachta do gheilleagar an cheantair agus lorgaíonn sé tacú le Fáilte Éireann níos mó buntáistí turasóireachta a chur ar fáil don cheantar.

Tá béim ar an acmhainn oidhreachta agus turasóireachta suntasach de Dhroichead Átha atá leagtha amach san RSES, laistigh den bhaile féin ina bhfuil a oidhrecht uirbeach shaibhir soiléir sa tseandálaíocht agus san ailtireacht laistigh de chroílár stairiúil an bhaile, agus mar gheata freisin do láithreacha oidhreachta lasmuigh den bhaile i nGleann na Bóinne.

Tá Abhainn na Bóinne aitheanta mar an áis nádúrtha is tábhachtaí de Dhroichead Átha le hacmhainn na habhann mar phointe fócais do na tionscadail athghiniúna a bhfuil béim orthu.

Maidir leis na buntáistí a bhaineann le forbairt ar fhearainn pháirce in iarthar an bhaile, a chuideodh le naisc chuig Láithreán Oidhreachta Domhanda Bhrú na Bóinne, tá an méid sin aitheanta freisin. Cuireann Cuspóir Beartais Réigiúnach 4.15 sonraí ar fáil chun Droichead Átha a chur chun cinn mar lárionad turasóireachta.



### 6.2.5 Plean Gníomhaíochta Turasóireachta & Oidhreachta Chontae Lú 2016-2021

Foilsíodh Plean Gníomhaíochta Turasóireachta & Oidhreachta Chontae Lú 2016-2021 mar chuid d'Fhóram Geilleagrach Lú Plean Gníomhaíochta Geilleagraí 10 bPointe.

Bunaíodh tascgrúpaí chun na limistéir seo a thiomáint lena n-áirítear Turasóireacht agus Oidhreachta.

Chuaigh Fóram Geilleagrach Lú i gcomhairle le páirtithe leasmhara ar leibhéal Réigiúnach agus Áitiúil, chun a chinntiú go bhfuil an *Plean Gníomhaireachta Turasóireachta agus Oidhreachta* i gcomhréir le straitéisí turasóireachta Náisiúnta agus Réigiúnach, agus chun comhpháirtíocht tionscail a bharrfheabhsú a bhfuil taca curtha faoi chur chuige Fhóram Turasóireachta agus Oidhreachta ón tús.

Lorgaíonn sé tairbhe a bhaint as deiseanna Lú agus cur leis na geilleagair áitiúla ar fud an Chontae. Chun an méid sin a bhaint amach, tá gá le cur chuige comhpháirtíochta idir Oifig Thurasóireachta Lú agus imreoirí ranna eile, lena n-áirítear Fáilte Éireann,

Turasóireacht Éireann, agus Bord Turasóireachta Thuaisceart Éireann.

Tá sé mar fhís ag an bPlean Gníomhaíochta líon na gcuairteoirí a mhéadú sa cheantar trí oibriú i gcomhar le páirtíocht chun taithí turasóra inbhuanaithe den chéad scoth a fhorbairt. Tá an fhís seo bainte amach le:

- Líon na n-oícheanta leaba agus 'am fanachta' a mhéadú chun níos mó ioncaim turasóireachta a ghiniúint, fostaíocht turasóireachta a chruthú agus cur le geilleagair áitiúla;
- Maoiniú ioncaim a uasmhéadú chun buntáiste tráchtála agus fás turasóireachta inbhuanaithe a bhaint amach;
- Margaíocht a dhéanamh ar láidreachtaí oidhreachta, ealaíon agus cultúrtha agus iad a chur chun cinn; agus
- Tairbhe a bhaint as clú 'Glas' an chontae, a shárthimpeallacht agus a ghníomhaíochtaí áineasa, spóirt agus eile.

#### Cuspóir Beartais

<b>TUR 2</b>	Chun tacú le cur i bhfeidhm 'Phlean Gníomhaíochta Turasóireachta & Oidhreachta Chontae Lú' agus aon phlean ina dhiaidh sin a foilsíodh le linn shaolré an Phlean seo.
--------------	---

#### Cuspóir Beartais

<b>TUR 3</b>	Chun tacú le cur i bhfeidhm Plean Gníomhaíochta Aeráid Náisiúnta 2019, Cairt Gníomhaíocht Aeráide agus Straitéis Oiriúnaithe Athrú Aeráide Lú 2019-2024 trí bhearta athrú aeráid a shlánú i bpleananna turasóireachta amach anseo.
--------------	--

#### Cuspóir Beartais

<b>TUR 4</b>	Chun turasóireacht a chur chun cinn agus a áisiú mar cheann de na príomhchrainn taca de gheilleagar an Chontae agus mórghineadóir fostaíochta agus tacú leis an soláthar de mhéadú suntasach riachtanach in áiseanna, nithe cuairteoirí is díol spéise agus feabhsúcháin in áiteanna poiblí chun lár na mbailte a chur chun cinn mar áiteanna tarraingteacha agus beoga do chuairoteoirí.
--------------	---

### 6.2.6 Grúpa Oibre Straitéiseach Ghleann na Bóinne

Tá Gleann na Bóinne mar chuid den straitéis ceann scríbe náisiúnta Fáilte Éireann. Tarraingíonn Gleann na Bóinne tionscail turasóireachta Chontae Lú agus Contae na Mí le chéile. Ó 2012, tá cur chuige comhoibritheach ag Comhairle Contae Lú agus na Mí maidir le turasóireacht, ina bhfuil an dá chomhairle ag obair ar scáth a chéile chun margaíocht a dhéanamh ar Ghleann na Bóinne agus é a fhorbairt mar cheann scríbe turasóireachta.

Ceapadh Oifigeach Forbartha Thurasóireacht Ghleann na Bóinne chun obair go dlúth leis na páirtithe leasmhara chun ceann scríbe Ghleann na Bóinne a chur chun cinn agus a fhorbairt.

Bhunaigh Comhairle Contae Lú agus na Mí Grúpa Oibre Straitéiseach Ghleann na Bóinne le hionadaíocht ón turasóireacht agus ó na comhlachtaí ábhartha ar fud an dá Chontae, agus é mar aidhm straitéis nua a ullmhú chun forbairt turasóireachta a threorú.

Tá sé mar phríomhaidhm ag an straitéis seo Gleann na Bóinne a bheith mar ionad turasóireachta ar thús cadhnaíochta.

#### Cuspóir Beartais

<b>TUR 5</b>	Chun tacú le hobair Ghrúpa Oibre Straitéiseach Ghleann na Bóinne agus a phríomhchuspóir Gleann na Bóinne a bheith mar ionad inbhuanaithe turasóireachta.
--------------	--

### 6.2.7 Straitéis Bhia Ghleann na Bóinne 2016-2021

Bunaíodh an fhorbairt ar Straitéis Bhia Ghleann na Bóinne chun cur leis an obair mhaith a cuireadh tús leis sa Cheantar.



Ba é ceann de na crainn taca den straitéis ná líonra bia Lú/na Mí a chruthú, a thacaíonn le agus a éascaíonn le fás ar phobal bia áitiúil sa dá Chontae agus chun Ceantar Ghleann na Bóinne a fhorbairt mar Sheaimpín Bia laistigh de Shean-Oirthear na hÉireann.

Cé go bhfuil an straitéis faoi mhana Ghleann na Bóinne, tá sé scríofa le gach cuid den dá Chontae san áireamh, ar an mbonn nach n-aithníonn an turasóir ná an tomhaltóir teorainneacha tíreolaíochta.

Is í an fhís straitéiseach is mó a bhaineann le Straitéis Bhia Ghleann na Bóinne 2016-2021 ná don cheantar, Gleann na Bóinne, a bheith aitheanta mar lárionad bia agus deoch náisiúnta ar thús cadhnaíochta agus a bheith chun cinn mar cheantar bia i Sean-Oirthear na hÉireann.

#### Cuspóir Beartais

<b>TUR 6</b>	Chun tacú le cur i bhfeidhm Straitéis Bhia Ghleann na Bóinne 2016-2021 agus aon phlean a fhoilseofar ina dhiaidh sin le linn shaolré an Phlean seo.
--------------	---

### 6.2.8 Tionscadal Geo-thurasóireachta Mhúrn-Chuaille-Shliabh gCuillinn

Is tionscadal trasteorann é Tionscadal Geo-thurasóireachta Mhúrn-Chuaille-Shliabh gCuillinn a bhfuil sé mar aidhm aige ceann scríbe atá aitheanta a bheith iomaíoch, idirnáisiúnta mar cheann scríbe turasóireachta a bhaineann tairbhe as an tírdhreach álainn agus an oidhreacht chultúrtha a bhaineann le ceantar Mhúrn-Chuaille-Shliabh gCuillinn, a chuireann feabhas ar bhonneagar cuairteora agus seirbhísí agus a ardaíonn feasacht den acmhainn nádúrtha seo.



Clúdaíonn an tionscadal na limistéir thalamh ard de cheantar Mhúrn Sárálainn Nádúrtha agus Fáinne Cnoc Shliabh gCuillinn chomh maith le leithinis Chuaille agus na limistéir mórthimpeall laistigh de Chontae Lú. Cuireann an tionscadal chun cinn na nithe uathúla den cheantar, a gheolaíocht agus a réimse ábhartha a bhaineann le seandálaíocht, miotaseolaíocht agus oidhreacht.

#### Cuspóir Beartais

**TUR 7** Chun na páirtithe leasmhara ábhartha a chur chun cinn agus comhoibriú leo chun forbairt a áisiú sa Tionscadal Geo-thurasóireachta Mhúrn Chuaille Shliabh gCuillinn.

### 6.3 NITHE TURASÓIREACHTA IS DÍOL SPÉISE LAISTIGH DE CHONTAE LÚ

Áirítear réimse áiseanna agus nithe turasóireachta i gContae Lú, a leathnaíonn ar fud an chontae, ó Mhúrn/Cuaille/Sliabh gCuillinn go dtí ceantar Ghleann na Bóinne:

- Ceantair le limistéir sháráille nádúrtha agus limistéir ardscéimhe;
- Ceantar Ghleann na Bóinne: Láithreán Oidhreacht Domhanda UNESCO Bhrú na Bóinne agus Láithreán Chath na Bóinne;
- Láithreáin agus séadchomharthaí seandálaíochta lena n-áirítear an Mhainistir Mhór agus Láithreán Oidhreacht Domhanda Sealadach Mhainistir Bhuithe;
- Ceantar Mhúrn/Chuaille/Shliabh gCuillinn a ionchorpraíonn an tionscadal Geo-thurasóireachta;
- Bailte le ballaí stairiúla i nDroichead Átha, i mBaile Átha Firdhia agus i gCairlinn;
- Tithe stairiúla agus tírdhreacha deartha;
- Staid Dhún Dealgan - rásraon capall uile aimseartha;
- Iascaireacht intíre agus mhara;
- Siúlóidí agus bealaí rothaíochta aitheanta;
- Gníomhaíocht eachaíochta;
- Galfchúrsaí ar ardchaighdeán;
- Os cionn 70 ciliméadar d'imeallbhord glan lena n-áirítear 3 láthair le brat gorm agus 1 láthair chósta glas (2019);
- Réimse de mhiondíoltóirí ilnáisiúnta agus neamhspleácha ar ardchaighdeán;
- Óstáin agus áiseanna comhdhála den chéad scoth;

- Féilte ealaíon, ceardaíochta agus bia;
- Áiteanna áineasa lena n-áirítear pictiúrlanna, tithe ósta, bialanna agus amharclanna; agus
- Deiseanna éaneolaíochta.

### 6.3.1 Féarbhealaí - Bealaí Siúlóide agus Rothaíochta

Is éard is féarbhealach ann ná conaire áineasa nó choisí le haghaidh turais gan inneall, a forbraíodh ar bhealach comhtháite, a chuireann leis an timpeallacht agus le caighdeán saoil na timpeallachta mórthimpeall. Rinneadh forbairt ar go leor féarbhealaí le fad línte iarnróid tréigthe, conairí fóntais nó spásanna oscailte líneacha nádúrtha eile cosúil le bruacha aibhneacha agus canálacha. Tá a bhforbairt le feiceáil in áiteanna scéimhe nach raibh rochtain ar choisithe ná ar rothaithe orthu cheana.

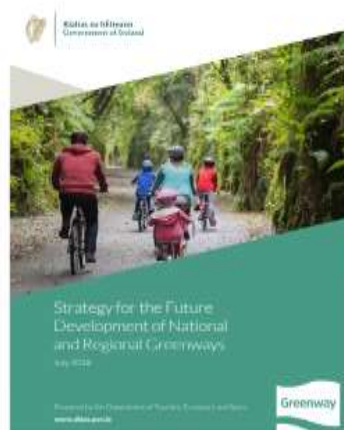
Tá móréilimh ar na conairí seo chun nós maireachtála níos gníomhaí a bheith ag duine agus cuireann siad go mór le tarraingteacht turasóireachta na limistéar. Léiríonn figiúirí ó Fháilte Éireann go bhfuil claonadh suas suntasach i dtreo turasóireacht siúlóide agus rothaíochta in Éirinn.

Tháinig fás easpóntúil ar líon na dturasóirí a thagann go hÉirinn ar laethanta saoire shiúlóide agus rothaíochta le blianta beaga anuas, ó 371,000 i 2012 go 1.8 milliún i 2017.

Anuraidh, bhí 46% de lucht saoire go hÉirinn ag siúil nó ag rothaíocht mar chuid dá laethanta saoire. Má bhaintear tairbhe as acmhainn na hearnála turasóireachta seo d'fhéadfadh buntáistí geilleagracha suntasacha a bheith i gceist. Rinne Fáilte Éireann *Cás-staidéar Iarmharta Geilleagrach* i 2011 ar Ghlasbhealach Mór an Iarthair i Maigh Eo agus fuarthas go raibh iarmhairt gheilleagrach mheasta de thart ar €6.3 milliún.

Léiríonn 50% de ghnólachtaí ar a raibh suirbhé déanta orthu go bhfuil méadú ar láimhdeachas gnó mar thoradh ar an nGlasbhealach.

D'fhoilsigh an Roinn Turasóireachta, Iompair agus Spóirt *'Straitéis don Fhorbairt sa Todhchaí de Ghlasbhealaí Náisiúnta agus Réigiúnacha'*.



Tá sé mar chuspóir ag an straitéis cabhrú le forbairt straitéiseach na nglasbhealaí go náisiúnta agus go réigiúnach sna hionaid chúí, atá tógtha ar an gcaighdeán oiriúnach, chun taithí mhaith a chur ar fáil do gach úsáideoir glasbhealaigh.

Ba chóir go gcuirfeadh moltaí maidir le forbairt glasbhealaigh/gormbealaigh i dtreo chosaint nó feabhsú an bhonneagair ghlais reatha agus aird a thabhairt mar is cuí do 'Ag Nascadh leis an Dúlra ar mhaithe le do Shláinte agus d'Fholláine', Tuarascáil Taighde EPA 2020. Is féidir breis eolais a fháil ar Ghlasbhealaigh i Roinn 7.5.11 de Chaibidil 7.

#### 6.3.1.1 Glasbhealach Mór an Oirthir

Tá an glasbhealach a tógadh le sainchuspóir idir Cairlinn agus Ó Méith mar chuid de 'Ghlasbhealach Mór an Oirthir' atá á fhorbairt faoi láthair idir Éire agus Tuaisceart Éireann. Osclaíodh an Glasbhealach i 2013 a shíneann 6km ar fad, a úsáideann líne iarnróid tréigthe go príomha, idir Ó Méith agus Cairlinn.

Bhain os cionn 50,000 duine in aghaidh na bliana úsáid as an stráice de ghlásbhealach críochnaithe idir Cairlinn agus Ó Méith.

Ó shin, d'éirigh le Comhairle Contae Lú agus Comhairle Ceantair an Iúir, Mhúrn agus an Dúin i gcomhpháirtíocht le chéile os cionn €3 milliún a urrú i maoiniú chun tionscadal Glasbhealaí trasteorann a shíneann 20km idir an tIúr agus Cairlinn a chríochnú.

Beidh Glasbhealach Loch Cairlinn, agus é críochnaithe, ag nascadh le Port an Dúnáin-an tIúr agus beidh fad iomlán de 52km i gceist de ghlásbhealach trasteorann a bheidh go hálainn, sábháilte agus tarraingteach.

### 6.3.1.2 Glasbhealach na Bóinne

Agus é ag síneadh ó Pháirc San Doimínic ar bhruach thiar d'Abhann na Bóinne in aice leis an Droichead Síochána i nDroichead Átha, tógann Glasbhealach na Bóinne tú le fad na habhann gar do Dhroichead Cáblaí Mháire Mhic Giolla Íosa agus ansin le fad Canáil na Bóinne go dtí Ionad Cuairteoirí Chath na Bóinne ag an Seandroichead.

Tá sé beartaithe go sínfídh Glasbhealach na Bóinne thoir le fad inbhear na Bóinne go dtí Baile Uí Mhornaín (atá faoi ábhar iarratas Cuid 8 faoi láthair).

Baineann an áis siúlóide agus rothaíochta úsáid as cuid den chlárchosán chun acmhainn in aice na habhann a chur ar fáil a nascann lár bhaile Dhroichead Átha le hEastát an tSeandroichid, trí na rampair atá ann faoi láthair.

Tá líon comharthaí oidhreachta le fad na gclárchosán le heolas faoi mhiotaseolaíocht na hÉireann a bhaineann le Gleann na Bóinne.

Tá líon siúlóidí i bhféintreorú le taitneamh a bhaint astu trí pháirceanna ag láthair Chath na Bóinne, Eastát an tSeandroichid.

Tá sé d'acmhainn ag Glasbhealach na Bóinne tairbhe a bhaint as nádúr scéimhe an bhealaí ach freisin as a shócmhainní oidhreachta suntasacha laistigh dá phurláin.

Cuireann sé deis ar fáil d'eispéireas cuairteora uathúil agus difreáil i léiriú cuairteora de Láithreán Oidhreachta Domhanda UNESCO i mBrú na Bóinne agus an chonair oidhreachta íocónach.

#### Cuspóir Beartais

**TUR 8** Chun forbairt a chur chun cinn agus a áisiú de bhealaí siúlóide agus rothaíochta sna hionaid chúil ar fud an Chontae ag úsáid naisc taistil tréigthe más indéanta.<sup>1</sup>

#### Cuspóir Beartais

**TUR 9** Chun ionracas agus caighdeán scéimhe na mbealaí siúlóide agus rothaíochta reatha agus a suíomh a chosaint.<sup>1 above</sup>

#### Cuspóir Beartais

**TUR 10** Chun obair i gcomhar le húdaráis thadhlacha lena n-áirítear Comhairle Ceantair an Iúir, Mhúrn agus an Dúin agus Comhairle Contae na Mí chun conairí siúlóide agus rothaíochta nua a shíneadh agus a dhearadh, lena n-áirítear Glasbhealach Mór an Oirthir agus Glasbhealach na Bóinne. A chinntiú go bhfuil breithmheas d'iarmhairtí timpeallachta in éineacht le gach moladh agus go bhfuil cuntas iomlán de na hiarmhairtí diúltacha féideartha ar Shuíomhanna Eorpacha tríd an bpróiseas le haghaidh Measúnacht Chúil.<sup>1 above</sup>

**Cuspóir Beartais**

<b>TUR 11</b>	Leanúint le forbairt ar líonra de ghlasbhealaí i gContae Lú de réir <i>'Straitéis don Fhorbairt sa Toghcháin de Ghlasbhealaí Náisiúnta agus Réigiúnacha'</i> .
---------------	--

<sup>1</sup> Beidh na beartais thuasluaite TUR 8 - 10 faoi réir chomhlíonadh gach beartas ábhartha an AE cosúil leis an Chreat-treoir Uisce agus na Treoracha maidir le hÉin agus Gnáthóga SEA & EIA.

**6.3.2 Turasóireacht Oidhreachta**

Tá réimse sócmhainní oidhreachta i gContae Lú, ó fhothracha stairiúla i Mainistir Bhuithe i ndeisceart an Chontae go dtí baile meánaoiseach le ballaí mórthimpeall i gCairlín ó thuaidh den Chontae. Is cineál turasóireachta é Turasóireacht Oidhreachta lena mbaineann cuairt ar shuíomhanna stairiúla, tionsclaíochta nó nádúrtha, agus atá dírithe ar oidhreacht chultúrtha de shuíomh. Tá sé aitheanta mar cheann de na gnéithe is mó fáis den tionscail turasóireachta agus ar cheann de na crainn taca, atá mar bhunús den tionscnamh Sean-Oirthear na hÉireann.

Is féidir le turasóireacht atá bunaithe ar shócmhainní oidhreachta de cheann scríbe deis bhreise a chur ar fáil chun an méid ama a chaitheann cuairteoirí sa chontae a mhéadú, mar aon le haitheantas cultúrtha a neartú trí ioncam a chruthú chun oidhreacht tógtha agus oidhreacht chultúrtha a chaomhnú agus a thacú.

Tá oidhreacht agus cultúr saibhir agus éagsúil ag Contae Lú, atá mar bhunús den chuid is mó den tionscail turasóireachta sa Chontae.

Tá acmhainn turasóireachta suntasach ag go leor de na suíomhanna oidhreachta laistigh de Chontae Lú. Ar na suíomhanna sin tá An Mhainistir Mhór agus Tulach an Mhuilinn i nDroichead Átha, Caisleán Rí John i gCairlín, Caisleán Bhaile Átha Fhirdhia agus suíomh oidhreachta Mhainistir Bhuithe.

Ina theannta sin, tá sócmhainní oidhreachta tionsclaíochta shaibhir i nDún Dealgan lena n-áirítear monarchan Carroll's agus suíomh Mhórghrúdlann an Tuaiscirt, mar aon le suíomhanna meánaoiseacha cosúil le Móta Chaisleán Dhún Dealgan.

Tá an líon is mó de shócmhainní oidhreachta agus nádúrtha sa Chontae i gCairlín.

Tá sé d'acmhainn cur sa bhreis le forbairt turasóireachta i gCairlín trí ghníomhaíochtaí, na sócmhainní nádúrtha agus oidhreachta agus an stair agus miotaseolaíocht áitiúil a bhaineann leis an gceantar a comhcheangal.

Tá sé mar aidhm ag na Comhairlí na sócmhainní seo a chosaint agus cur leo ar mhaithe leis an earnáil turasóireachta.

**Cuspóir Beartais**

<b>TUR 12</b>	Chun oibriú leis na páirtithe leasmhara lena n-áirítear Oifig na nOibreacha Poiblí, an Chomhairle Oidhreachta, Fáilte Éireann, an Chomhairle Ealaíon, pobail agus gnólachtaí áitiúla chun tacú le forbairt ar thurasóireacht oidhreachta agus cultúrtha i Lú.
---------------	---

**Cuspóir Beartais**

<b>TUR 13</b>	Chun oidhreacht mheánaoiseach agus tionsclaíoch Dhún Dealgan a aithint mar aon leis an gceantar máguaird trí dhul i ngleic le Fáilte Éireann agus gníomhaireachtaí gaolmhara.
---------------	---

**6.3.3 Bia agus Ceardaíocht**

Is príomhghné é an margadh bia agus ceardaíochta laistigh den earnáil turasóireachta agus baineann forbairt leanúnach de thaithí cuairteora súp as. Tá an méid sin soiléir ach go háirithe i gceantar Ghleann na Bóinne ina bhfuil grúpa Blasanna Ghleann na Bóinne faoi bhláth san earnáil. Is grúpa de tháirgeoirí, seirbhís agus soláthraithe bia é Blasanna Ghleann na Bóinne i nGleann na Bóinne.

Tá sé mar aidhm acu táirgí áitiúla inbhuanaithe a chur chun cinn, agus a fhorbairt i mbialanna/caiféanna agus turasóireacht bia a fhorbairt i gceantar Ghleann na Bóinne. Tá Aimsigh Blasanna Ghleann na Bóinne maoinithe ag comhthionscnamh idir Comhairle Contae Lú agus na Mí.

Bunaíodh an grúpa i 2013 nuair a cuireadh tús le Sraith Bhia Ghleann na Bóinne agus rinneadh forbairt ar *Straitéis Bhia Ghleann na Bóinne 2016-2021* chun cur leis an obair mhaith a rinneadh sa cheantar ag grúpaí ar nós Líonra ó Lámh Cheardaí na Mí agus Grúpa Bia Oriel i gContae Lú.

Is iad Grúpa Blasanna Ghleann na Bóinne a reáchtálann Sraith Bhia Ghleann na Bóinne gach bliain. Is féilire imeachtaí é seo, a cheiliúránn an talamh, oidhreacht, daoine agus táirgí uathúla sa Cheantar. Thug an tSraith Bhia cúnamh don Cheantar a bheith ar thús cadhnaíochta ar an stáitse bia náisiúnta.

Mar gheall ar an rath a bhí ar an tSraith Bhia tá Gleann na Bóinne ainmnithe mar cheann de cheann scríbe bia is fearr ar domhan, i 2019, ag an National Geographic.

Tá sé de chumas ag an margadh bia agus ceardaíochta cur leis an taithí pacáilte laistigh de cheantar Ghleann na Bóinne. Tá an acmhainn ann cur leis an earnáil trí chonairí bia agus seanchaíocht faoi bhia áitiúil.

**6.3.3.1 Conaire Scéimhe Bia Mara Lú**

Is tionscnamh turasóireachta agus eispéireas cuartaíochta é Conaire Scéimhe Bia Mara Lú a forbraíodh chun imeallbhord pictiúrtha Lú agus na tairiscintí bia mara áitiúla a chur ar an léarscáil, agus a leagann béim dá bhrí sin ar Lú mar lárionad turasóireachta bia gnóthach in Éirinn.



Tá an tionscnamh tiomanta ag Comhairle Contae Lú i gcomhpháirtíocht le hOifigeach Forbartha Bia Ghleann na Bóinne agus Oifigeach Turasóireachta Dhún Dealgan, agus faigheann sé tacaíocht ó Ghrúpa Gníomhaíochta lascaigh Áitiúil (FLAG) don Cheantar Thuaidh Thoir.

Tá sé mar aidhm ag an tionscnamh:

- Sárthaispeántas a dhéanamh dár gcomhábhair bia mara ar féidir a fháil go háitiúil agus a cheiliúradh;
- Feasacht a spreagadh de ghnéithe a bhaineann le cósta Lú a sheasann amach;

- Líon na gcustaiméirí a spreagadh inár mbialanna a chuireann béilí bia mara ar ardchaighdeán ar fáil agus
- Cur le heispéireas cuartaíochta laistigh den chontae agus ‘am fanachta’ a mhéadú.

#### Cuspóir Beartais

<b>TUR 14</b>	Chun tacú le forbairt na hearnála turasóireachta maidir le bia agus ceardaíocht laistigh den Chontae agus conairí bia a chur chun cinn a chuireann go mór le heiseamláir thurasóireachta measctha.
---------------	--

#### 6.3.4 Tránna

Is sócmhainn mhór é imeallbhord Lú maidir le turasóireacht, áineasa agus gníomhaíochtaí fóillíochta mara. Maidir le láithreacha snámha ainmnithe, tránna brataí gorma agus tránna ar chaighdeán ard laistigh den Chontae, is áis áitiúil shuntasach iad agus tá siad tábhachtach ó thaobh turasóireachta agus forbairt gheilleagrach de. Tá na tránna ag an bPort/an Lorgain Bhuí, Ceann Chlochair, agus Cnoc Loch Síleann/Baile an Teampaill ar ardchaighdeán, agus tá acmhainn turasóireachta suntasach acu.



Fuair na tránna sin ar fad stádas Brait Ghoirm i 2020 agus fuair Rinn na Mara Gradam Cósta Glas i 2020 mar aitheantas ar ardchaighdeán timpeallachta.

Bhain na huiscí snámha aitheanta sa Chontae, ag na suíomhanna thuasluaite, stádas chaighdeán an uisce ‘Den chéad scoth’ amach gach bliain le ceithre bhliain anuas.

Luaitear i dtuarascáil Cháilíocht an Uisce Snámha in Éirinn EPA go bhfuil “uiscí snámha i gCo. Lú ag leanúint le bheith ar ardchaighdeán agus ní raibh ach beagán foinsí truaillithe aitheanta”

#### Cuspóir Beartais

<b>TUR 15</b>	Chun tránna, agus limistéir shnámha a chosaint mar áiseanna áitiúla luachmhara agus mar acmhainn turasóireachta agus chun tacú le cothabháil, cosaint agus feabhas a chur ar rochtain na n-áiseanna seo.
---------------	--

#### 6.3.5 Imeachtaí agus Féilte

Is bealach tábhachtach iad na himeachtaí agus na féilte chun cuairteoirí breise a mhealladh chuig an gContae agus caiteachas a mhéadú, cuairteoirí a spreagadh le linn an tséasúir bheagéilimh agus cuartaíocht a thabhairt ar an áit arís. Faoi láthair cuireann an Contae líon imeachtaí agus féilte i láthair, a chuireann go mór le forbairt turasóireachta agus gheilleagrach sa Chontae.

Ar na himeachtaí sin tá Fleadh Cheoil na hÉireann a cuireadh ar bun go rathúil i nDroichead Átha i 2018 agus i 2019, Féile Púca, Féile na nOisrí Chairlinn agus Féile Idirnáisiúnta na gCláirseach.



**Cuspóir Beartais**

<b>TUR 16</b>	Chun tacú le féilte agus imeachtaí spóirt reatha agus iad a chur chun cinn chun próifíl chultúrtha, oidhreacht agus stíl maireachtála an chontae a mhéadú, agus más cuí an fhorbairt ar na himeachtaí agus na hionaid nua seo a chur chun cinn agus a áisiú chun na himeachtaí seo a réachtáil.
---------------	---

**6.3.6 Eispéiris Turasóireachta Breise**

Tugann Comhairle Contae Lú tacaíocht d'fhorbairt eispéiris turasóireachta breise nó nithe turasóireachta is díol spéise, a chuirfeadh le turasóireacht agus fostaíocht sa Chontae. Tacaíonn an Plean le forbairt inbhuanaithe ar áiseanna cosúil le páirceanna fóillíochta nó gníomhaíochta lasmuigh ag ionaid fheiliúnacha ar fud an Chontae. Measfar moltaí forbartha do thairiscintí turasóireachta uathúla faoi réir cosaint na hoidhreacht nádúrtha agus tógtha den Chontae.

**Cuspóir Beartais**

<b>TUR 17</b>	Chun forbairt inbhuanaithe den earnáil turasóireachta a áisiú agus deiseanna turasóireachta uathúla a chur ar fáil ag tarraingt ar líonra d'áiteanna i gContae Lú agus nithe féideartha ar díol spéise iad don todhcháif.
---------------	---

**Cuspóir Beartais**

<b>TUR 18</b>	Fás agus inbhuanaitheacht na hearnála turasóireachta a chumasú, a áisiú agus a spreagadh trí fhorbairtí fiontair turasóireachta a sholáthar in ionaid tuaithe faoi réir an bonneagar cuí a sholáthar agus go ngéilltear do na gnáthdhálaí pleanála.
---------------	---

**6.3.7 Droichead Chaol Uisce**

Maidir le tógáil droichead idir Leithinis Chuaille i gContae Lú agus deisceart Bheanna Boirche i gContae an Dúin ag Caol Uisce, is tionscadal suntasach é a bheadh siombalach agus stairiúil.

Is iad seo a leanas na príomhchuspóirí den tionscadal:

- Rochtain thrasteorann níos fearr a áisiú ar áilleacht scéimhe ar an dá thaobh de Loch Cairlinn;
- Cur le hacmhainn turasóireachta den cheantar trasteorann agus chun cruthú post a spreagadh;
- Feabhas a chur ar acmhainn áineasa an cheantair do na cónaitheoirí chomh maith leis na turasóirí/cuairteoirí;
- Idirghníomhú a chur chun cinn idir na pobail ó thuaidh agus ó dheas den teorainn;
- Gníomhaíocht coisíochta agus rothaíochta a spreagadh agus cur le tionscnaimh cuairteoirí eile sa réigiún trasteorann; agus
- Athrú modhach a spreagadh i measc na ndaoine a bhíonn ag obair sa cheantar.

**Cuspóir Beartais**

<b>TUR 19</b>	Comhoibriú leis na húdaráis ábhartha agus na gníomhaireachtaí rialtais ó thuaidh agus ó dheas den Teorainn chun Droichead Chaol Uisce a sholáthar.
---------------	--

### 6.3.8 Bád Farantóireachta Loch Cairlín

Oibríonn Bád Farantóireachta Loch Cairlín idir Calafort an Ghrianfoirt, Contae Lú agus Caisleán na hOireanaí, Contae an Dúin. Déanann an bád farantóireachta freastail do réimse feithiclí lena n-áirítear carranna, veaineanna, veaineanna campála, carbháin, mionbhusanna agus cóistí.



Imíonn an tseirbhís in aghaidh na huairé ó gach críochfort i gcaitheamh na bliana agus in aghaidh na leathuairé le linn mhíonna an tsamhraidh. Cuireadh tús leis an tseirbhís i 2017 agus cuireann sé nasc turasóireachta tábhachtach ar fáil do Chontae Lú.

## 6.4 STRAITÉISÍ FHÁILTE ÉIREANN

### 6.4.1 Sean-Oirthear na hÉireann

Tá sé mar aidhm ag Fáilte Éireann, an t-údarás forbartha turasóireachta náisiúnta, turasóireacht a threorú agus a chur chun cinn mar chuid lárnach dúchasach de gheilleagar na hÉireann.



Bunaíodh Sean-Oirthear na hÉireann i 2015 chun spreagadh an-láidir a thabhairt do chuairoteoirí chun cuairt a thabhairt ar oirthear na hÉireann agus chun bratcheann scríbe cosúil le Slí an Atlantaigh Fhiáin a chruthú ar a bhfuil rath mór.

Clúdaíonn an coincheap contaetha ar an gcósta le fad oirthear na hÉireann mar aon le contaetha ar an taobh thuaidh thoir lena n-áirítear Muineachán agus an Cabhán agus tugann sé deis comhoibriú le turasóireacht a chur chun cinn agus a fhorbairt.

Tá an branda fréamhaithe i stair shaibhir agus i réimse éagsúil d'oidhreacht chultúrtha atá leitheadúlacht go háirithe in Oirthear agus i nDeisceart na hÉireann. Go dtí seo, tá an straitéis á cur i bhfeidhm ar bhonn céimnithe, le hinfheistíocht i gcomharthaíocht treoshuímh agus feabhsú taithí an chuairoteora ar fud an chláir.

Cuireadh tús leis an gcéad chéim den chomharthaíocht treoshuímh do Shean-Oirthear na hÉireann ag deireadh 2016 le líon comharthaíochta treoshuímh do chuairoteoirí atá comhdhlúite anois sa Chontae. Tá na comharthaí deartha chun chuairoteoirí a spreagadh fanacht níos faide agus an ceantar máguaird a thaiscéaladh agus tá siad suite go straitéiseach in ionaid cosúil le músaem Dhroichead Átha (Tulach an Mhuilinn), Oifig Thurasóireachta Dhún Dealgan, Oifig Thurasóireachta Chairlín, an Mhainistir Mhór agus Cloigtheach & Cros Ard Mhainistir Bhuithe.

Tá sé mar phríomhaidhm ag tionscnamh Shean-Oirthear na hÉireann líon na gcuairoteanna thar oíche a mhéadú ó chuairoteoirí thar lear sa Chontae mar aon le hioncam turasóireachta agus an turasóireacht fostaíochta a bhaineann leis a mhéadú.

### 6.4.2 Plean Forbartha maidir le Ceann Scríbe Ársa 2020-2024

Is plean forbartha cúig bliana é *Plean Forbartha maidir le Ceann Scríbe Ársa* (ADDP) agus é deartha chun forbairt turasóireachta a threorú trí threochlár de príomhthionscadal a ghlacann na páirtithe leasmhara chun fás turasóireachta inbhuanaithe a chinntiú.

I rith chúrsa an ADDP, beidh a rath tomhaiste sa chomhthéacs maidir le fás a bhaint amach thar réimse táscairí ó sholáthar taithí nua, éileamh cuairteora agus táscairí forbartha maidir le ceann scríbe.

Tá an cur chuige a ghlac an ADDP deartha le bheith bunathraitheach maidir leis an gcur chuige comhtháite chun príomhthionscadail a fhorbairt a ghineann fás geilleagrach ar fud an chinn scríbe.

Tá sé deartha chun cur le sócmhainní reatha agus iad a fhorbairt chun cúiseanna láidre a chur ar fáil chun cuairt a thabhairt ar an áit, agus ag díriú go príomha ar fhorbairt eispéiris don tionscal turasóireachta. Ar na spriocaischuir ón ADDP beidh laghdú i séasúracht, méadú i gcaiteachas cuairteora, fás ar oícheanta leapa cuairteora, fostaíocht agus leathadh cuairteoirí.

### 6.4.3 Droichead Átha - Baile Chinn Scríbe

Tá Droichead Átha ainmnithe mar ‘Bhaile Chinn Scríbe’ ag Fáilte Éireann. Cuirfidh Fáilte Éireann maoiniú ar fáil faoin tionscnamh seo chun acmhainn tarraingteachta agus turasóireachta an bhaile a mhúscailt. Tá an scéim Fáilte Éireann mar chuid den obair a rinne an tÚdarás Náisiúnta Forbartha Turasóireachta chun cuairteoirí thar lear agus intíre a mhealladh agus caiteachas a thiomáint.

Tá an scéim maoinithe faoi straitéis an Rialtais Tionscadal Éireann 2040 agus é mar aidhm fás inbhuanaithe san earnáil turasóireachta in Éirinn agus ioncam níos airde a thiomáint agus poist a chruthú ar fud na hÉireann.

Tá taighde ó Fháilte Éireann ag léiriú go leanúnach go bhfuil bailte agus cathracha tarraingteacha mar spreagthóirí suntasacha do chuairoteoirí thar lear a thagann go hÉirinn. Lorgaíonn an scéim ‘Baile Chinn Scríbe’ cur le spásanna poiblí cosúil le cearnóga, sráid-dreacha agus margaí ar bhealach a théann i dteagmháil le turasóirí chun cur lena n-eispéireas. Áirítear spásanna do mhargaí bia agus ceardaíochta, láithreacha d’imeachtaí lár an bhaile, taispeántais ealaíne poiblí mar aon le treoshuíomh agus comharthaíocht chun cabhrú le cuairteoirí oidhreacht an bhaile áitiúil a thaiscéaladh.

#### Cuspóir Beartais

<b>TUR 20</b>	Forbairt inbhuanaithe Chontae Lú a chur chun cinn mar cheann scríbe turasóireachta ar ardchaighdeán i gcomhpháirtíocht le Fáilte Éireann agus gníomhaireachtaí gaolmhara a bhfuil na téamaí seo a leanas i gceist: oidhreacht, cultúr agus timpeallacht nádúrtha gan mhilleadh agus chun tacú le tionscadail turasóireachta nuálaíochta a mhúsclódh fostaíocht agus a chuirfeadh Contae Lú chun cinn mar cheann scríbe turasóireachta, faoi réir chomhlíonadh leis na riachtanais de na Criosanna Forbartha mar atá léirithe i gCaibidil 3.
---------------	---

**Cuspóir Beartais**

<b>TUR 21</b>	Chun bainistíocht timpeallachta dea-chleachtais a lorg agus promhadh ó thaobh na haeráide d'fhorbairtí ábhartha agus gníomhaíochtaí chun geilleagar ciorclach, éifeachtúlacht fuinnimh, bainistíocht dramhaíola, soláthar agus athchúrsáil.
---------------	---

**Cuspóir Beartais**

<b>TUR 22</b>	Chun cabhrú le Cinn Scríbe aitheanta a fhorbairt lena n-áirítear Gleann na Bóinne agus cinn scríbe Mhúrn Chuaille Sliabh gCuillinn, i gcomhar leis na páirtithe leasmhara.
---------------	--

**Cuspóir Beartais**

<b>TUR 23</b>	Droichead Átha a thacú agus a chur chun cinn mar 'Bhaile Chinn Scríbe' ainmnithe agus dul i dteagmháil le Fáilte Éireann chun acmhainn turasóireachta an bhaile a fhorbairt agus a chur chun cinn.
---------------	--

**Cuspóir Beartais**

<b>TUR 24</b>	Tacú le Fáilte Éireann agus obair leo chun Pleananna Forbartha maidir le hEispéireas Chinn Scríbe a fhorbairt agus a chur i bhfeidhm agus dul i dteagmháil le Fáilte Éireann chun <i>Plean Forbartha maidir le Ceann Scríbe Ársa 2020-2024</i> laistigh de Chontae Lú a chur ar fáil agus a chur i bhfeidhm.
---------------	--

**6.5 LÓISTÍN TURASÓIREACHTA**

Tá géarghá le lóistín turasóireachta agus cuairteora a chur ar fáil a d'éascódh an fás san earnáil turasóireachta laistigh den Chontae.

Teastaíonn ón Chomhairle a chinntiú go bhfuil réimse lóistín ar ardchaighdeán agus inacmhainne curtha ar fáil chun freastail do na riachtanais do chuairoteoirí agus do thurasóirí sa Chontae.

I ndeisceart an Chontae, tá gearrdháileadh aitheanta maidir le lóistín turasóireachta. Tá béim ar an méid sin sa Straitéis Turasóireachta Ghleann na Bóinne 2016-2020 agus is iombhagairt shuntasach i measc oibreoirí turasóireachta chun fanacht thar oíche a chur i sceideal. Ní mór lóistín turasóireachta a chur ar fáil ar bhealach nach gcuireann isteach ar oidhreacht nádúrtha gan milleadh na Tíre agus nach gcomhghéilleann an phríomhchúis ar thurais inmheánacha sa chontae.

**Cuspóir Beartais**

<b>TUR 25</b>	Chun forbairt lóistín turasóireachta breise a chur chun cinn agus a thacú in ionaid chúí ar fud an Chontae go háirithe sna Lárionaid Fháis Réigiúnacha i nDroichead Átha agus i nDún Dealgan.
---------------	---

### 6.5.1 Lóistín in Óstán, Teach Ósta agus Teach Leaba & Bricfeasta

I 2019 bhí 856 seomra agus 2,097 leaba ar fáil sa Chontae sa réimse leathan de chineálacha lóistín turasóireachta (óstáin, tithe ósta, tithe leaba & bricfeasta, brúnna agus iostas féinfhrestail), le 84% de na spásanna leapa curtha ar fáil ag na hóstáin atá ann cheana féin (Fáilte Éireann, Cainníocht Lóistín 2019).

Tá sé aitheanta freisin go bhfuil méadú suntasach i ligean gearrthéarmach agus in óstáil ar fud Éireann le blianta beaga anuas ar ardáin ar nós Airbnb. Is rogha chomhghnásach é seo mar lóistín do líon turasóirí agus cuairteoirí.

Is gné thábhachtach den trádáil óstán é comhdháileacha a óstáil agus laghdaíonn sé an tuilleamaí ar thrádáil turasóireachta shéasúrach. Maidir le láthair straitéiseach Lú le fad na Conaire Bhaile Átha Cliath-Bhéal Feirste agus a chongarachd d'aerfoirt Bhaile Átha Cliath agus Bhéal Feirste, tá acmhainn shuntasach maidir le fás sa cheantar seo.

Ba chóir tithe ósta atá saincheaptha a bheith suite laistigh de bhailte agus de shráidbhailte chun teacht ar sheirbhísí reatha agus tacú leo. Cuirtear lóistín leaba & bricfeasta ar fáil go hiondúil laistigh d'áitribh atá ann cheana féin agus is féidir teacht orthu i gceantair uirbeacha agus thuaithe.

Teastaíonn ón Chomhairle a chinntiú go bhfuil réimse lóistín ar ardchaighdeán agus inacmhainne curtha ar fáil chun freastail do na riachtanais do chuairoteoirí agus do thurasóirí sa Chontae.

#### Cuspóir Beartais

<b>TUR 26</b>	Chun forbairt thurasóireacht-bhunaithe a threorú lena n-áirítear Óstáin, Tithe Ósta agus Tithe Leaba & Bricfeasta go Lonnaíochtaí Leibhéal 1, 2 agus 3 ina bhfuil bonneagar imleor chun an fhorbairt a sheirbhísiú, seachas nuair a bhaineann an moladh le hathúsáid nó éagsúlú d'fhoirgneamh reatha, faoi réir ghnáthchritéir pheanála.
---------------	--

### 6.5.2 Iostas Féinfhrestail

Tá iostas féinfhrestail sainmhínithe mar 'aonaid chónaitheacha féin chuimsitheacha a tógadh le sainchuspóir, a chuireann lóistín ar fáil go gearrthéarmach do chuairoteoirí chuig an áit'.

Chun an soláthar de lóistín turasóireachta a bhainistiú ar bhealach a théann i ngleic le riachtanais an turasóra, agus ag tacú leis an ngeilleagar áitiúil ag an am céanna, meastar go bhfuil sé tábhachtach go gcuirtear lóistín féinfhrestail ar fáil laistigh den líonra de lonnaíochtaí reatha agus ar scála go bhfuil an lonnaíocht in ann a choinneáil.

Mar sin, ní bheidh an Chomhairle ag iarraidh moltaí ar iostas féinfhrestail faoin tuath, seachas san áit a bhfuil foirgnimh reatha den chineál le hathchóiriú nó nuair a mholtar athchóiriú ar an áitreabh dúchasach.

**Cuspóir Beartais**

<b>TUR 27</b>	Chun soláthar iostas féinfhrestail a áisiú in áiteanna laistigh de na bailte agus na sráidbhailte, ar scála a bhfuil an lonnaíocht in ann a choinneáil.
---------------	---

**Cuspóir Beartais**

<b>TUR 28</b>	Chun cosc a chur ar mholtaí maidir le hiostas féinfhrestail a fhorbairt faoin tuath seachas san áit a bhfuil foirgnimh atá ann cheana féin den chineál le hathchóiriú nó nuair a mholtar athchóiriú ar an áitreabh dúchasach lena n-áirítear tithe ceann tuí.
---------------	---

**6.5.3 Láithreáin Champála agus Charbhán**

Is gné thábhachtach é láithreáin champála agus charbhán a sholáthar chun freastail do dhaoine a d'fhéadfadh a bheith ag teacht ar saoire. D'fhéadfadh soláthar láithreáin champála agus charbhán níos mó turasóirí a mhealladh chuig an gContae agus níos mó ioncam a ghiniúint. Aithníonn an Chomhairle an gá atá le láithreáin champála a sholáthar chun freastail do charbháin, veaineanna campála agus campaí, atá suite go cuí agus deartha go hógair.

Tá an earnáil athraithe ar aon dul le héileamh tomhaltais agus tá sí ag tairiscint lóistín cosúil le faighneog ghlampála anois. Léirítear aonaid um fhaighneog ghlampála mar stíl uasmhargaidh de champáil agus is struchtúir daingnithe nó leathbhuan iad go hiondúil.

Má tharlaíonn sé go bhfuil na láithreáin champála agus charbhán suite san áit mhícheart d'fhéadfadh sé go mbeidís amascaí don tírdhreach agus ag tógáil den chaighdeán scéimhe agus áise.

Chun áis fhíseach den tírdhreach a chosaint is iondúil go lonnaítear láithreáin champála/ghlampála laistigh de na lonnaíochtaí atá ann faoi láthair.

Measfar láithreáin champála/ghlampála ar scála beag lasmuigh de lonnaíochtaí sa chás go léirítear go bhfuil éileamh inchosanta sa cheantar sin.

I gcásanna eisceachtúla, d'fhéadfadh láithreáin champála nó charbhán a bheith inghlactha lena mbaineann a bhfuil sa mholadh seo:

- Athfhorbairt ar láithreán ar a raibh obair déanta cheana;
- Áit laistigh d'fhóraois nó coillearnach; agus
- Suíomh diméine.

Ba chóir an moladh a bheith criathraithe go cuí, líonra bóithre cuí chun freastail don fhorbairt, mar aon le draenáil bhréan imleor.

**Cuspóir Beartais**

<b>TUR 29</b>	Chun spreagadh a thabhairt do láithreáin charbhán agus champála lonnú laistigh de lonnaíochtaí atá criathraithe go cuí agus atá seirbhísithe ag líonra bóithre agus draenáil bhréan cuí agus inghlactha. I gcásanna eisceachtúla d'fhéadfaí glacadh le láithreáin charbhán agus champála i láithreáin a bhí in úsáid cheana, in áit fhóraoise nó coillearnach nó diméine.
---------------	---

**Cuspóir Beartais**

<b>TUR 30</b>	Chun soláthar lóistín glampála/campála a mheas lasmuigh de lonnaíochtaí ina léirítear go bhfuil éileamh turasóra inchosanta nó ina moltar athúsáid a bhaint as foirgnimh dhúchasacha atá ann cheana féin. Ní mór an gá atá le forbairt in áit ar leith a chothromú in aghaidh iarmhairtí timpeallachta, sóisialta agus cultúrtha den fhorbairt agus de na buntáistí a bhaineann leis an bpobal áitiúil. I gcásanna den sórt sin, ba chóir fianaise dhoiciméadach a chur isteach a thugann bunús leis an bhforbairt mholta agus measfar gach iarratas ar leith de réir a thuillteanais féin.
---------------	---

**Cuspóir Beartais**

<b>TUR 31</b>	Chun uasghrádú láithreáin charbhán agus champála a áisiú i láithreáin fhaofa agus a chinntiú go bhfuil uasghrádú den sórt sin seasmhach ó thaobh na haeráide.
---------------	---

**Cuspóir Beartais**

<b>TUR 32</b>	Chun soláthar áiseanna campála veain a sholáthar in áiteanna cuí sa Chontae faoi réir ag áiseanna atá inghlactha maidir le suíomh, iarmhairt fhísiúil, agus go ngéilltear le haon measúnaithe timpeallachta a bhfuil gá leo.
---------------	--

**6.5.4 Brúnna**

Tá nideog thábhachtach ag lóistín brúnna, a fhreastalaíonn go príomha dóibh siúd a bhíonn ag taisteal ar bhuiséad teoranta, laistigh den mhargadh lóistín turasóireachta. Cé go bhfuil an caiteachas ar leith ar an gcineál lóistín seo íseal, d'fhéadfadh an caiteachas dúchasach atá ag turasóirí san áit a bheith suntasach.

**Cuspóir Beartais**

<b>TUR 33</b>	Chun soláthar brúnna ar bhuiséad a áisiú laistigh de Lonnaíochtaí ar Leibhéal 1, 2 agus 3 chun an méid seo a leanas a chinntiú: dearadh agus ailtireacht ar chaighdeán ard, soláthar bonneagar cuí, go ngéilltear do na critéir phleanála agus faoi réir ag an gcosaint ar an timpeallacht nádúrtha gan mhilleadh agus áis tírdhreacha.
---------------	---

**6.5.5 Ligin Ghearrthéarmacha**

Faoin Acht um Thionóntachtaí Cónaithe (Leasú) 2019 agus faoin Acht um Pleanáil agus Forbairt 2000 (Forbairt Dhíolmhaithe) Uimh. 2 Rialacháin 2019 tugadh isteach leasúcháin don earnáil ligin ghearrthéarmacha.

Tá na leasúcháin seo dírithe ar dhul i ngleic leis an tionchar ar mhargadh na gcíosanna príobháideacha trí thithe cónaithe a úsáid do ligan turasóireachta gearrthéarmach in áiteanna a bhfuil éileamh mór ar thithíocht. Baineann na forálacha seo le limistéir ainmnithe mar 'Chriosanna Brú Cíosa' faoin Acht um Thionóntachtaí Cónaithe (mar atá leasaithe).

Ag am scríofa ainmníodh gach áit i gContae Lú seachas limistéar toghcháin Chlochair mar Chrios Brú Cíosa.

Ní bheidh na Rialúcháin Ligin Ghearrthéarmach i bhfeidhm nuair a bheidh Criosanna Brú Cíosa ainmnithe ann, go dtí Nollaig 2021 ag am scríofa.

Tá soláthar ann maidir leis na hainmniúcháin seo a shíneadh a thuilleamh más ann do cheisteanna faoi sholáthar cíosa i 2021.

Faoi na socruithe nua lena mbaineann i gcriosanna brú cíosa:

- Sainmhínítear ligean gearrthéarmach mar theach nó árasán a ligean nó cuid de theach nó árasán, ar thréimhse nach mó ná 14 lá;
- Is ceadmhach comhroinnt tithe i gcónaí ar bhonn neamshrianta;
- Tá cead ag comhroinnteoírí tithe a n-áit chónaithe phríobháideach phríomha a fholigean do thréimhse charnach de 90 lá sa chás go bhfuil siad as láthair óna dteach féin; agus
- Má sháraithe an tairseach de 90 lá, beidh gá le cead athrú úsáide.

Maidir le comhroinnteoírí tithe i gcriosanna brú cíosa atá ag iarraidh na díolúintí, ní mór dóibh clárú leis an gComhairle.

Más ann d'áitreabh nach í an áit chónaithe phríobháideach phríomha í a bheidh le húsáid mar ligean gearrthéarmach beidh gá le hathrú úsáide san iarratas. Beidh na hiarratais seo measúnaithe ar bhonn cás ar chás agus beidh an méid ceisteanna seo a leanas san áireamh: an t-éileamh ar thithíocht phríobháideach sa cheantar, feiliúnacht an áitribh do ligean gearrthéarmach, páirceáil carranna, rochtain agus socruithe seirbhíse, agus an tionchar ag an bhforbairt ar áiseanna cónaitheacha agus an timpeallacht áitiúil sa cheantar máguaird.

## 6.6 BAINISTÍOCHT CHUAIRTEORA AGUS GHNÁTHÓIGE

Tá na Cuspóirí Beartais seo a leanas ag baint le forbairt inbhuanaithe na turasóireachta agus cosaint timpeallachta agus bainistíochta comhtháite sa Phlean trí na próisis SEA agus AA.

### Cuspóir Beartais

<b>TUR 34</b>	Chun ardú i líon na gcuariteoirí a lorg agus a bhainistiú chun éifeachtaí suntasacha a sheachaint lena n-áirítear cailteanas gnáthóige agus suaitheadh agus a chinntiú go bhfuil aon tionscadal nua, cosúil le féarbhealaí, ar fhad feiliúnach ó íogaireachtaí éiceolaíochta, cosúil le criosanna bruachánacha.
---------------	---

### Cuspóir Beartais

<b>TUR 35</b>	Maidir leis na héifeachtaí timpeallachta féideartha d'ardú dóchúil turasóirí/méideanna tráchta a bhaineann le turasóirí go háirithe in áiteanna le fad bóithre ar leith, measfar iad agus maolófar iad de réir mar is cuí. Ba chóir tionchar féideartha a mheas ar an mbonneagar atá ann cheana féin (lena n-áirítear uisce óil, fuíolluisce, dramhaíl agus iompar) a bhfuil moltaí turasóireachta mar thoradh orthu.
---------------	---