

# Caibidil 1

## Réamhrá

*‘Baineann an plean seo le cliarlathas na bpleananna náisiúnta agus réigiúnacha a spreagann imeacht ó phátrún na forbraíochta ‘tá gach rud mar a bhí’.*





# 1 RÉAMHRÁ

## 1.1 AN PLEAN FORBARTHA – CUR CHUIGE NUA

Leagtar amach i bPlean Forbartha Chontae Lú 2021-2027 straitéis ghinearálta na Comhairle do phleanáil agus d'fhorbairt inbhuanaithe chuí an Chontae de réir an *Acht um Pleanáil agus Forbairt 2000 (arna leasú)*. Is treoirphlean na forbraíochta i gContae Lú é agus is creatlach straitéiseach uileghabhálach í le haghaidh forbartha inbhuanaithe maidir le téarmaí spásúlachta, eacnamaíochta, sóisialta agus timpeallachta. Sholáthraítear sa phlean seo treoir shoiléir ar pholasaithe forbairt inbhuanaithe a bhaineann le topaicí éagsúla, lena n-áirítear na nithe seo a leanas, ach gan bheith teoranta dóibh; lonnaíocht, pobail inbhuanaithe, gluaiseacht agus iompair, oidhreacht agus gníomhú ar son na haeráide.

Léirítear sa Phlean seo cur chuige nua ó Phlean Forbartha Chontae Lú 2015-2021, de bharr nithe éagsúla, a bhaineann le hathruithe achtaithe ag leibhéal náisiúnta agus réigiúnach agus leasuithe reachtaíochta. Tá tionchar ag na príomhathruithe sin ar an bPlean, go háirithe, ar an aitheantas a thugtar do bhailte Dhroichead Átha agus Dhún Dealgan.

Tugadh leasuithe reachtaíochta isteach nuair a cuireadh an tAcht um Athchóiriú an Rialtais Áitiúil 2014 i gcrích, a bhí ina gcúis le cealú na gComhairlí Bailte agus na gComhairlí Buirgí.

Dá bharr sin, cuireann Plean Forbartha an Chontae san áireamh ceantar feidhmiúil an chontae, na ceantair a bhíodh mar chuid de Chomhairle Buirge Dhroichead Átha, de Chomhairle Baile Dhún Dealgan agus de Chomhairle Baile Bhaile Átha Fhirdhia.

Nuair a ghlacfar leis, tiocfaidh Plean Forbartha an Chontae in áit Plean Forbartha Dhroichead Átha agus Plean Forbartha Dhún Dealgan, agus ullmhófar Pleananna an Cheantair Uirbigh/Pleananna an Cheantair Áitiúil do na bailte seo le linn saolré an Phlean seo, chomh maith le Plean an Cheantair Áitiúil do Bhaile Átha Fhirdhia agus do Dhún Léire. Chuir An tAcht um Athchóiriú an Rialtais Áitiúil 2014 córas rialtais áitiúil an Cheantair Bardasaigh ar bun, agus tá trí cheantar dá leithéid laistigh de Chontae Lú: Ceantar Bardasach/Cathrach Dhroichead Átha, Ceantar Bardasach/Cathrach Dhún Dealgan agus Ceantar Bardasach/Cathrach Bhaile Átha Fhirdhia.

Leagtar síos na príomhathruithe náisiúnta agus réigiúnacha a bhfuil tionchar acu ar an bPlean:

- Baineann an Plean seo le cliarlathas na bpleananna náisiúnta agus réigiúnacha a spreagann imeacht ó ghnáth phátrún na forbraíochta 'tá gach rud mar a bhí';
- Bhí Contae Lú ina Réigiún Teorann ach anois is cuid de Réigiún an Oirthir agus Lár Tíre é;
- Ainmiú na Straitéise um Spásáil agus Eacnamaíocht Réigiúnach (SSER) Dhroichead Átha agus Dhún Dealgan mar Lárionaid Fáis Réigiúnacha (LFR) a bhaineann leis an bhféidearthacht atá acu mar cheann feadhna na forbartha réigiúnaí; agus
- Aidhm Náisiúnta a dhíríonn ar struchtúr uirbeach na hÉireann a threisiú ag tagairt go háirithe do Dhroichead Átha-Dhún Dealgan-An tIúr ar chonair Bhaile Átha Cliath (BÁC)-Béal Feirste.

Déanann an cliarlathas nua, a bhfuil baint ag an bPlean leis, cur chuige nua do phátrún na forbraíochta ar fud na tíre a chur chun cinn.

Cé go n-aithnítear tábhacht BÁC, cuirtear chun cinn sa Chreatlach Náisiúnta Pleanála (CNP) athrú i gcúrsaí daonra agus i leathadh fostaíochta i gcathracha agus i réigiúin eile na hÉireann, LFR Dhroichead Átha agus Dhún Dealgan san áireamh, chomh maith le bailte, paróistí, sráidbhailte agus ceantair tuaithe eile.

Tá sé mar aidhm ag an CNP nach gcuirfear srian ar fhás an daonra in Dún Dealgan ná in Droichead Átha ach go gcuirfear lena gcumas cathracha mórsála a fhorbairt agus bheith taobh thiar d'fhás geilleagrach, d'infheistiú agus de rath náisiúnta agus réigiúnach. Lonnaithe ar phríomhbhealaí straitéiseacha agus ar bhealaí iompair phoiblí, cuirfidh a bhfás amach anseo deiseanna eacnamaíochta féin-chónaithe agus forbairt fostaíochta chun cinn.

Leagfar béim ar cur chuige atá dírithe ar fhorbairt néata, sheicheamhach agus inbhuanaithe a chinnteoidh ceantair uirbeacha tarraingteacha a chruthú leis an bpobal i gcoitinne taitneamh a bhaint sa saol agus sláinte den scoth.

Tá tábhacht ag baint le Droichead Átha agus le Dún Dealgan, i gcomhthéacs Chonaire Eacnamaíochta BÁC-Bhéal Feirste, mar líonra tábhachtach trasteorann agus mar phríomhghné taobh thiar d'fhorbairt réigiúnach, d'fhás eacnamaíochta agus iomaíocht atá aitheanta ag an CNP.

Roimh 2015, bhí Lú aitheanta mar chuid de Réigiún na Teorann ach nuair a bunaíodh na trí thionól réigiúnach nua tógadh san áireamh an Contae mar chuid de Réigiún an Oirthir agus Lár Tíre.

Is athrú é do Lú ó bheith aitheanta i gcomhthéacs cois teorann go contae atá ailínithe agus comhcheangailte le BÁC agus Réigiún an Oirthir agus Lár Tíre; an réigiún ina bhfuil an daonra is mó agus an dlús fostaíochta is airde agus de dheiseanna fostaíocht sa tír.

Mar sin féin, tá ag an gContae fós leis an gceantar agus na contaetha cois teorann, An Chabhán agus Muineachán ina measc, agus leanfaimid le tacaíocht a thabhairt d'aon infheistiú ná feabhsuithe nascachta nó aon infheistiú eacnamaíochta a réiteoidh an bealach áitiúil agus réigiúnach sa cheantar cois teorann.

Is léiriú ar an ról atá acu mar lárionad fáis ainmnithe an t-aitheantas a tugadh do Dhroichead Átha agus do Dhún Dealgan a bhí ainmnithe mar dhá LFR as trí cinn, chun tacaíocht agus bainistíocht bhreise a thabhairt d'fhás BÁC agus baint thábhachtach acu le forbairt réigiúnach éifeachtach a chur i bhfeidhm, mar a leagtar amach in CNP.

Tugann leathnú amach Dhroichead Átha agus Dhún Dealgan ina gcathracha mórsála, ina bhfreastalófar ar thromlach an daonra, tacaíocht d'aidhm an CNP chun struchtúr uirbeach na hÉireann a threisiú.

## 1.2 LÁRIONAID FÁIS RÉIGIÚNACHA

Tugann socraíocht an SSER aitheantas do Dhroichead Átha agus do Dhún Dealgan mar LFR, toisc go bhfuil siad treallúsach mar cheantar réigiúnach ina bhfuil ardleibhéal d'fhostaíocht agus de sheirbhísí féinchothabhalacha iontu, agus bíonn páirt shuntasach á glacadh acu i ndobharccheantar leathan. Tugann sí tacaíocht d'fhás leathan daonra agus eacnamaíochta sna lárionaid seo, ina bhfuil an-tábhacht ag baint leis le forbairt réigiúnach éifeachtach a chur i bhfeidhm .

Ní féidir beag a dhéanamh de thábhacht an aitheantais a thugtar do Dhroichead Átha agus do Dhún Dealgan laistigh den Phlean.

Leagann an SSER amach creat d'fhorbairt straitéiseach ar fhás Droichead Átha agus Dhún Dealgan amach anseo, a ligeann dóibh bheith ina mórsála ar leith, bheith treallúsach mar cheantar fáis, agus tábhacht an róil atá acu i bhforbairt réigiúnach rathúil a aithint.

## 1.2.1 DROICHEAD ÁTHA



De réir an SSER, tosaíocht thábhachtach an Phlean ná an fás leanúnach inbhuanaithe agus dlúth an bhaile mar réigiún treallúsaigh a chur chun cinn, ina bhfuil sprioc-dhaonra 50,000 ann faoin mbliain 2031. Tiocfaidh sé seo leis na haidhmeanna a bhaineann leis an mbaile a athnuachan, le fás dlúth cultúire an bhaile agus ról Dhroichead Átha mar ionad fostaíochta straitéiseach féinchothabhálach ar Chonaire Eacnamaíochta BÁC-Bhéal Feirste a spreagadh. Soláthróidh comhfhorbairt an Phlean Ceantair Uirbigh (UAP) / agus an Phlean Ceantair Áitiúil (PCÁ) creat pleanála comhordaithe chun láithreacha straitéiseacha agus ceantair athnuachan a chur ar fáil idir Comhairle Chontae Lú agus Comhairle Chontae na Mí.



Cuirtear tús le Comhphlean Ceantair Áitiúil (CCÁ) Dhroichead Átha laistigh de 6 mhí ón lá a glacadh le Plean Forbartha an Chontae.

**Athnuachan:** Tabharfar tús áite de lár an bhaile a athnuachan agus a athfhorbairt. Cuirfear athnuachan na láithreáin féideartha san áireamh. Déanfar athnuachan fisiciúil, eacnamaíochta agus sóisialta imeasctha a spreagadh chun leas a bhaint as an mbonneagar reatha.

Ina measc tá Ceathrú na hOidhreacht agus Ceantar Westgate, a fuair maoiniú faoi Chiste Forbraíochta na hAthnuachana Uirbí (URDF). Is láithreán féideartha eile iad Ceantar na nDugaí. Tugann an SSER tacaíocht don chur chuige seo in ionad fhorbairt na láithreán úrnua.

**Forbairt Chónaithe:** Beidh rath Dhroichead Átha mar LFR ag brath ar fhás dlúth 30% ar a laghad, trí athnuachan agus athfhorbairt a dhéanamh ar láithreáin fholmha, inlíonta nó láithreáin athfhorbraíochta i lár an bhaile, a chuirfidh le comhfhorbairt áite.

Caithfear an t-ardú sciobtha atá ag teacht ar an bhforbairt tithíochta le gairid a chothromú le fás fostaíochta chun pátrúin chomaitéireachta a athrú.

Tabharfar tacaíocht d'fhorbairt inbhuanaithe na dtailte sa cheantar máguaird ó thuaidh agus ó dheas.

**Turasóireacht:** Is tairseach Réigiún Ghleann na Bóinne é Droichead Átha agus is mó na féidearthachtaí turasóireachta atá sa bhaile agus níos faide i gcéin ná an baile. Aithnítear go bhfuil ról tábhachtach ag Abhainn na Bóinne do straitéis ar bith don bhaile agus athnuachan an bhaile amach anseo. I gcomhar leis na páirceanna agus leis na spásanna oscailte taobh leis, soláthraíonn sé nasc le Brú na Bóinne agus níos faide i gcéin, don fhóillíocht.



**Forbairt Eacnamaíochta:** Cuirfidh forbairt na Conaire Eacnamaíochta BÁC/Bhéal Feirste, agus teacht níos fearr uirthi don Infheistíocht Dhíreach Eachtrach (FDI) agus gnó dúchasach go mór le ról

Dhroichead Átha mar cheann feadhna ar eacnamaíocht réigiúnach.

Tá comhoibriú trasteorann riachtanach d'fhás eacnamaíochta agus d'fhéidearthacht na Conaire Eacnamaíochta a aithint. Tá bonn leathan fostaíochta ag an mbaile ach tá gá leis an mbonn seo a leathnú agus níos mó deiseanna fostaíochta a sholáthair. Aithnítear tábhacht na gcomhlachtaí tionscnamh, chomh maith le deiseanna oideachais Institiúid Breisoideachas Dhroichead Átha (DIFE).



Tugtar aitheantas do bhua dúchasach, mar aon le tábhacht Ospidéal Lourdes mar fhostóir suntasach an cheantair.

**Bonneagar Cumasaithe:** Chun fás dlúth a bhaint amach beidh gá le rochtain níos fearr, le soghluaisteacht inbhuanaithe agus leis an mbonneagar cuí a ligfidh do Dhroichead Átha bheith ina LFR. Baineann an baile leas as síneadh amach na seirbhíse DART agus beidh gá le stáisiúin Mhic Ghiolla Bhríde a fheabhsú maidir le rochtain. Tugtar aitheantas do thábhacht an iarnróid náisiúnta agus an infreastruchtúir bóthair a chaomhnú, le fás agus iomaíocht eacnamaíochta a thacú, arb gá le glasbhealaí, agus bealaí siúil agus rothaíochta a fheabhsú. Tugann an SSER tacaíocht do Scéim Tuile Fóirithinte Dhroichead Átha, do Chalafort Dhroichead Átha agus don Rochtain ar Chalafort an Trasbhealaigh Thuaidh (PANCR).

***Plean Ceantair Uirbeach (UAP) / Plean Ceantair Áitiúil (PCÁ):***

Beidh comhphlean reachtúil UAP/PCÁ ullmhaithe do Dhroichead Átha idir Comhairle Chontae Lú agus Comhairle Chontae na Mí ar feadh shaolré an Phlean seo a éascóidh a fhorbairt mar LFR agus mar cheann feadhna an Réigiúin as seo amach. Seo iad na hAidhmeanna Réigiúnacha eile:

- Tacaíocht a thabhairt do Ceantar Dugaí Dhroichead Átha agus do Chalafort Dhroichead Átha, go háirithe soláthar athlonnaithe Rochtana ar Chalafort an Trasbhealaigh Thuaidh;
- Caidrimh trasteorann a chur chun cinn le fás féideartha Dhroichead Átha-Dhún Dealgan-An Iúir a aithint mar ghréasán trasteorann d'fhorbairt réigiúnach;
- Eacnamaíocht inbhuanaithe agus fostaíocht bunaithe ar dheiseanna forbraíochta a spreagadh le pátrúin chomaitéireachta a athrú;
- Droichead Átha a spreagadh mar áit uirbeach a mbeidh tarraingt mhór ag turasóirí uirthi, a thagann i dtír ar a ról mar bhaile tairseach ar Ghleann na Bóinne, ar Bhrú na Bóinne, ar Abhainn na Bóinne agus ar Shean Oirthear na hÉireann;
- Tacaíocht a thabhairt do bhearta éagsúla a bhaineann le hionchuimsiú;
- Tacaíocht a thabhairt do Scéim Tuile Fóirithinte Dhroichead Átha;
- Ról mar ionad fostaíochta straitéiseach ar Chonaire Eacnamaíochta BÁC-Bhéal Feirste a fheabhsú.

### 1.2.1 Dún Dealgan



De réir an SSER, tosaíocht thábhacht an Phlean ná an fás leanúnach inbhuanaithe agus dlúth an bhaile mar réigiún treallúsaigh a chur chun cinn, ina bhfuil sprioc-dhaonra 50,000 ann faoin mbliain 2031. Tiocfaidh sé seo leis na haidhmeanna a bhaineann leis an mbaile a athnuachan, le fás dlúth cultúire an bhaile agus ról Dhroichead Átha mar ionad fostaíochta straitéiseach féin-chothabhlach ar Chonaire Eacnamaíochta BÁC-Bhéal Feirste a chur chun cinn. Déanfar caipitliú ar an ngaireacht don lúr agus do shineirge thrasteorann ar fheidhmeanna agus ar sheirbhísí a threisiú a chur chun cinn. D’aimsigh an SSER creat straitéiseach forbraíochta a chuideoidh le Dún Dealgan scála dóthanach a bhaint amach le bheith ina cheann feadhna d’fhorbairt eacnamaíochta mar a shonraítear thíos:

**Athnuachan:** Tabharfar tús áite do bhaile Dhún Dealgan a athnuachan trí láithreáin fhéideartha agus trí cheantair nár úsáideadh mórán a athnuachan. Déanfaidh athnuachan fisiciúil, eacnamaíochta agus sóisialta imeasctha

an t-infreastruchtúr reatha a chaipitliú agus beidh sé ina chabhair ar an troid i gcoinne eisiámh sóisialta agus an tréscailteacht a fheabhsú.

Aithneofar láithreáin ar leith atá ag baint leas as athnuachan ar fud lár an bhaile, ag cur leis an rath ar scéimeanna athnuachana atá curtha i gcrích.

**Forbairt Chónaithe:** Beidh rath Dhún Dealgan mar LFR ag brath ar fhás dlúth 30% ar a laghad, trí athnuachan agus athfhorbairt a dhéanamh ar láithreáin fholmha, inlíonta/láithreáin athfhorbraíochta i lár an bhaile, ceantair eile agus in Ascaill an Mhóta. Beidh forbairt na dtailte seo ina bunphrionsabal lárnach den Phlean Ceantair Uirbeach (UAP) /den Phlean Ceantair Áitiúil (PCÁ).

**Forbairt Eacnamaíochta:** Cuirfidh forbairt na Conaire BÁC/Bhéal Feirste, agus teacht níos fearr uirthi don FDI agus do ghnó dúchasach go mór le ról Dhún Dealgan mar cheann feadhna na heacnamaíochta réigiúnach, le ceanncheathrú fostaíochta láidir agus le heacnamaíocht nua-aimseartha atá lonnaithe i bpáirceanna gnó ar ardchaighdeán agus a thacaíonn le

Institiúid na Teicneolaíochta Dhún Dealgan, atá mar cheann feadhna d'fhorbairt fiontraíochta an Réigiúin.

Tá comhoibriú trasteorann leanúnach riachtanach d'fhás eacnamaíochta agus d'fhéidearthacht na Conaire Eacnamaíochta a aithint. Coinneoidh deiseanna fostaíochta dúchasach an cumas laistigh den cheantar.

Tabharfaidh an UAP agus an PCÁ tacaíocht do leathadh amach agus d'fhorbairt eacnamaíochta, fostaíochta agus oideachais.

**Bonneagar Cumasaithe:** Chun fás dlúth a bhaint amach beidh gá le rochtain níos fearr, le soghluaisteacht inbhuanaithe agus leis an mbonneagar cuí a ligfidh do Dhún Dealgan bheith ina LFR, a gheobhaidh tacaíocht an UAP/PCÁ. Tugtar aitheantas do thábhacht an iarnróid náisiúnta agus an infreastruchtúir bóthair a chaomhnú, le fás agus iomaíocht eacnamaíochta a thacú.

**Plean Ceantair Uirbeach (UAP) / Plean Ceantair Áitiúil Local Area Plan (PCÁ):** Beidh plean reachtúil UAP/PCÁ ullmhaithe do Dhún Dealgan ar feadh shaolré an Phlean seo a éascóidh a fhorbairt mar LFR agus mar cheann feadhna an Réigiúin as seo amach. Cuirfear tús le hullmhúchán an Phlean Ceantair Áitiúil laistigh de 6 mhí ón lá ar glacadh le Plean Forbartha an Chontae. Seo iad na hAidhmeanna Réigiúnacha eile:

- Caidrimh trasteorann a chur chun cinn le fás féideartha Dhroichead Átha-Dhún Dealgan-An Iúir a aithint mar ghréasán trasteorann d'fhorbairt réigiúnach;
- Cuir lena ról mar ionad fostaíochta straitéiseach ar Chonaire Eacnamaíochta BÁC/Bhéal Feirste;
- Tacaíocht a thabhairt do ról DKIT;
- Cuir leis an bhféidearthacht d'athnuachan/d'fhorbairt Chuan an Chalafoirt;

- Tacaíocht a thabhairt do bhearta éagsúla a bhaineann le hionchuimsiú;
- Tacaíocht a thabhairt do Scéim Tuile Fóirithinte Dhún Dealgan.

### 1.3 ACHOIMRE AR CHONTAE LÚ

Tá Contae Lú suite ar chósta an oirthir leath bealaigh idir an dá chathair is mó in Éirinn, Baile Átha Cliath agus Béal Feirste agus tá sé suite go straitéiseach ar Chonaire Eacnamaíochta BÁC/Bhéal Feirste, ó thaobh na tíreolaíochta de.



Roinneann sé teorann iartharach le Contae na Mí agus le Contae Mhuineacháin agus leis an Dún agus le Contae na hAontroma i dTuaisceart Éireann.

Tá daonra 128,884 sa chontae (Daonáireamh 2016). Léiríonn sé seo méadú 4.9% ar dhaonáireamh 2011 agus méadú suntasach ar ráta fáis an mheáin náisiúnta 3.8%.

Cé gurb é an Contae is lú sa Stáit é agus achar 827 km<sup>2</sup> aige (Daonáireamh 2016), tá sé ar an gContae ina bhfuil an dlús daonra is airde in Éirinn aige, lasmuigh de BÁC, ina bhfuil dlús daonra 156 duine in aghaidh an km<sup>2</sup> ann, i gcomparáid leis an meán náisiúnta 70 duine in aghaidh an km<sup>2</sup>. Tá an dá bhaile is mó as trí in Éirinn ann, is iad sin, Droichead Átha agus Dún Dealgan.

Is rud ar leith in Éirinn é seo, dhá bhaile nach beag iad laistigh den Chontae amháin, agus an dá cheann acu ina bpríomhionaid fostaíochta agus ina bhfuil sé mar sprioc acu bheith ina gcathracha mórscála.

Nuair a chuirtear mórscála an dá bhaile seo leis na bailte agus leis na sráidbhailte suntasacha eile ar fud an chontae feictear go bhfuil cónaí ar thromlach an daonra i gceantair uirbeacha – tuairim is 66.1% (85,224).

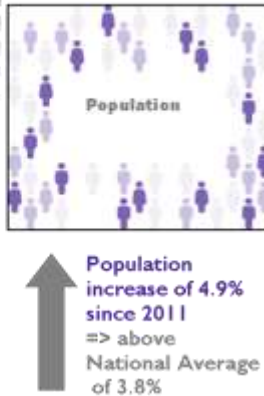
Mar thoradh ar an suíomh, agus infreastruchtúr iarnróid agus bóthair ar ardchaighdeán, fáil ar chuanta agus ar aerfoirt ar dhá thaobh na teorann,

leathanbhanda ardluais agus lucht saothair oilte, is féidir a rá go mbeidh fás agus rath ar Chontae Lú amach anseo, i gcomhthéacs an daonra agus i gcomhthéacs na heacnamaíocht de.

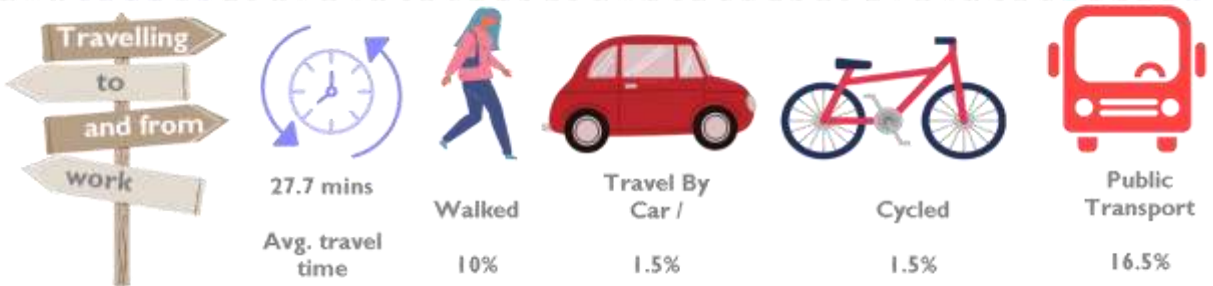
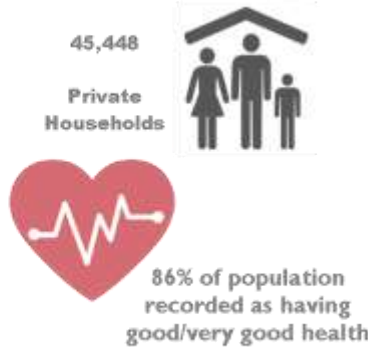
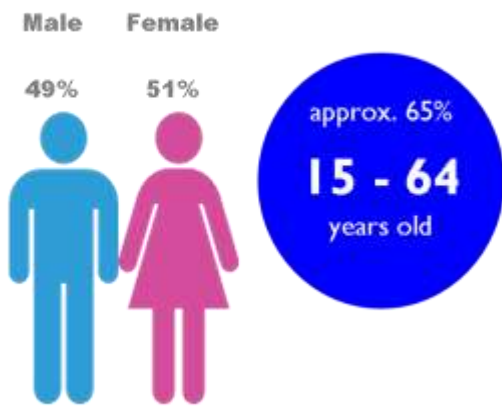
Tá líonra de bhailte agus de shráidbhailte tarraingteacha i gContae Lú, ina bhfuil raon leathan tírdhreach agus timpeallacht nádúrtha, ina bhfuil idir oidhreacht nádúrtha agus oidhreacht mhínádúrtha, a chuireann go mór le nádúr, le féiniúlacht an Chontae. Caithfear aire ar leith a thabhairt do na hacmhainní tábhachtacha seo chun an tsochaí, an geilleagar agus chun na daoine a fhorbairt ar bhealach oiriúnach.



Key Facts and Figures



Population by Town	
Town	Population
Drogheda	40,965
Dundalk	39,004
Ardee	4,928
Dunleer	1,822



## 1.4 TIMPEALLAIGHT ATÁ AG ATHRÚ

Nuair a cuireadh tús le hullmhúchán an Phlean seo in 2019, ba thréimhse dhóchasach í maidir le cúrsaí eacnamaíochta agus le cúrsaí sóisialta. Bhí impleachtaí móra ag an gcúlú eacnamaíochta in 2008 agus ag an gclis ar an ngeilleagar, a mhair thréimhse níos mó ná 6 bhliana, ar chúrsaí ar fud na tíre. Tháinig cúngú suntasach ar thionscal na tógála, tionscal inar tháinig fás nach raibh a leithéid ann riamh cheana air, a bhí ina iarmhairt ar an gclis sa mhargadh réadmhaoine, a léiríodh sa mharbhántacht i dtionscal na tógála.

Ón mbliain 2014 ar aghaidh, bhí téarnamh gheilleagrach ar leith ag teacht ar gheilleagar na hÉireann, cé gur ag ráta laghdaithe a bhí ann. Léirigh an laghdú ar na rátaí difhostaíochta, an méadú ar an bpá agus muinín feabhsaithe an tomhaltóra an fás a bhí ag teacht ar an ngeilleagar. Ba shoiléir an fás seo in earnáil na tógála, a bhíonn ina tomhas ar ghníomhaíocht gheilleagrach.

I mí an Mheithimh 2016, vótáil an Ríocht Aontaithe slán a rá leis an Aontas Eorpach. Is gnách go nglaoitear an Breatimeacht ar seo. Cuireann Breatimeacht neamhchinnteacht ar an gcomhpháirtíocht idir an Ríocht Aontaithe agus an tAontas Eorpach ag an tráth seo. Ar ndóigh beidh tionchar aige seo, ní hamháin go náisiúnta ach, ar na contaetha sin, contae Lú san áireamh, atá lonnaithe ar an teorann idir Tuaisceart Éireann agus Poblacht na hÉireann, atá gan chosaint ar an neamhchinnteacht seo.

D'ainneoin thréimhse an tsíorathrú agus na neamhchinnteachta, d'fhoilsigh an Rialtas an CNP agus an Plean Forbartha Náisiúnta (NDP), mar athrú ar phleanáil an status quo.

Le chéile cuirtear Tionscadal Éireann 2040 ar fáil, a bhfuil sé mar aidhm acu forbairt agus infheistíocht a stiúradh sa tír trí shraith aidhmeanna agus prionsabail náisiúnta. Meastar gur scaradh ó fhréamh é ailíniú na ndoiciméad pleanála straitéiseach leis an bplean infheistíocht chaipitiúil. Leagann an NDP tosaíochtaí na hinfeistíochta amach a bheidh mar bhonn agus taca le cur i bhfeidhm an CNP trí infheistíocht ghlan thart ar €116 bhilliún. Éascóidh an caiteachas caipitil seo fostaíocht leanúnach a choimeád agus a chruthú leis an bhforbairt réigiúnach chuí agus ligfidh sé do thionscadal na tógála acmhainn agus cumas a sholáthair atá riachtanach le pleananna infheistíocht fadtéarmacha an Rialtais a chur ar fáil.

Tá sé mar chúram na dtrí Thionól Réigiúnach an dá dhoiciméad seo a bheachtú agus pleananna níos mionsonraithe a chur ar fáil trí fhoilseachán na Straitéisí um Spásáil agus Eacnamaíocht Réigiúnaigh do gach Réigiún.

Tharla suaitheadh eacnamaíochta domhanda sa chéad ráithe den bhliain 2020 mar thoradh ar phaindéim Covid-19. Thug tíortha ar fud an domhain aghaidh ar an víreas seo chun cosc a chur ar an leathadh agus mar gheall air seo, tá impleachtaí móra ann i gcomhthéacs eacnamaíochta agus i gcomhthéacs sóisialta. Ag an tráth seo, tá sé dodhéanta na himpleachtaí seo nó an achar ama a mheas.

Gan aon agó, tá paindéim ar cheann de na bagairt is mó ar gheilleagar na hÉireann ó tharla an ghéarchéim airgeadais dhomhanda, áfach. Táthar ag súil le téarnamh mall agus gur beag deiseanna a bheidh ar fáil d'fhás eacnamaíochta agus d'infheistíocht.

## 1.5 DEARCADH DEARFACH

Mar thoradh ar thréimhse an síorathrú ina mbeidh thuas seal agus thíos seal geilleagrach agus míshocracht ina dhiaidh sin, bhí ar Chontae Lú, mar aon leis an gcuid eile den tír, dul i dtaithí ar na hathruithe agus ar an gcruthúnas go dtarlóidh na hathruithe sin amach anseo. É sin ráite, ní chuireann a leithéid isteach ar an gcontae agus cé go mbeidh air tabhairt faoi dhúshláin, beidh deiseanna ar fáil ónar féidir leis an gcontae leas a bhaint astu agus forbairt a dhéanamh.

Tá contae Lú suite le taobh na teorann ina bhfuil nasc den chéad scoth aige le Baile Átha Cliath agus le Béal Feirste tríd an Mótarbhealach M1, a bhfuil baint aige le bun-líonra TEN-T an AE agus le nasc iarnróid idirchathrach. Is suíomh tarraingteacht é le haghaidh gnó na Ríochta Aontaithe ina bhfuil teacht riachtanach ar mhargadh an AE agus ag an am chéanna go bhfuil sé riachtanach do ghnó Éireannach, Eorpach agus do ghnó idirnáisiúnta teacht ar mhargadh na Ríochta Aontaithe.

Léiríonn teideal LFR Dhroichead Átha agus Dhún Dealgan sa chontae na ról agus an stádas tábhachtach atá acu laistigh den réigiún, chun tabhairt faoi fhás BÁC agus mar dhá bhaile ina bhfuil sé mar sprioc acu bheith ina gcinn feadhna d'fhorbairt eacnamaíochta ar mhórsála cathrach.

Tuigeann dréachtóirí an Phlean an tábhacht a bhaineann le Contae Lú laistigh de Réigiún an Oirthir agus Lár Tíre, an ról a bhaineann leis na LFR agus tús áite á tabhairt d'fhorbairt eacnamaíochta de réir straitéise náisiúnta agus réigiúnaí.

Tugann an Plean seo deis d'fhás an chontae a chothú amach anseo agus an fhorbairt inbhuanaithe fhadtéarmach a phleanáil agus a chur chun cinn. Cé go mbíonn forbairt shíoraí ar an timpeallacht eacnamaíochta agus shóisialta soláthróidh an Plean seo fíis dhearfach don chontae. Déanfaidh sé gach iarracht contae saibhir agus rathúil a chruthú, ina dtabharfar tosaíocht d'fhás sna LFR Dhroichead Átha agus Dhún Dealgan, ina dtugann forbairt inbhuanaithe tacaíocht do na bailte agus do na sráidbhailte beaga agus riachtanais an chontae ar fad a chomhlíonadh.

## 1.6 FÍS STRAITÉISEACH

Tá Fís Straitéiseach Chontae Lú atá cumhdaithe sa Phlean seo ar thóir contae saibhir agus rathúil a chur ar fáil, go háirithe, LFR.

Dhroichead Átha agus Dhún Dealgan, áit gur cuid den phobal iad duine nó grúpa sóisialta ar bith, a chumhdaíonn trí phrionsabal na hinbhuanaitheachta timpeallachta, sóisialta agus eacnamaíochta, agus acmhainní, oidhreacht agus timpeallacht nádúrtha agus mhínádúrtha an chontae a chosaint, fad is atá sé ag aistriú go sochaí ísealcharbóin.

### Fís Straitéiseach

***“Contae Lú agus Lárionaid Fáis Réigiúnacha Dhroichead Átha agus Dhún Dealgan, go háirithe, a chur chun cinn mar áiteanna tarraingteacha ar leith inar féidir cur fút iontu, obair iontu, cuairt a thabhairt orthu agus gnó a dhéanamh iontu. Áit ina mbíonn deiseanna fostaíochta agus oideachais den chéad scoth, timpeallacht nádúrtha agus mhínádúrtha, eispéiris chultúrtha agus soláthair na bpobal ionchuimsitheach agus gach ceann acu ar ardchaighdeán, agus iad ag tabhairt faoi aistriú go sochaí ísealcharbóin agus láidir ar chúrsaí aeráide.”***

### 1.6.1 CUSPÓIRÍ STRAITÉISEACHA

Bainfear fíis Chontae Lú amach tríd na Cuspóirí Straitéiseacha a leanas a chur i gcríoch:

#### Cuspóir Straitéiseach

**CS 1** Féidearthacht fhorbairt agus fhás Chontae Lú a aithint agus a chur chun cinn trí leas a bhaint as féidearthacht eacnamaíochta agus fostaíochta agus as buntáistí iomaíochta an Chontae. Cuirfear an suíomh, an nasc agus an teacht ar mhargaí seachtracha san áireamh, ag díriú, go háirithe, ar ról Dhroichead Átha agus Dhún Dealgan mar LFR atá suite ar Chonaire Eacnamaíochta BÁC/Bhéal Feirste.

#### Cuspóir Straitéiseach

**CS 2** Ról Dhroichead Átha agus Dhún Dealgan mar LFR le leibhéal airde fostaíochta agus seirbhísí inbhuanaithe a thacú, ina nglactar páirt mar cheann feadhna, ról lárnach a bheith acu i ndobharcheantar leathan agus cuidiú leo lonnaíocht agus patrúin taistil níos comhordaithe agus níos inbhuanaithe a bhaint amach.

#### Cuspóir Straitéiseach

**CS 3** Forbairt nua de réir na Croí-Straitéise agus na Straitéisí Lonnaíochta, a sholáthróidh forbairt inbhuanaithe an chontae don tréimhse 2021-2027 agus ina dhiaidh sin agus de réir prionsabal fáis dhlúith, daingnithe agus athnuachana.

#### Cuspóir Straitéiseach

**CS 4** Aistriú a dhéanamh go contae ísealcharbóin agus láidir ar chúrsaí aeráide a chuireann éifeachtúlacht fuinnimh chun cinn agus a laghdaíonn a chuid riachtanais fuinnimh, trí fhreagairtí maolaitheacha agus oiriúintí ar athrú aeráide. Cuireann sé seo méadú ar úsáid fuinnimh in-athnuaite trí fhoinsí dúchasaí fuinnimh a fhorbairt, a thacaíonn leis an aistear go geilleagar ísealcharbóin faoin mbliain 2050, agus a chinntíonn bainistíocht ar bhaol tuilte. Oibreoidh an Comhairle le comhlachtaí agus le heagraíochtaí eile chun infreastruchtúr tábhachtach a aithint agus a chuidiú lena chosaint, de réir mar is cuí.

#### Cuspóir Straitéiseach

**CS 5** Coincheap forbartha níos inbhuanaithe agus níos comhtháite a chinntiú maidir le húsáid na talún, le hiompar, le seirbhísí uisce, le soláthair fuinnimh agus le bainistíocht dramhaíola ar feadh saolré an Phlean seo.

#### Cuspóir Straitéiseach

**CS 6** Caomhnú agus feabhsú a dhéanamh ar infreastruchtúr glas agus seirbhísí éiceachórais an chontae a thacaíonn le bainistiú inbhuanaithe na n-acmhainní nádúrtha agus bithéagsúlacht gnáthóige agus speicis cosanta an chontae chun réimse leathan leasa timpeallachta, sóisialta agus eacnamaíochta a sholáthair do phobail.

#### Cuspóir Straitéiseach

**CS 7** Acmhainní oidhreachta tógtha, cultúrtha agus nádúrtha Lú a chosaint agus a fheabhsú, le luach intreach a chuidíonn sainmhíniú a thabhairt ar nádúr na gceantar uirbeach agus na gceantar tuaithe, a chuireann lé tarraingteacht, le beocht agus le háit ina nglactar le gach duine mar áitritheoirí, turasóirí agus mar chuariteoirí, ina bhfuil feabhas ar theacht na tuaithe trí forbairt na nglasbhealaí, na rianta siúlóide agus na ngormbhealaí a thacaíonn agus a fheabhsaíonn pobail inbhuanaithe, san áireamh.

**Cuspóir Straitéiseach**

**CS 8** Pobail bhríomhara, ionchuimsitheacha, inbhuanaithe agus fholláine i gContae Lú a fhorbairt agus a chur chun cinn, inar féidir le daoine tabhairt fúthu, obair ann, infheistíocht a dhéanamh agus cuairt a thabhairt air, ina bhfuil teacht acu ar réimse leathan áiseanna pobail, sláinte agus oideachais, a oireann do gach aois agus riachtanas, sna ceantair uirbeacha agus tuaithe, agus ar an gcaoi sin déantar saol ar ardchaighdeán a chur chun cinn.

**Cuspóir Straitéiseach**

**CS 9** Nádúr agus féiniúlacht bailte agus sráidbhailte Chontae Lú a chosaint agus a fheabhsú agus caighdeán na beatha agus sláinte a fheabhsú trí Chomhfhorbairt Áite Folláine a chur i bhfeidhm, ina bhfuil sé mar bhonn faoi dhearadh uirbeach maith agus áiteanna poiblí tarraingteacha atá aoisbháúil, sainiúil, sábháilte agus inrochtana a chruthú a éascóidh agus a chuirfidh caidreamh sóisialta dearfach chun cinn.

**Cuspóir Straitéiseach**

**CS 10** Tacaíocht a thabhairt do chur i bhfeidhm na gculpóirí agus na ngníomhartha le haghaidh forbartha eacnamaíochta agus pobail an chontae a neartú de réir Phlean Áitiúil Eacnamaíochta agus Pobail Chontae Lú (LECP).

**Cuspóir Straitéiseach**

**CS 11** Tacaíocht a thabhairt do bhreis-fhorbairt geilleagar atá tagtha aniar i gContae Lú agus a chuireann fiontar agus fiontraíocht a chur chun cinn, ina bhfuil sé mar bhonn faoi nuálaíocht agus chumas atá mar thoradh ar phoist inbhuanaithe agus ar fhás eacnamaíochta a chur ar fáil.

**Cuspóir Straitéiseach**

**CS 12** Tacaíocht a thabhairt d'fheabhsú i bhfáil ar oideachas agus ar thraenáil mar chuid lárnach de scileanna, d'eolas, de nuálaíocht agus de chaighdeán poist a chruthú ina mbeidh sé mar bhonn faoi rath do chách agus a chuideoidh sochaí níos inbhuanaithe, níos cothroma agus níos ionchuimsithí a bhaint amach.

**Cuspóir Straitéiseach**

**CS 13** Tacaíocht a thabhairt d'fhorbairt inbhuanaithe na gceantar tuaithe atá faoi thionchar láidir uirbeach chun rófhorbairt a seachain, agus pobail tuaithe bríomhara a chothú.

**Cuspóir Straitéiseach**

**CS 14** Meath tuaithe sna bailte agus sna sráidbhailte beaga a athrú trí bhearta inbhuanaithe agus dírithe a théann i ngleic le folús agus athúsáid inbhuanaithe agus torthaí athnuachana a chur ar fáil.

**Cuspóir Straitéiseach**

**CS 15** Comhtháthú ceart an iompair agus phleanáil na húsáide talún a chinntiú trí mhéadú ar úsáid na modhanna iompair inbhuanaithe agus trí laghdú ar éileamh taistil chun córas iompair inbhuanaithe, comhtháite agus ísealcharbóin a bhaint amach, ina bhfuil nasc den chéad scoth aige laistigh agus taobh amuigh den chontae.

**Cuspóir Straitéiseach**

**CS 16** Úsáid agus forbairt éifeachtúil agus inbhuanaithe an uisce agus infreastruchtúir na seirbhísí uisce dramhaíola ar fud an chontae a chinntiú, ionas go dtacóidh sí le sochaí folláine, le forbairt eacnamaíochta agus le timpeallacht níos glaise.

**Cuspóir Straitéiseach**

**CS 17** Forbairt na dtionscadal infreastruchtúrach a éascú, a bheidh mar bhonn faoi fhorbairt inbhuanaithe ar fud an chontae le linn thréimhse an Phlean seo.

**Cuspóir Straitéiseach**

**CS 18** Cosaint oiriúnach a chur ar fáil do thimpeallacht agus d'acmhainní nádúrtha an chontae agus freagrachtaí na timpeallachta a chomhlíonadh.

**Cuspóir Straitéiseach**

**CS 19** Creat do bhainistiú agus do rialú forbartha agus úsáide na talún a sholáthair, a bheidh mar threoir laethúil ar shocruithe pleanála, agus ar an gcaoi sin, déantar coincheap forbartha níos inbhuanaithe agus níos comhtháite a chinntiú maidir le húsáid talún éagsúla.

## 1.7 PRÓISEAS ATHBHREITHNITHE AN PHLEAN FORBARTHA

Cuireadh tús le próiseas athbhreithnithe foirmiúil Phlean Forbartha Chontae Lú - 2021 ar an 27 Meán Fómhair 2019 ina raibh céim comhairliúcháin na réamh-dhreachta. De réir an cleachtais is fearr, foilsíodh an Páipéar um Shaincheisteanna Straitéiseacha.



Bhí sé mar aidhm aige seo comhrá a spreagadh faoi na topaicí ba thábhachtaí don chontae agus le rannpháirtíocht an phobail ag tús ullmhúcháin an Phlean seo a chur chun cinn agus a tacaíocht a thabhairt di. Ba í feidhm na céime seo ná cinneadh a dhéanamh ar chuspóirí agus ar pholasaithe chun straitéis do phleanáil ceart agus d'fhorbairt inbhuanaithe a chur ar fáil do cheantar an Phlean seo.

Glacadh le próiseas comhairliúcháin na réamh-dhreachta ó Dé hAoine an 27 Meán Fómhair 2019 go dtí Dé Máirt 26 Samhain 2019, inar glacadh le 244 aighneacht. I dteannta na gcomhairliúchán le páirtithe leasmhara agus úsáid na meán sóisialta srl., ghlac an Chomhairle páirt i gcúig ócáid comhairliúcháin poiblí ar fud an Chontae.

D'ullmhaíodh Tuairisc an Phríomhfheidhmeannaigh de réir alt A 11(4) an *Achta um Pleanáil agus Forbairt 2000 (arna leasú)* agus cuireadh faoi bhráid na gComhaltaí Tofa.

Ar an 23 Márta 2020, chuir na Comhaltaí Tofa treoir ar fáil chun tús a chur le hullmhúcháin Phlean Forbartha Chontae Lú 2021-2027. Tamall ina dhiaidh sin, áfach, chuir Covid-19 isteach ar an tréimhse reachtúil le haghaidh Phlean Forbartha a dhréachtú arna shonrú san *Acht um Pleanáil agus Forbairt 2000 (arna leasú)*.

Bhí an t-Ordú faoi Alt 251A den Acht ina chúis le síneadh a chur ar an tréimhse reachtúil ina d'ullmhófaí an Plean.

Cuireadh na tuairimí, na dearcthaí agus na barúlacha a leagadh amach sna haighneachtaí scríofa agus na cinn a léiríodh agus a taifeadadh ag na hócáidí comhairliúcháin poiblí san áireamh agus an Plean seo á dhréachtú.

Cuireadh an Plean dréachtaithe ar taispeáint go poiblí ó Dé Céadaoin 14 Deireadh Fómhair, 2020 go dtí Dé Céadaoin 23 Nollaig, 2020 agus glacadh le 833 aighneacht ar an iomlán. Bheartaigh na Comhaltaí Tofa ar dhréacht an Phlean Forbartha Chontae Lú 2021-2027 a leasú, ina dhiaidh dóibh cruinnithe na Comhairle Speisialta a bheith acu agus dréacht an Phlean Forbartha Chontae Lú 2021-2027, Tuairisc an Phríomhfheidhmeannaigh agus aighneachtaí/tuairimí a fuarthas, a chur san áireamh.

Cuireadh na hÁbhair Leasuithe a moladh i ndréacht an Phlean Forbartha Chontae Lú 2021-2027 agus Tuairiscí na Timpeallachta i gcuideachta ar taispeáint go poiblí ó Dé Máirt 29 Meitheamh 2021 go dtí Dé Céadaoin 28 Iúil 2021. Glacadh 67 aighneacht ar an iomlán le linn thréimhse an chomhairliúcháin poiblí.

D'ullmhaíodh agus cuireadh tuairisc an Phríomhfheidhmeannaigh ar aighneachtaí /tuairimí maidir leis na hÁbhair Leasuithe a moladh i ndrúacht an Phlean Forbartha, faoi bhráid na gComhaltaí Tofa. Tar éis thuairisc an Phríomhfheidhmeannaigh a bhreithniú, bheartaigh na Comhaltaí Tofa ar glacadh leis an bPlean ar an 30 Meán Fómhair 2021. Tiocfaidh an Plean in éifeacht ar an 11 Samhain 2021.

### 1.7.1 Comhthéacs Reachtach

D'ullmhaíodh Plean Forbartha Chontae Lú 2021-2027 de réir riachtanas an *Achta um Pleanáil agus Forbairt 2000 (arna leasú)*, ina bhfuil sé riachtanach do Phlean Forbartha straitéis a leagan amach do phleanáil agus d'fhorbairt inbhuanaithe an cheantair agus chomh maith le cuspóirí éigeantacha a bheith ann. Ina measc tá; *inter alia*, cuspóirí do zónáil na talún, soláthair infreastruchtúir, an timpeallacht a chaomhnú agus a chosaint, agus comhtháthú na pleanála agus na forbartha inbhuanaithe agus riachtanais shóisialta, pobail agus chultúrtha an cheantair agus an daonra a bhaineann leis.

Cuireann sé riachtanas d'ullmhúchán "Croí-straitéise" don Chontae san áireamh, ina gcaithfear teacht i gcomhréir, más féidir, leis na cuspóirí forbartha Náisiúnta agus Réigiúnacha a leagtar amach sa Chreat Náisiúnta Pleanála agus le Straitéis Spásála Réigiúnach agus Eacnamaíochta. Cuirtear liosta iomlán ar fáil do na cuspóirí éigeantacha atá riachtanach le haghaidh cuimsithe i bPlean Forbartha mar a luadh san *Acht um Pleanáil agus Forbairt 2000 (arna leasú)* atá mionsonraithe in Aguisín 1, Imleabhar 3.

I dteannta comhlíonta leis an Acht um Pleanáil agus Forbairt 2000 (*arna leasú*), déanann reachtaíocht eile eolas do Phlean Forbartha Chontae Lú, riachtanas na Measúnachta Straitéisí Timpeallachta (SEA) agus na Measúnachta Cuí (AA).

### 1.7.2 MEASÚNACHT STRAITÉISEACH TIMPEALLACHTA

Rinneadh Measúnacht Straitéiseach Timpeallachta (SEA) a chomhlíonadh mar chuid d'ullmhúcháin an Phlean seo, de réir mar a éilítear faoi Rialú um Pleanáil agus Forbairt 2004 (Measúnacht Straitéiseach Timpeallachta). Is éard atá i gceist le SEA ná próiseas ina bhfuil sé riachtanach cúrsaí timpeallachta a chomhtháthú le hullmhúchán na bpleananna agus na glár, agus sa chás seo ullmhúchán an Phlean Forbartha Chontae Lú 2021-2027. Folaíonn Airteagal 1 den Treoir AE 2001/42/EC "Is í aidhm an phróisis SEA ná cosaint ar ardchaighdeán na timpeallachta a sholáthair agus cuir leis an gcomhtháthú ar chúrsaí timpeallachta in ullmhúchán pleananna agus clár ar leith chun forbairt inbhuanaithe a chur chun cinn, lena sin a dheimhniú, de réir na Treoracha seo, déantar measúnacht timpeallachta ar phleananna agus ar chláir áirithe ar dóigh dóibh difear a dhéanamh don timpeallacht, de réir na Treorach seo". Cuireadh torthaí an phróisis SEA san áireamh agus glacadh leo in ullmhúchán agus cuir le chéile an Phlean seo. Foilsíodh an Tuarascáil Timpeallachta a d'éascair as mar dhoiciméad ar leith agus a fholáitear in Imleabhar 5, i gcomhar leis an bPlean seo.

### 1.7.3 MEASÚNACHT CHUIÍ

Soláthraíonn Treoir ó Chomhairle an AE 92/43/EEC ar Chaomhnú um Gnáthóg Nádúrtha, Fána agus Flóra, ar a dtugtar Treoir maidir le Gnáthóga freisin, in éineacht leis an Treoir ar chaomhnú éan fiáin (79/409/EEC arna leasú ag 2009/147/EC), ar a dtugtar Treoir maidir le hÉin freisin, cosaint dhlíthiúil do ghnáthóg agus do speicis ina bhfuil tábhacht Eorpach ag baint leo, trí bhunú agus trí chaomhnú ar ghréasán suímh ar fud an AE ar a dtugtar Natura 2000 Gréasán na Suímh Eorpach. Deimhníonn Airteagal 6(3) riachtanas Measúnachta Cuí (AA) ar phleananna agus ar chláir ar dóigh dóibh difear a dhéanamh do Shuímh Eorpacha.

Is éard is Measúnacht Cuí ná meastóireacht ar tionchar féideartha plean ar leith ar chuspóirí caomhnaithe suímh Eorpaigh, agus ar fhorbairt, nuair is gá, na mbearta maolaithe agus seachanta chun cosc a chur ar éifeachtaí diúltacha. Rinneadh Measúnacht Cuí mar chuid d'ullmhúchán an Phlean seo.

Foilsíodh Tuarascáil um Éifeacht Natura (NIR) mar dhoiciméad ar leith agus a fholáitear in Imleabhar 5, i gcomhar leis an bPlean seo

### 1.7.4 MEASÚNÚ STRAITÉISEACH um RIOSCA i gcás TUILTE (SFRA)

Le linn riachtanais an phróisis Measúnachta Straitéisí Timpeallachta agus an *Chórais um Pleanáil agus um Bainistíochta Riosca i gcás Tuilte – Treoracha do na hÚdaráis Pleanála* (2009), rinne an Chomhairle Measúnú Straitéiseach um Riosca i gcás Tuilte ar fud an Chontae do cheantar an Phlean seo.

Soláthraíonn sé seo measúnú leathan ar riosca i gcás tuilte laistigh den Chontae agus cuirfidh sé eolas ar fáil ar chinntí pleanála le haghaidh úsáide straitéisí na

talún sa Phlean seo agus i bpleananna eile.

Foilsíodh an Measúnú Straitéiseach um Riosca i gcás Tuilte mar dhoiciméad ar leith agus a fholáitear in Imleabhar 5, i gcomhar leis an bPlean seo.

### 1.7.5 CAOMHNÚ AGUS COSAINT NA TIMPEALLACHTA

Tá cuspóirí forbartha an Phlean seo i gcomhréir le chéile, a mhéid is indéanta, le caomhnú agus le cosaint na timpeallachta.

Cuireadh na próisis Measúnú Straitéiseach Timpeallachta (SEA), Measúnacht Cuí (AA) agus Measúnú Straitéiseach um Riosca i gcás Tuilte (SFRA) eolas ar ullmhúchán an Phlean (Soláthraíonn Imleabhar 5 an Phlean na cáipéisí a bhaineann leis ina ndéantar mionsonrú ar na torthaí). Glacadh le gach moladh a bhí sna próisis seo a chur sa Phlean agus cuirfidh sé seo le caomhnú agus le cosaint na timpeallachta laistigh agus taobh amuigh den Chontae..

#### 1.7.5.1 Cur chuige Seirbhísí Éiceachórais agus Caipiteal Nádúrtha

Lean an Chomhairle na prionsabal seo ar Chur Chuige Éiceachórais<sup>1</sup>, agus an Plean agus cuspóirí polasaithe á n-ullmhú agus á bhforbairt:

- Córais nádúrtha a chur san áireamh – trí eolas ar idirghníomhaíochtaí sa nádúr agus ar an gcaoi a bhfeidhmíonn éiceachórais (i gcaibidlí 8 agus 11 an Phlean san áireamh);

<sup>1</sup> Is pobail ilfheidhmeacha d'orgánaigh bheo a bhíonn ag idirghníomhú lena chéile agus lena dtimpeallachta iad éiceachórais. Cuireann éiceachórais sraith seirbhísí ar fáil do shláinte dhaonna (seirbhísí éiceachórais) a chuireann le sláinte dhaonna go díreach nó go hindíreach.

- b) Na seirbhísí a ndéanann na héiceachórais soláthair orthu a chur i gcuntas – ina measc iad siúd atá mar bhonn faoi na sláinte sóisialta agus eacnamaíochta, amhail bia agus athruithe aeráide (i gcaibidlí 8, 10 agus 12 an Phlean san áireamh) acmhainníle haghaidh bia, snáithín nó breosla (caibidlí 5 agus 11 san áireamh), nó le haghaidh fóillíochta, cultúir agus chaighdeán na beatha (caibidlí 4, 6, 9 agus 11 san áireamh);
- c) Ról an Phobail – glacfaidh na daoine a bhaineann leas as seirbhísí an éiceachórais agus na daoine a dhéanann bainistiú orthu sna cinntí a mbeidh tionchar acu orthu. Chuir comhairliúchán poiblí eolas ar ullmhúchán an Phlean inar ndearna mionchoigeartú air sular glacadh leis, inar ndearna aighneachtaí agus tuairimí an Phlean a cuireadh chun tosaigh le linn an taispeántais phoiblí a chur i gcuntas.

Cuirfidh an Chomhairle Cur Chuige Seirbhísí Éiceachórais chun cinn, agus na prionsabail thuas á leanúint acu, le linn phróisis na cinnteoireachta, go háirithe iad siúd a bhaineann le hullmhúchán pleananna úsáide na talún.

Mar aitheantas ar an ngá caipiteal nádúrtha<sup>1</sup> a bhainistiú, déantar soláthairtí a chomhtháthú sa Phlean a chuirfidh le bainistiú an chaighdeáin aeir, truailliú de dheasca torainn, truailliú solais, caighdeán an uisce agus bainistíocht do bharcantair comhtháite.

## POLASAÍ MACHNAIMH

Éilíonn an tAcht um Pleanáil agus Forbairt 2000 (*arna leasú*) go mbeidh Plean Forbartha, a mhéid is indéanta, i gcomhréir le chéile leis na Pleananna, leis na Polasaithe agus leis na Straitéisí Náisiúnta agus Réigiúnacha maidir le pleanáil agus forbairt inbhuanaithe, aird a thabhairt ar Threoracha na n-Airí (DHPLG),

Pleananna Forbartha na n-údarás taobh leo agus riachtanais an *Achta um Pleanáil agus Forbairt 2000 (arna leasú)*.

Tá an Plean seo de cheangal ag an gCreat Náisiúnta Pleanála agus ag an Straitéis Spásála Réigiúnach agus Eacnamaíochta (Tionól Réigiúnach an Oirthir agus Lár Tíre).

Agus an Plean seo á ullmhú, tugadh aird ar dhoiciméid Idirnáisiúnta, Náisiúnta, Réigiúnacha agus Áitiúla.

Bhí siad seo rithábhachtach le haidhmeanna agus le treo straitéiseach an Phlean a chur le chéile, lena n-áirítear iompar agus úsáid na talún ach gan a bheith teoranta dóibh sin, straitéis lonnaithe a dhíríonn ar fhorbairt neartaithe agus dlúithe, úsáid éifeacht na talún a uasmhéadú agus an timpeallacht nádúrtha agus tógála a chosaint, srl.

### 1.7.6 Polasaí Náisiúnta

Tionscadal Éireann 2040 straitéis uileghabhálach fhadtéarmach an rialtais chun tír níos fearr a dhéanamh d'Éirinn dá muintir uile. Tá sé bunaithe ar chomhréiteach ar thosaíochtaí infheistíochta agus ar chaiteachas caipitiúil a bhí breithnithe agus sainithe go cúramach.

In éineacht leis an bhforbairt ar infreastruchtúr fisiciúil, tugann Tionscal Éireann 2040 tacaíocht do ghnó agus do phobail ar fud na tíre lena gcumas a aithint. Déantar mionsonrú ar an dá cháipéis bunaithe ar Thionscal Éireann 2040 thíos.

An Creat Náisiúnta Pleanála (CNP) plean straitéiseach atá ann le fás agus le forbairt na tíre sna 20 bliain atá le teacht a chothú. Is í aidhm an CNP ná fíis amháin ar leith do gach pobal ar fud na tíre a chothú de réir na n-aidhmeanna a aithníodh mar Torthaí Straitéiseacha Náisiúnta (NSO) agus ina aithníodh 10 gcinn. Ó thaobh na pleanála de, roinntear Éire ina trí chuid, ina bhfuil

Contae Lú lonnaithe sa cheantar Tionóil an Oirthir agus Lár Tíre (EMRA).

De réir físe cothroime réigiúnach, agus le tabhairt faoi fhás díréireach an cheantair i dTionól an Oirthir agus Lár Tíre le dáta, tá sé mar sprioc ag an CNP go mbeidh an leibhéal fáis i réigiún Theas agus Thuaidh na tíre le chéile comhionann leis an leibhéal siúd a réamh-mheasta I Réigiún an Oirthir agus Lár Tíre. Is é sprioc-dhaonra do Réigiún an Oirthir agus Lár Tíre ná go mbeidh 490,000-540,000 duine sa bhreis ina gcónaí sa réigiún faoin mbliain 2040.



In éineacht le sprioc 50% d'fhás na hÉireann a bheith i gcúig chathair na tíre beidh an CNP, mar aitheantas ar ról na ngréasán trasteorann agus ar an ngá le struchtúr uirbeach na hÉireann a fheabhsú, tugtar aitheantas do Dhroichead Átha-Dún Dealgan-An tIúr ar chonaire BÁC-Bhéal Feirste as ról lárnach a ghlacadh i bhfás agus i bhforbairt Dhroichead Átha agus Dhún Dealgan ina aithníodh mar LFR iad.

Déanann an CNP dlús réigiúnach ar chathracha agus ar cheantair uirbeacha níos leithne a chur chun cinn, a dhíríonn ar fhás dlúite uirbeach i limistéir foirgnithe atá ann agus infreastruchtúr cumasaithe a sholáthair chun infheistíocht a chur chun cinn.

De réir CNP, d'ullmhaigh Tionól an Oirthir agus Lár Tíre a Straitéis um Spásáil agus Eacnamaíocht Réigiúnach féin in 2019.

<sup>i</sup> Acmhainní in-athnuaite agus neamh-inathnuaite (e.g. plandaí, ainmhithe, aer, uisce, ithreacha, mianraí)

Cuireadh de chúram ar Údarás Áitiúla Pleananna Forbartha na Cathrach agus/nó an Chontae a ullmhú chun bheith i bhfreagairt leis an straitéis réigiúnach faoi seach agus a chinntiú go mbeidh físe choitinn curtha i bhfeidhm go háitiúil agus chun comhréiteach ag leibhéal náisiúnta, réigiúnach agus áitiúil a chinntiú.

**An Plean Forbartha Náisiúnta (NDP) 2018-2027** tá sé i gceist ag an NDP gníomhú mar phlean infheistíochta, a chinnteoidh agus a bheidh mar bhonn faoi rath an Chreata um Pleanáil agus Forbairt (CNP) ina dtugann cuspóirí pleanála tacaíocht do thosaíochtaí infheistíochta. Léiríonn sé seo ceangaltas suntasach acmhainní trí infheistíocht ar tuairim is €116bn. Tá sé mar aidhm acu bheith ina cheann feadhna ar *“dul chun cinn fadtéarmach eacnamaíochta agus sóisialta na hÉireann ar fud na tíre as seo go ceann deich mbliana.”*

Go bunúsach, éascóidh sé seo idirghabháil réamhghníomhach, in ionad, idirghabháil fhrithghníomhach ar a dtugtaí go nuige, ar mhaithe *“cothromaíocht ar phleanáil náisiúnta a bhaint amach agus freagra a thabhairt ar imtharraingt na réigiún ina bhfuil buntáiste socheacnamaíochta iontu.”* - (Iris Eolas -ar líne Márta 2018).



## 1.8 POLASÁÍ RÉIGIÚNACH

### 1.8.1 Straitéis um Spásáil agus Eacnamaíocht Réigiúnach 2019 - 2031

Roinntear Tionól an Oirthir agus Lár Tíre (EMRA), ina bhfuil naoi gcontae agus 12 údarás áitiúil ina trí fhoréigiún nó Limistéir um Pleanáil Straitéiseach (SPA) is iad sin; SPA BÁC, SPA an Oirthir agus SPA an Iarthair.

Tá Contae Lú suite in SPA an Oirthir taobh le Chontae na Mí, Chontae Chill Dara agus Chontae Chill Mhantáin. Foilsíodh an EMRA an chéad Straitéis um Spásáil agus Eacnamaíocht Réigiúnach in 2019, ina bhfuil sé mar phríomhchuspóir Tionscadal Éireann 2040 a chur i bhfeidhm, taobh le polasaithe eacnamaíochta agus aeráide an Rialtais, trí chreat straitéiseach pleanála agus eacnamaíochta fadtéarmach a sholáthair. Aimsíonn sé acmhainní, deiseanna agus brúnna réigiúnacha, agus soláthraíonn sé freagraí polasaithe comhfhreagracha i bhfoirm Chuspóirí Bearta Réigiúnacha (RPOs). Is í Fís Straitéiseach an SSER ná:

*“Réigiún inbhuanaithe agus iomaíoch a chothú a thugann tacaíocht do shláinte agus d’fholláine na ndaoine agus na n-áiteanna, uirbeach agus tuaithe, ina bhfuil teacht ar thithíocht, ar thaistil agus ar dheiseanna fostaíochta ar ardchaighdeán do gach duine.”*

Tá fás straitéiseach an cheantair ar thóir daonra, fás eacnamaíochta agus seirbhísí a ailíniú, agus an úsáid is fearr a bhaint as infreastruchtúr, iompar poiblí san áireamh chun astaíochtaí a laghdú agus chun nasc straitéiseach an réigiúin a fheabhsú mar chuid d’úsáid chomhtháite na talún agus straitéis iompair.

## 1.9 AILÍNIÚ NÁISIÚNTA AGUS RÉIGIÚNACH

Tá an SSER mar bhonn faoi phrionsabail leithne thábhachtaigh léiríonn trí chrann taca na hinbhuanaitheachta; Sóisialta, Timpeallacht agus Eacnamaíocht. Déantar dúshláin agus deiseanna an réigiúin a cuireadh in iúl san SSER a léiriú mar na Trí Phrionsabal Tábhachtacha a leanas:

- Comhfhorbairt Áite Folláine
- Gníomhú ar son na hAeráide agus;
- Deis Eacnamaíochta.

Eascraíonn 16 Thoradh Straitéiseacha Réigiúnacha (RSO) as na trí phrionsabal tábhachtacha seo, a thagann le chéile leis na Torthaí Straitéiseacha Náisiúnta (NSO) an CNP agus le Cuspóirí um Forbairt Inbhuanaithe na Náisiún Aontaithe (NA). Tá cuspóirí polasaithe Phlean Forbartha Chontae Lú 2021-2027 ar thóir comhordaithe agus treorach ó na ‘Trí Phríomhphrionsabal’ agus na ‘RSO’ réamhluaite a bhaineann leis, chun polasaí stuama ailíniú agus clarlathas idir leibhéal náisiúnta, réigiúnach agus áitiúil a bhaint amach.

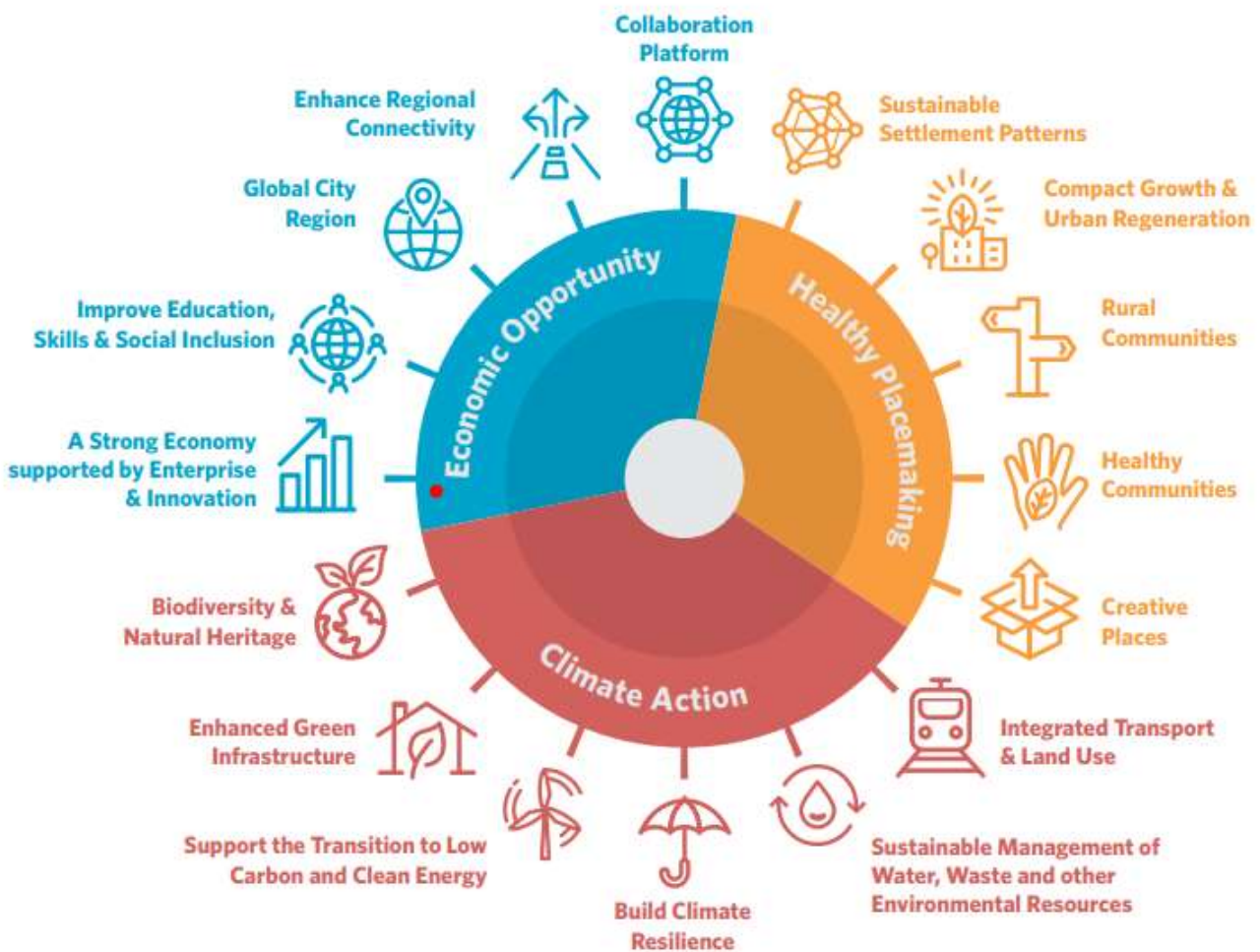
Chun ailíniú na gculpóirí áitiúla agus réigiúnacha a chur in iúl leagadh amach ceann de na trí phríomhphrionsabal réamhluaite i ngach caibidil den Phlean a thagann le chéile de réir ailínithe (d’fhéadfaí go bhfuil anonn is anall ag baint leis an dá phrionsabal atá fágtha).

Léiríonn an ailíniú leis an RSO mionsonraithe i figiúir 1.1 agus tábla 1.1 ar lean an chaoi a bhfuil an Plean i gcomhar leis an gcreat d’ullmhúchán Pleananna Forbartha an Chontae mar a luaitear san SSER.

Tábla 1.1: Ailíniú an LCDP le Trí Phríomhphrionsabal agus le Torthaí Straitéiseacha Réigiúnacha

Trí Phríomhphrionsabal	Caibidlí Phlean Forbartha Chontae Lú	Ailíniú le Torthaí Straitéiseacha Réigiúnacha 1-16
<b>Comhfhorbairt Áite Folláine</b>	Croí-Straitéis & Straitéis Lonnaíochta Tithíocht Sóisialta agus Pobal Oidhreacht (Nádúrtha agus Fhoirgnithe)	1, 2, 3, 9 2, 3, 4, 6, 9 4, 5, 6, 9, 13 4, 5, 9, 10, 11
<b>Gníomhú ar son na hAeráide</b>	Gluaiseacht Infreastruchtúr & Fóntais Phoiblí Timpeallacht, Acmhainní Nádúrtha & an Cósta Gníomhú ar son na hAeráide	4, 6, 9, 15, 3, 7, 8, 9, 10, 14 3, 7, 8, 9, 1-16
<b>Deis Eacnamaíochta</b>	Réamhrá Geilleagar & Fostaíocht Turasóireacht	14 3, 12, 13, 15 3, 15

Figiúr 1.1 - Figiúr 2.4 an SSER



## POLASAÍ ÁITIÚIL

### 1.9.1 Plean Áitiúil Eacnamaíochta agus Pobail Chontae Lú 2016-2022

Éilíonn an tAcht Rialtais Áitiúil 2014 go gcuirfidh gach údarás áitiúil tús le Plean Áitiúil Eacnamaíochta agus Pobail (LECP). Folaíonn LECP Chontae Lú sraith d'aidhmeanna, de chuspóirí agus de ghníomhartha ar ard leibhéal chun forbairt eacnamaíochta agus pobail Chontae Lú a thacú agus a chur chun cinn, ina aonar, agus i gcomhpháirtíocht le páirtithe leasmhara fhorbairt eacnamaíochta agus pobail. Seo hiad an dá ghné riachtanach a bhaineann le LECP:

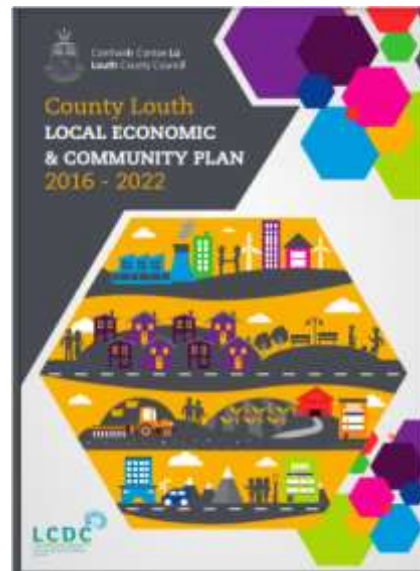
- Gné d'eacnamaíocht áitiúil ullmhaithe agus glactha ag an Údarás Áitiúil trí an gCoiste um Beartais Straitéiseacha (SPC), agus
- Gné d'fhorbairt pobail ullmhaithe agus glactha ag an gCoiste Forbartha Pobail Áitiúil (CFPÁ).

Is í fíís LECP Chontae Lú 2016-2022 ná go mbeidh “Contae Lú ina chontae rathúil, bródúil agus ionchuimsitheach *ina dteastóidh ó dhaoine tabhairt fúthu, obair ann, cuairt a thabhairt air agus infheistíocht a dhéanamh, agus ina bhfuil comhionannas deiseanna ar fáil do gach duine*”.

D'aimsigh LECP Chontae Lú 8 gcuspoir eacnamaíochta agus 8 gcuspoir pobail le baint amach trí shraith cuspóirí agus gníomhartha aimsithe, ina mbaintear amach an fhíís réamhluaite in éineacht a chéile. Cuirtear in iúl iad ar Thábla 1.2.

Is gá go mbeidh an LECP i gcomhréir le chéile le Plean Forbartha an Chontae agus leis an SSER, a chiallaíonn go bhfuil ailíniú grinn aige le polasaí pleanála ag leibhéal áitiúil, réigiúnach agus náisiúnta.

Cuireadh na haidhmeanna agus na cuspóirí Eacnamaíochta agus Pobail a aimsíodh san LECP le cuspóirí polasaithe an Phlean seo.



Cé gur mó an nasc agus an bhaint idir an dá cháipéis i gCaibidil 4 - ‘Sóisialta agus Pobal’ agus i gCaibidil 5 - ‘Geilleagar agus Fostaíocht, tá sé le feiceáil síos tríd, agus tá sé mar bhunús ag príomhphrionsabail agus ag cuspóirí polasaithe an Phlean iomlán.

Tábla 1.2: Cuspóirí Eacnamaíochta agus Pobail an LECP

Cuspóirí Eacnamaíochta		Cuspóirí Pobail	
<b>Infheistíocht dhíreach</b>	Contae Lú a fhorbairt mar phríomhshuíomh infheistíochta ar Chonaire Eacnamaíochta an Oirthir.	<b>Pobail láidre, shábháilte &amp; rathúla</b>	Sláinte, caighdeán na beatha a chur ar a gcumas chun tacaíocht a thabhairt do phobail shábháilte, acmhainneacha, neamhspleácha agus gníomhacha.
<b>Forbairt Inbhuanaithe</b>	Fás ghnó nua agus reatha i bpobail an chontae a chur chun cinn, de réir prionsabail fhorbairt inbhuanaithe.	<b>Teacht ar Oideachas</b>	Deimhnigh go bhfuil teacht ag gach duine ar oideachas, ar fhorbairt scileanna agus ar fhoghlaim fad saoil.
<b>Oideachas &amp; Treanáil</b>	Dul chun cinn a dhéanamh ar fhorbairt eacnamaíochta agus sóisialta trí leanúntas dírithe ar fhoghlaim fad saoil agus ae forbairt scileanna.	<b>Pobail &amp; áiteannas rathúla agus ionchuimsitheacha</b>	Comhdheis a chruthú dóibh siúd i ngreim ag an mbochtaineacht, ag an uaigheas agus ag an eisiámh sóisialta.
<b>Nuálaíocht dírithe ar céard atá le teacht</b>	Deimhnigh go mbeidh Contae Lú ina cheannaire ar fhorbairt ghnó, ina gcruthaítear dea-shampla de luach solúbtha agus de nuálaíocht.	<b>Sláinte &amp; Folláine</b>	Timpeallachtaí agus coinníollacha a sholáthair a chuireann saol sláintiúil, féinstiúrtha, comhlíonta agus dionbháilte chun cinn.
<b>Gnó &amp; Tionscal Dúchasach</b>	Geilleagair áitiúla inmharthana a chur ar fáil, atá mar bhonn faoi nuálaíocht agus faoi fhiontraíocht.	<b>Páistí agus Daoine Óga a chothú</b>	Ár bpáistí agus ár nadoine óga a chothú agus a fhorbairt ó luath-óige go haois.
<b>Turasóireacht &amp; Oidhreacht</b>	Deimhnigh go dtugann turasóireacht ar leith an chontae aitheantas dó mar cheannaire margaigh ina bhfuil tábhacht náisiúnta ag baint leis.	<b>Sochaí Aoisbháúil</b>	Glac leis an obair a dhéanann daoine aosta sa phobal agus í sin a chothú.
<b>Talmhaíocht, Bias &amp; Iascaigh</b>	Contae Lú a bhunú ar an táirgeoir is fearr in earnáil na feirmeoireachta, bia agus lascach .	<b>Fiontraíocht, Nuálaíocht &amp; Fiontar</b>	Cumhacht a thabhairt do nuálaíocht phobail, d'fhiontraíocht agus d'fhiontar chun tacaíocht a thabhairt d'fhorbairt uirbeach agus tuaithe.
<b>Ceangal leathanbhanda &amp; iompar</b>	Deimhnigh go bhfuil fáil ar cheangal leathanbhanda ardluais ar fud na tíre, chun gnó a fhorbairt agus a chothú agus lenár bpobail a cheangal.	<b>Timpeallacht a bhfuil ardmheas uirthi</b>	Mór a bheith againn ar ár n-oidheacht fhoirgnithe, agus í a chothú agus ár dtimpeallacht nádúrtha chun saol na ndaoine atá ina gcónaí, a n-oibríonn agus a dtagann ar chuairt ar an gcontar a fheabhsú.

### 1.9.2 Plean Corparáide Chontae Lú 2019-2024

Is é ráiteas misin na Comhairle, mar atá leagtha amach i bPlean Corparáideach na Comhairle Chontae Lú 2019-2024 ná *'ceannasaíocht a sholáthair agus seirbhísí freagrúla, éifeachtacha, dírithe ar shaoránach, ar ardchaighdeán a chur ar fáil'*. Seasann an Chomhairle ar son daonlathais, ionracais, oscailteachta agus ar son freagrachta, agus tá ionchur na ndaoine atá ina gcónaí, a oibríonn agus a dhéanann gnó sa chontae tábhachtach chun forbairt fhís an chontae a chinntiú.

Tarraingíonn an Plean aird ar sheacht gcuspóir straitéiseacha eagraíochtúla, a threoraíonn agus a mbíonn tionchar acu ar threo fheidhmeanna Chomhairle Chontae Lú ar feadh thréimhse cúig bhliana an Phlean, mar a leanas:

- Tithíocht;
- Droichead Átha agus Dún Dealgan – LFR;
- Athrú Aeráide;
- Príomhthionscadail Infreastruchtúir;
- Forbairt Eacnamaíochta agus Cruthú Fostaíochta;
- Príomhphleananna agus Straitéisí;
- Caighdeán na Beatha.

Chuir cuspóirí an Phlean Corparáide le cur le chéile na físe agus na gcuspóirí straitéiseacha atá bunúsach do Phlean Forbartha Chontae Lú 2021-2027.

### 1.9.3 Straitéis um Oiriúnú don Athrú Aeráide Chontae Lú Louth 2019-2024

Tá Straitéis um Oiriúnú don Athrú Aeráide forbartha ag Comhairle Chontae Lú mar fhreagra ar thionchar an athruithe aeráide ar Chontae Lú agus ar a shaoránaigh faoi láthair agus amach anseo, a cheadóidh don Chomhairle pleanáil a dhéanamh d'eachtraí drochaimsire (atá ag éirí níos coitianta) agus chun eagraíochtaí agus pobail níos inbhuanaithe agus teacht aniar ar an aeráid a chruthú.

Is cuid den Chreat Náisiúnta um Oiriúnú é (NAF), a foilsíodh mar fhreagra ar sholáthairtí an Achta Forbartha um Athruithe Aeráide agus Ísealcharbóin 2015. Tá ról ar leith ag an gComhairle a d'fhéadfaí athrú dearfach a chur chun cinn maidir leis an gcuspóir athruithe náisiúnta chun ísealcharbóin agus teacht aniar ar an aeráid a bhaint amach agus na gníomhartha atá leagtha amach i bPlean Gníomhaithe ar son na hAeráide 2019.

Is é an ról atá ag Straitéis um Oiriúnú don Athrú Aeráide Chontae Lú, ag an leibhéal áitiúil, ná:

- Tuiscint ar rioscaí agus ar laigí an athruithe aeráide a dheimhniú;
- Cuir i bhfeidhm na gníomhartha ar theacht aniar ar an aeráid i mbealach beartaithe agus go réamhghníomhach a chur chun cinn agus;
- A chinntiú go nglactar le ceisteanna oiriúnaithe na haeráide i ngach plean agus polasaí agus i ngach oibríocht agus feidhm an údaráis áitiúil.

Tá an Plean seo bunaithe ar sé théama ina dtugtar Cuspóirí Ardleibhéil orthu a aithníonn na cuspóirí atá uatha trí chur i bhfeidhm éifeachtacht na Straitéise um Oiriúnú don Athrú Aeráide:

- **Téama 1:** Rialachas Oiriúnaithe Áitiúil agus Cúrsaí Gnó;
- **Téama 2:** Infreastruchtúr agus Timpeallacht Fhoirgnithe;
- **Téama 3:** Úsáid agus Forbairt na Talún;
- **Téama 4:** Bainistiú Draenála agus Tuile;
- **Téama 5:** Acmhainní Nádúrtha agus Infreastruchtúr Cultúrtha;
- **Téama 6:** Sláinte agus Folláine an Phobail.

Déanfaidh an Plean na cuspóirí ardleibhéil agus na torthaí a chomhtháthú le cuspóirí an Phlean Forbartha chun cuspóirí an Rialtais ar ghníomhú ar son na haeráide a bhaint amach mar a leagtar amach sa Phlean Gníomhaithe ar son na hAeráide 2019.

## 1.10 LEAGAN AMACH AN PHLEAN

Tá cúig imleabhar bainteach lena chéile i bPlean Forbartha Chontae Lú 2021-2027, ina gcaithfear ciall a bhaint as mar aon aonad amháin agus an Plean á léamh. Seo iad a leanas:

<b>Imleabhar a hAon:</b>	An Ráiteas Scríofa a dhéanann an straitéis agus cuspóirí polasaithe an Phlean a leagan amach chun pleanáil chuí agus forbairt inbhuanaithe an Chontae a dheimhniú.
<b>Imleabhar a hAon -A:</b>	Léarscáileanna a chuireann léiriú grafach de mholtaí an Phlean ar fáil a léiríonn úsáid na talún agus cuspóirí eile na Comhairle go háirithe don chontae, do LFR Dhroichead Átha agus Dhún Dealgan, agus do Bhailte Fáis Féin-chónaithe Bhaile Átha Fhirdhia agus Dhún Léire.
<b>Imleabhar a Dó:</b>	Ráitis lonnaithe agus léarscáileanna a chuireann léiriú grafach de mholtaí an Phlean ar fáil a léiríonn úsáid na talún agus cuspóirí eile na Comhairle le haghaidh Leibhéal 3 – Bailte Féinchothaithe agus Leibhéal 4 - Bailte agus Sráidbhailte Beaga. Tá léarscáileanna ar fáil do gach ceann de na leibhéil 5 - Nóid Tuaithe.
<b>Imleabhar a Trí:</b>	Na hAguisíní ina bhfuil Straitéisí Tithíochta agus Miondíola, Straitéis um Infreastruchtúir Ghlais, Limistéir Chaomhantais Ailtireachta (ACA), Zóin um Ailtireachta Féideartha (ZAP) srl.
<b>Imleabhar a Ceathair:</b>	Taifead na Struchtúr atá faoi chosaint.
<b>Imleabhar a Cúig:</b>	An Measúnacht Straitéiseach Timpeallachta (SEA) Tuarascáil Chomhshaoil, An Measúnacht Chuí (AA) Tuarascáil um Éifeacht Natura agus Tuarascáil Measúnaithe um Riosca Straitéisigh i gcás Tuilte (SFRA).

Tá 14 chaibidil i Ráiteas Scríofa Imleabhair a hAon ina ndéantar léiriú ar na hábhair go achomair thíos:

### Achoimre Caibidle

Ceannteideal Caibidle	Achoimre Caibidle
<b>Réamhrá</b>	Cuireann sé seo réamhrá an Phlean Forbartha Chontae Lú ar fáil ina leagtar amach athruithe a tharla agus a raibh tionchar acu ar an gContae ó foilsíodh an Plean Forbartha deireanach, maidir le Droichead Átha agus Dún Dealgan go háirithe. Déanann sé mionsonrú ar an gcúlra agus ar na riachtanais reachtaíochta de bhreis ar na céimeanna a bhaintear amach in ullmhúchán an Phlean. Cuireann sé fíís Chontae Lú ar fáil, ina dtugann sraith cuspóirí straitéiseacha tacaíocht di.
<b>Croí-Straitéis agus Straitéis Lonnaíochta</b>	Cuireann sé seo tús le straitéis bunaithe ó thaobh na cainníochta de ar fhorbairt spásála an Chontae atá leanúnach le cuspóirí an CNP agus an SSER agus ina bhfuil cliarlathas lonnaíochta san áireamh, éifeacht a thabhairt don chliarlathas trí cosaintí daonra agus trí leithdháileadh na tithíochta do thalamh chónaithe a leagan amach agus a dhéanann réasúnaíocht bunaithe ar fhianaise do zónáil na dtailte a sholáthair. Tá sonraí struchtúir lonnaíochta an chontae agus réimse na seirbhísí atá ar fáil laistigh de gach catagóir lonnaíochta ar fáil sa chaibidil seo. Leagtar amach conas a dhéantar an creat polasaithe a bunaíodh sa Chroí-Straitéis a chur i bhfeidhm i mbailte agus i sráidbhailte an chontae.
<b>Tithíocht</b>	Leagann caibidil na tithíochta an straitéis le haghaidh soláthair na tithíochta i gceantair uirbeacha agus tuaithe an chontae amach. Tugann sé tacaíocht do phobail agus do chaighdeán inbhuanaithe, do thithíocht inoiriúnaithe a chruthú a thagann aniar ar éifeachtaí féideartha an athruithe aeráide agus tiocfaidh sé le riachtanais athruithe na gcónaitheoirí.
<b>Sóisialta agus Pobal</b>	Soláthraíonn an Chaibidil Shóisialta agus Phobail straitéis chun forbairt na bpobal inbhuanaithe agus ionchuimsitheach a dheimhniú trí chuspóirí polasaithe chun teacht ar áiseanna pobail, sóisialta, fóillíochta, oideachais agus cultúrtha a sholáthair agus riachtanais na ndaoine agus na ngrúpaí pobail a chomhlíonadh agus a dheimhniú.
<b>Eacnamaíocht agus Fostaíocht</b>	Leagtar straitéis d'fhorbairt eacnamaíochta an chontae amach sa chaibidil seo. Cuirtear achoimre de phróifíl eacnamaíochta an chontae ar fáil ina aithnítear deiseanna ar conas bunaíocht fostaíochta an chontae a fheabhsú. Cuirtear béim ar thábhacht chumas na LFR Dhroichead Átha agus Dhún Dealgan a chomhlíonadh, atá i mbéal forbartha go hionaid mórsála i bhforbairt eacnamaíochta an chontae

<b>Ceannteideal Caibidle</b>	<b>Achoimre Caibidle</b>
<b>Turasóireacht</b>	Déantar mionsonrú ar straitéis na turasóireachta laistigh den chontae sa chaibidil. Aithnítear tionscnaimh, straitéisí agus suímh na turasóireachta agus leagtar polasaí tacaíochta do gach ceann acu amach. Cuireann an chaibidil béim ar tábhacht chomhshaoil nádúrtha, oidhreacht éagsúil agus líon na dtaitneamhachtaí cultúrtha an chontae mar phríomhcheann feadhna na hearnála.
<b>Iompar</b>	Leagtar straitéis do sholáthair infreastruchtúir agus infheistíocht iompair amach sa chaibidil ar lompár. Aithnítear na naisc idir úsáid na talún agus pleanáil iompair ina aithnítear tábhacht chóras iompair éifeachtúil agus atá ag feidhmiú agus ina dtacaítear le hinfeistíocht eacnamaíochta. Cuireann an straitéis athrú chun modhanna iompair níos inbhuanaithe chun cinn, siúlóid, rothaíocht, agus iompar poiblí ina measc.
<b>Oidhreach Nádúrtha, Bithéagsúlacht agus Infreastruchtúr Glas</b>	Cuirtear achoimre chomhthéacsúil agus comhthéacs straitéiseach maidir le oidhreacht nádúrtha agus infreastruchtúr glas an chontae ar fáil sa chaibidil seo. Cuirtear cuspóirí polasaithe do chosaint, do chaomhnú agus do bhainistiú an chomhshaoil nádúrtha ar fáil agus cuirtear láithreáin ainmnithe ag leibhéal AE agus náisiúnta, speicis cosanta agus gnáthóg taobh amuigh de láithreáin ainmnithe, infreastruchtúr glas, tírdhreacha, bealaí na radharc, agus radhairc, srl san áireamh.
<b>Oidhreacht Fhoirgnithe agus Cultúr</b>	Cuirtear achoimre chomhthéacsúil agus comhthéacs straitéiseach maidir le hoidhreacht agus le cultúr foirgnithe an chontae ar fáil sa chaibidil seo, ina ndéantar cosaint agus feabhsú do na glúnta amach anseo a dheimhniú. Cuirtear cuspóirí polasaithe do chosaint, do chaomhnú agus do bhainistiú ghnéithe na hoidhreachta agus cultúir foirgnithe agus cuirtear seandálaíocht, ailtireacht agus oidhreacht dhúchasach, láithreáin chatha, gairdíní stairiúla agus tírdhreacha ainmnithe san áireamh.
<b>Infreastruchtúr agus Fóntais Phoiblí</b>	Tá forbairt inbhuanaithe Chontae Lú ag brath ar sheirbhísí agus infreastruchtúr leordhóthanach uisce agus uisce dramhaíola a sholáthair. Aithníonn an chaibidil seo an caidreamh oibre idir Comhairle Chontae Lú (LCC) agus Uisce na hÉireann (IW) a dheimhniú cumas dóthanach chun tacaíocht a thabhairt d'fhorbairt agus d'fheabhsú amach anseo agus tionscadail IW a chur i bhfeidhm ar fud an chontae, ina gcuirtear caomhnú uisce san áireamh. Aithnítear tábhacht Chóras Draenála Inbhuanaithe (SuDS) agus Bhainistiú um Riosca i gcás Tuilte trí cuimsiú na gcuspóirí polasaithe cuí agus Measúnacht Straitéiseach um Riosca i gcás Tuilte (SFRA). Tugtar aitheantas d'ardchaighdeán, do láithreán cuí, agus ICT infreastruchtúr TFC mar infreastruchtúr tábhachtach chun forbairt sóisialta agus eacnamaíocht chothrom a bhaint amach. Tugann an chaibidil seo tacaíocht d'fhorbairt na n-acmhainní fhuinnimh in-athnuaite ar mhaithe le spriocanna aitheanta agus ar Straitéis Náisiúnta um Athruithe Aeráide a chomhlíonadh agus slándáil an tsoláthair fuinnimh a chur ar fáil ar fud an chontae. Tugann na cuspóirí polasaithe tacaíocht don chur chuige seo.

Ceannteideal Caibidle	Achoimre Caibidle
<b>Comhshaoil, Acmhainní Nádúrtha agus an Cósta</b>	Leagann an chaibidil seo amach an straitéis maidir le Comhshaoil, Acmhainní Nádúrtha agus an Cósta agus déantar mionsonrú ar chuspóirí polasaithe maidir le caomhnú agus feabhsú chomhshaoil an chontae. Cuirtear cur chuige cothrom chun cinn agus polasaithe cuí d'fhás agus d'fhorbairt acmhainní nádúrtha an chontae ag cinntiú go ndéantar éifeachtaí dhíobhálacha ar an gcomhshaoil a íoslaghdú. Tugann an chaibidil aghaidh ar chósta athruithe agus ar chosaint an chósta i gcomhthéacs próisis pleanála mara atá ag athrú.
<b>Gníomhú ar son na hAeráide</b>	Tugann an chaibidil seo achoimre ar cur chuige an athruithe aeráide agus maolaithe, de réir mar a cheanglóidh an Achta um Pleanáil agus Forbairt 2000, (arna leasú). Déanann an chaibidil seo scrúdú ar an gcaoi a ndéantar straitéisí maolaithe agus oiriúnaithe a chomhtháthú síos tríd Phlean Forbartha an Chontae. Aithníonn an chaibidil polasaithe, a chuireann le spriocanna a leagadh amach sa Phlean Gníomhaithe ar son na hAeráide 2019 a bhaint amach.
<b>Treoracha um Bainistiú Forbartha</b>	Soláthraíonn an chaibidil seo treoir ar réimse forbairt éagsúla le haghaidh iarrthóirí féideartha maidir le pleanáil náisiúnta agus soláthairtí na bpolasaithe áitiúla laistigh de gach caibidil an Phlean seo. Soláthraítear tagairtí agus naisc do cháipéisí polasaithe náisiúnta cuí agus tugtar misneach d'iarrthóirí féideartha páirt a ghlacadh i gcainteanna réamhphleanála.
<b>Cur i bhfeidhm agus Monatóireacht</b>	Aithníonn an chaibidil seo go gclúdaíonn polasaithe agus cuspóirí an Phlean seo réimse leathan feidhmeanna na Comhairle agus go mbeidh a réadú ag brath ar ghnéithe, maoiniú san áireamh. Mionsonraítear go ndéantar achoimre 2 bhliana ar an bPlean de réir <i>Achta um Pleanáil agus Forbairt 2000 (arna leasú)</i> .

**Nóta:** *Má eascraíonn coimhlint ar bith idir an ráiteas scríofa agus léarscáileanna atá i gcuideachta, thabharfaí tosaíocht don ráiteas scríofa.*